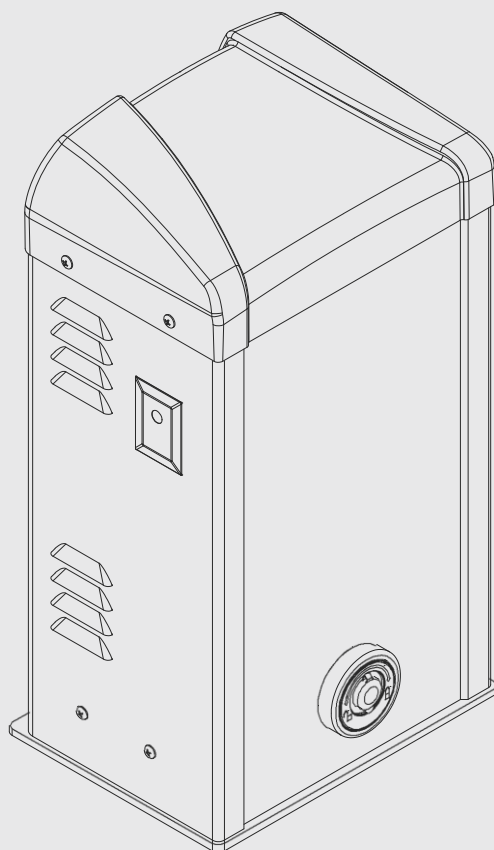


гр. София 1505, ул. "Оборище" № 102,
тел. (00359) (2) 944 22 63; 944 22 36; 0878 44 22 36

факс № 944 22 56; e-mail: info@beside.bg; www.beside.bg;



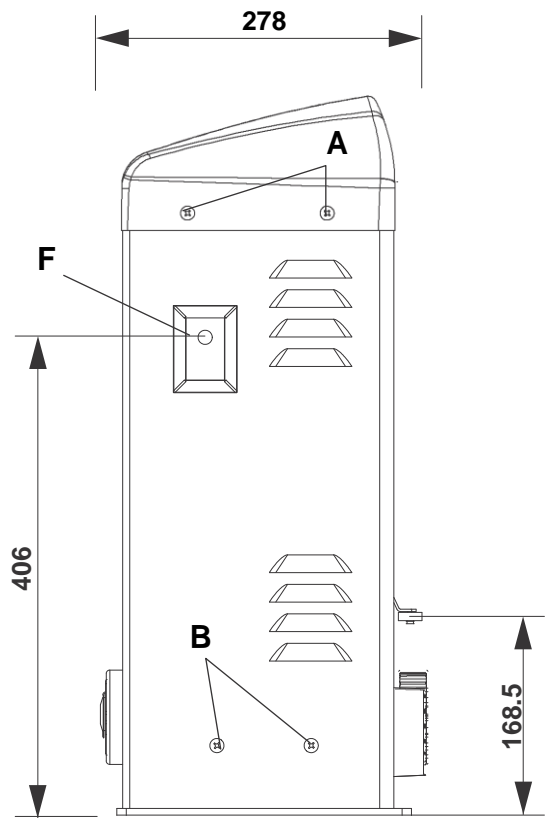
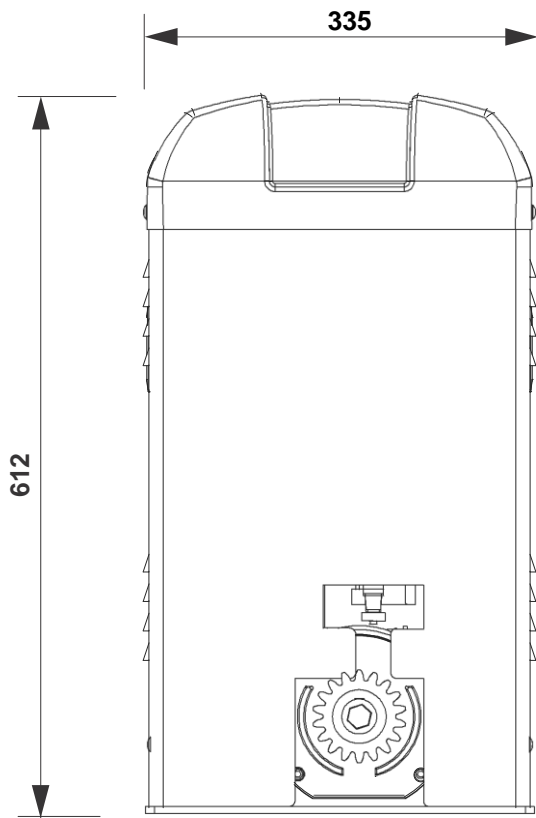
BISON 20 OM BISON 25 OTI ИНСТРУКЦИЯ ЗА МОНТАЖ

BENINCA®

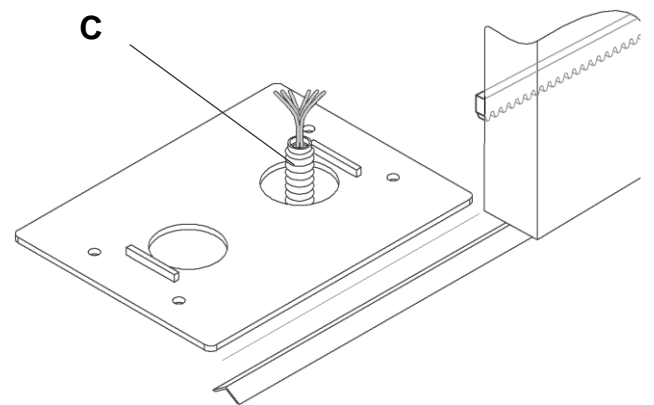
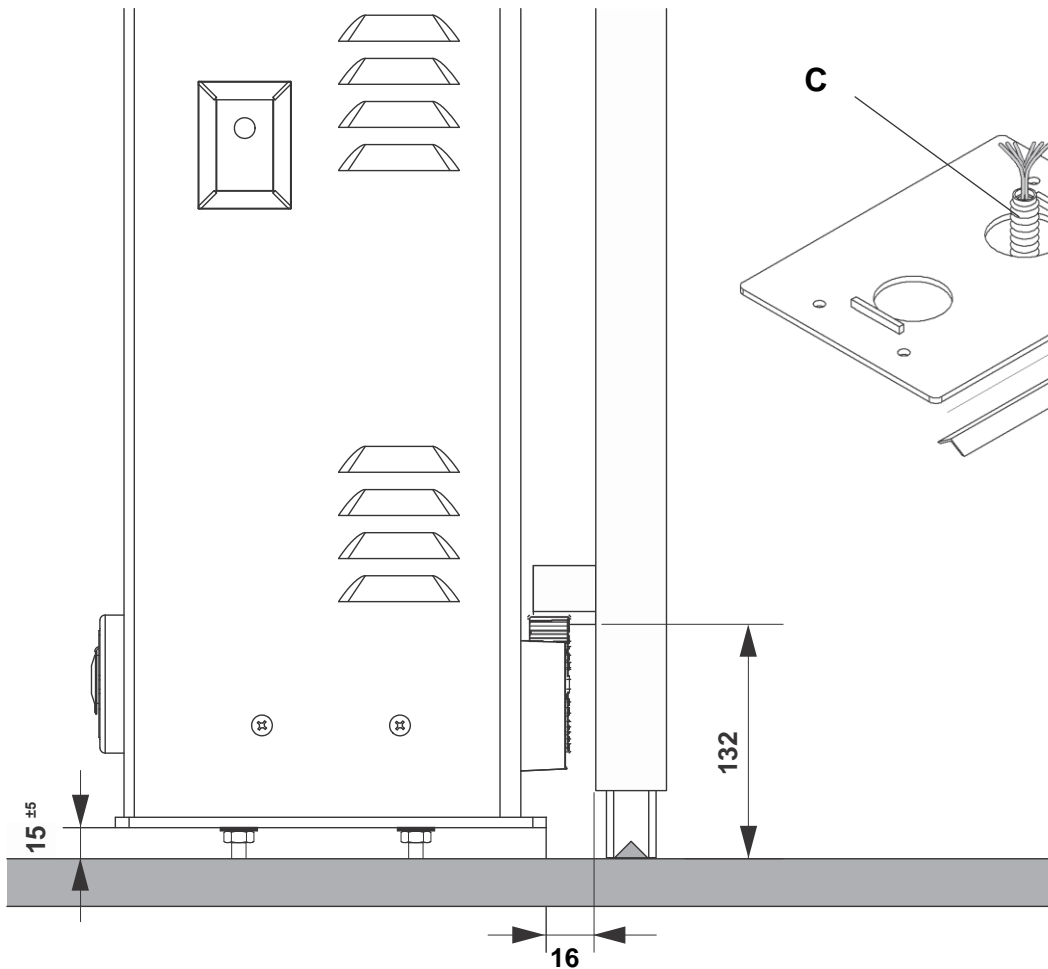
TECHNOLOGY TO OPEN

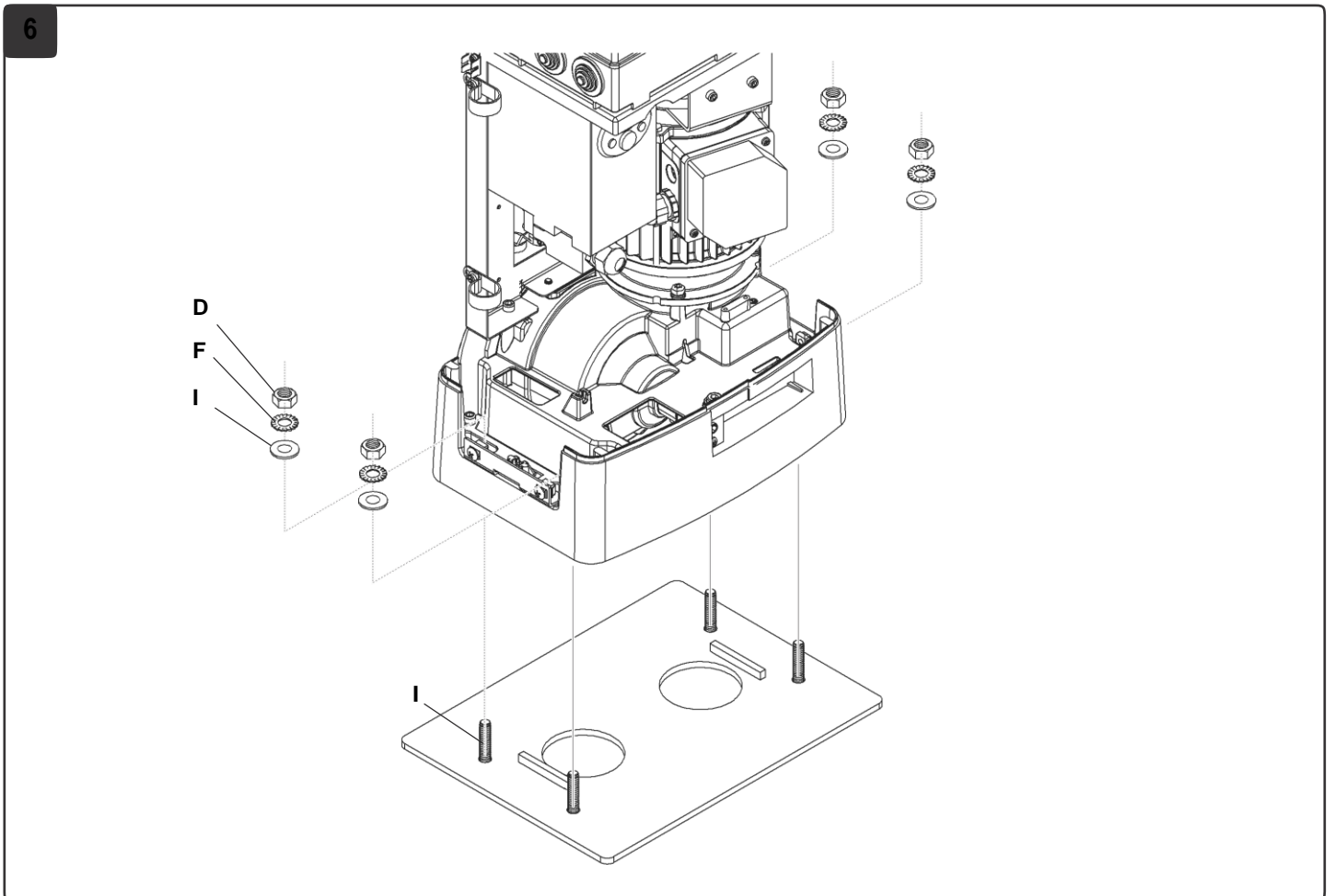
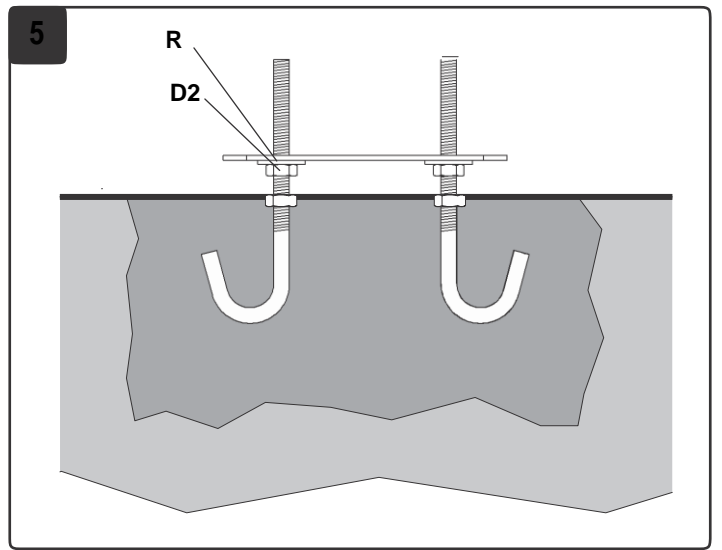
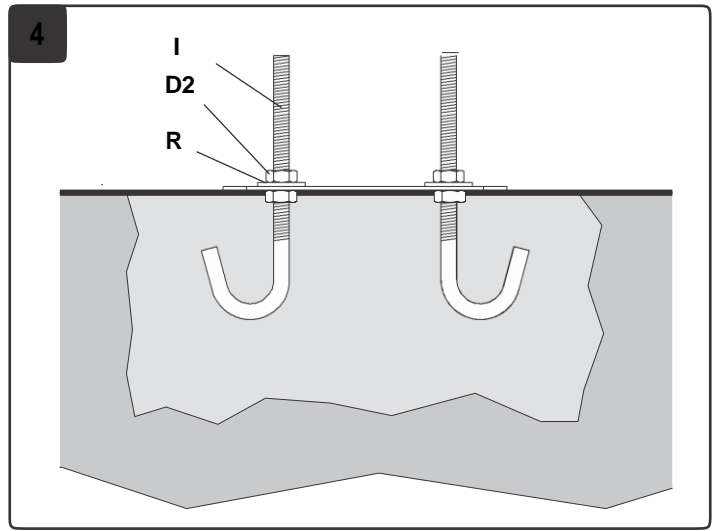
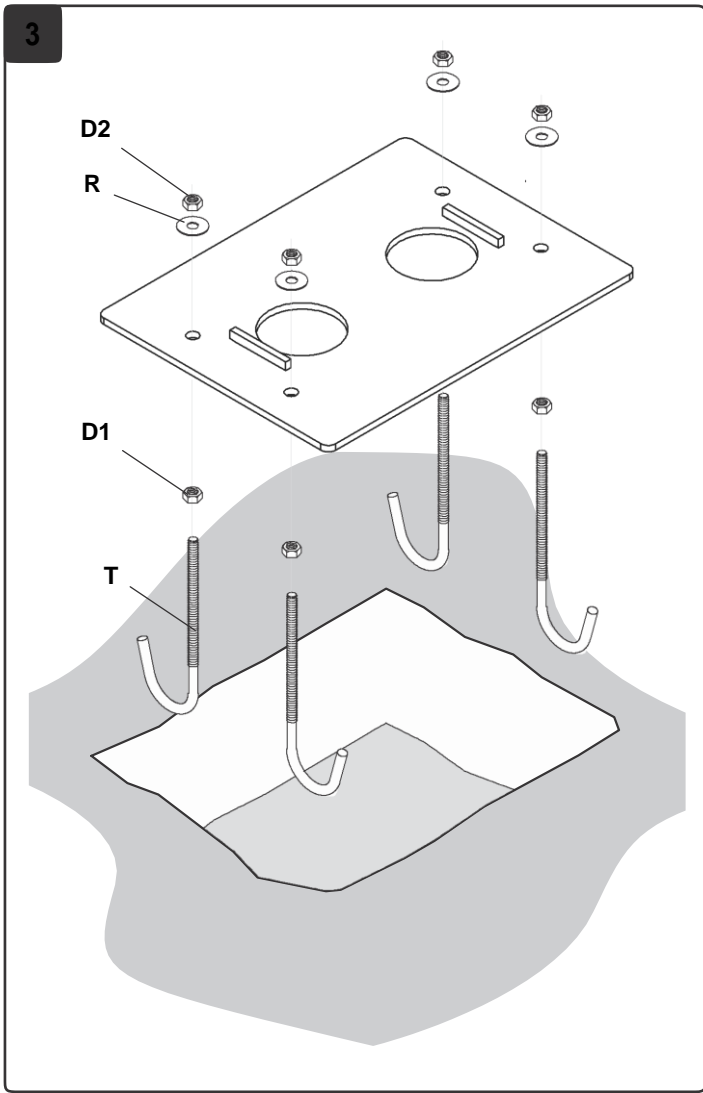


1

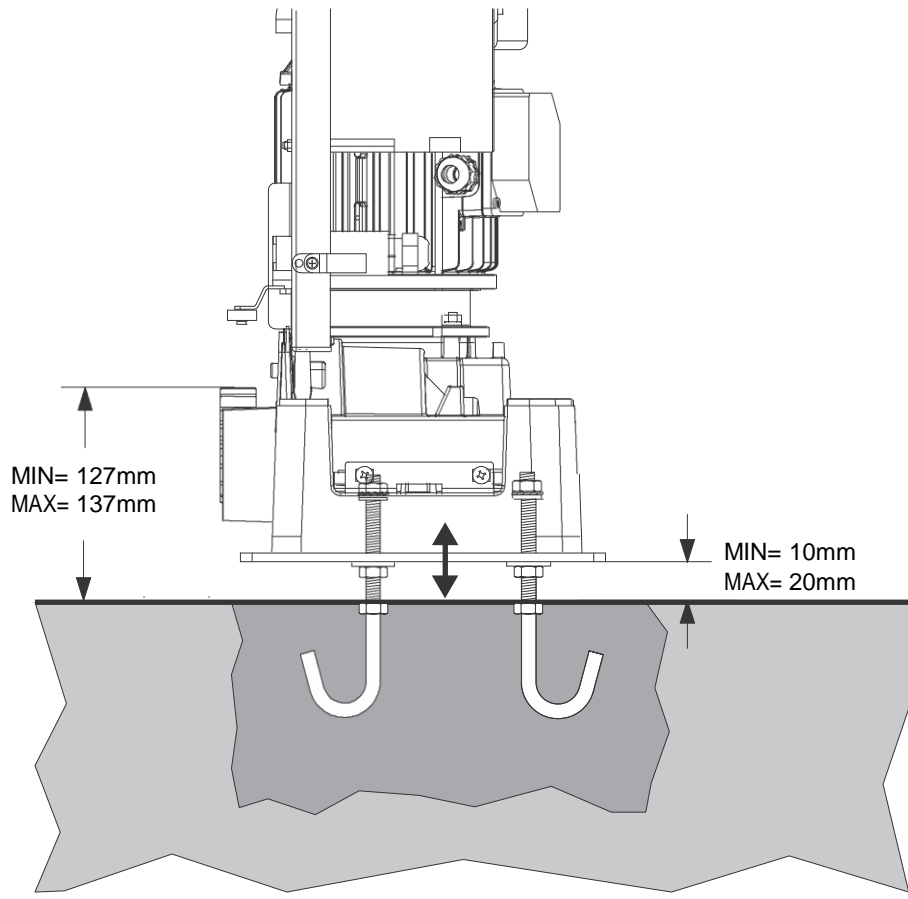


2

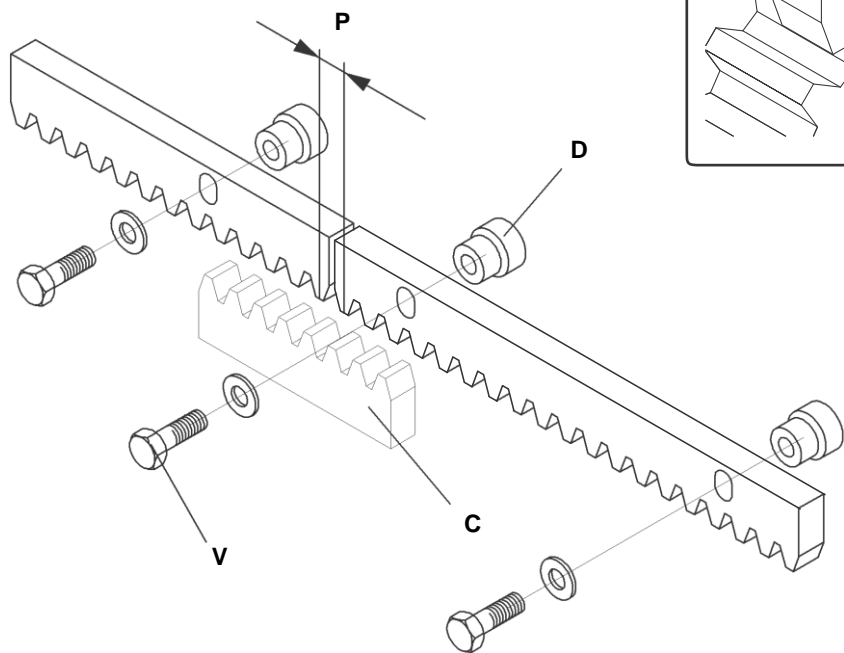




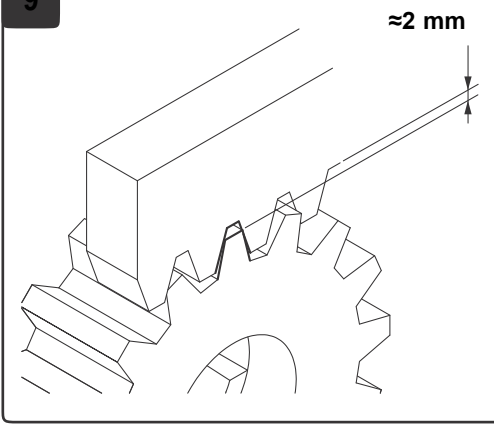
7



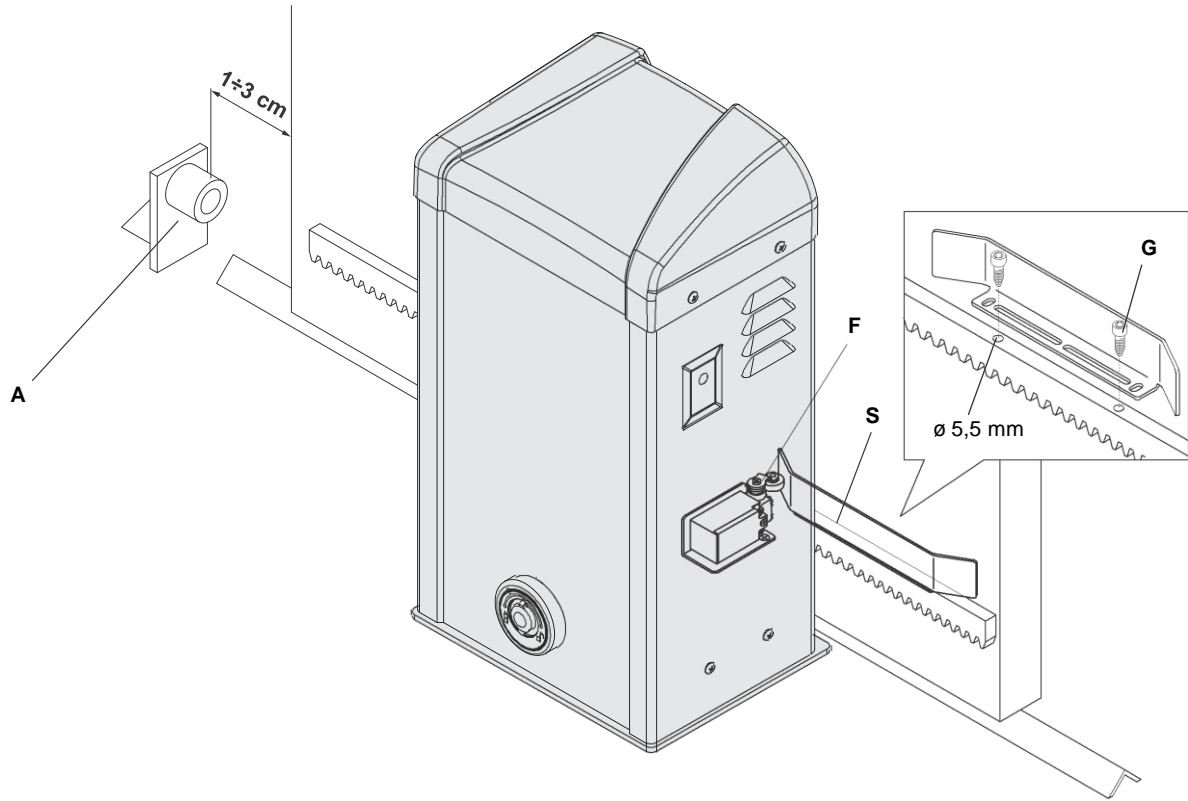
8



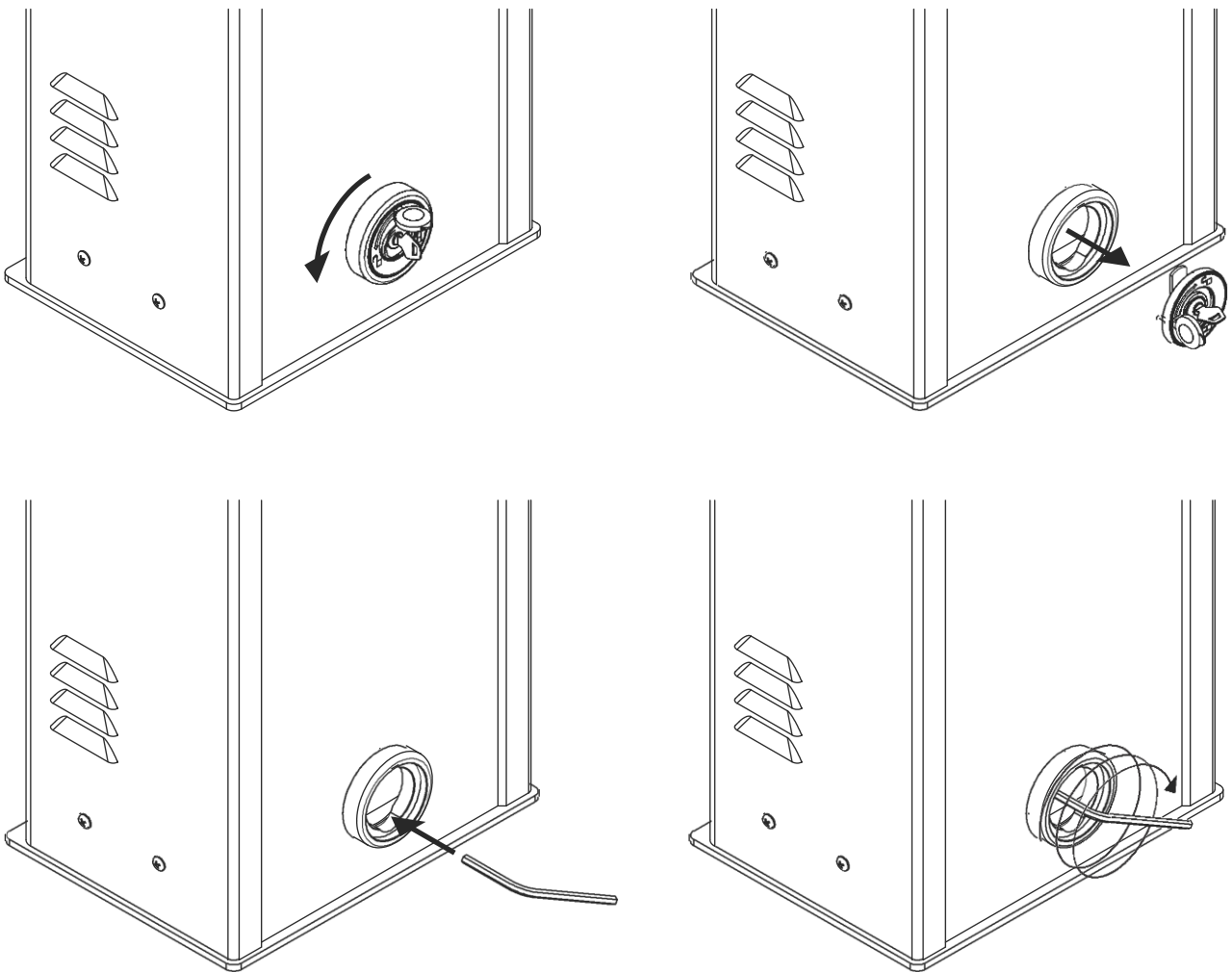
9



10

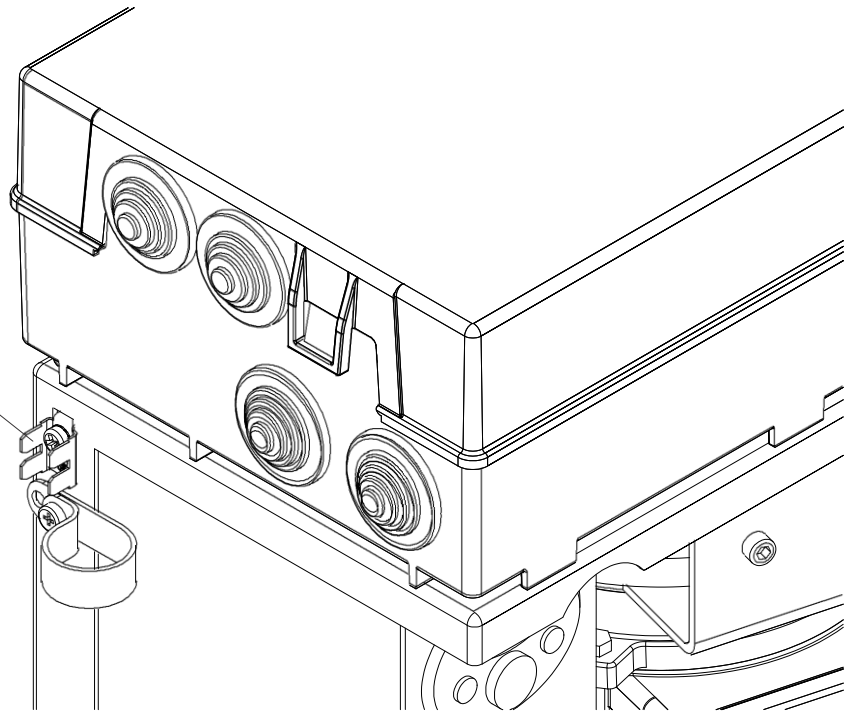


11

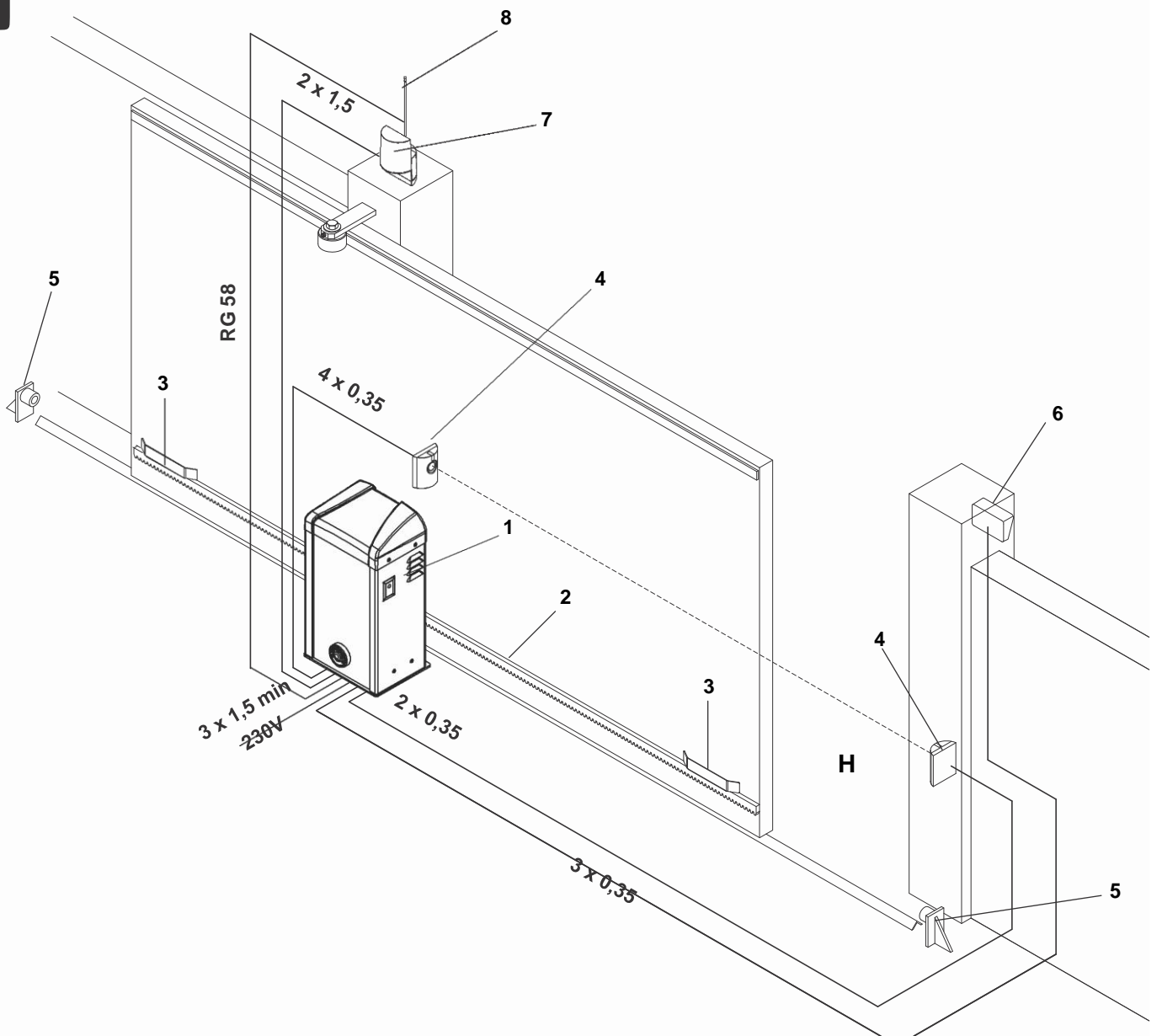


12

ЗЕМЛЯ



13



ЕС Декларация за съответствие
Директива 2004/108/ЕС(EMC); 2006/95/ЕС
(LVD)

Производител:

Automatismi Benincà SpA.

Адрес:

Via Capitello, 45 - 36066 Sandrigo (VI) – Italy

С настоящето гарантира, че продуктът: **автоматична система за плъзгащи портали BISON 20 OM - BISON 25 OTI на 230 Vac** е в съответствие с разпоредбите, посочени в следните ЕС Директиви:

- **ДИРЕКТИВА 2004/108/ЕС На Европейският парламент и съвета от 15 Декември 2004**, за хармонизиране на законодателството на страните-членки относно електромагнитната съвместимост и която отменя Директива 89/336/ЕЕС, относно следните хармонизирани разпоредби: EN 61000-6-2:2005, EN 61000-6-3:2007.

- **ДИРЕКТИВА 2006/95/ЕС На Европейският парламент и съвета от 12 Декември 2006**, за хармонизиране на законодателството на страните-членки относно електрическо оборудване, проектирано за употреба при определени граници на напрежение, относно следните хармонизирани разпоредби: EN 60335-1:2002 + A1:2004 + A11:2004 + A12:2006 + A2:2006 + A13:2008; EN 60335-2-103:2003.

- **ДИРЕКТИВА 2006/42/ЕС На Европейският парламент и съвета от 17 Май 2006**, за Машинно оборудване, която коригира Директива 95/16/ЕС, и отговаря на реквизитите за „частично комплектована машина (почти цяла машина)” изложени в разпоредбата EN13241-1:2003.

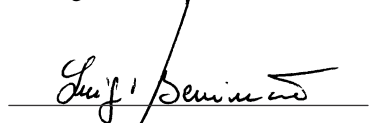
• Още повече, **Automatismi Benincà SpA** декларира, че съответната техническа документация е била изработена в съответствие с Допълнение VII B на директивата 2006/42/ЕС и че са били спазени следните изисквания: 1.1.1 - 1.1.2 - 1.1.3 - 1.1.5 - 1.2.1 - 1.2.3 - 1.2.6 - 1.3.1 - 1.3.2 - 1.3.3 - 1.3.4 - 1.3.7 - 1.3.9 - 1.5.1 - 1.5.2 - 1.5.4 - 1.5.5 - 1.5.6 - 1.5.7 - 1.5.8 - 1.5.10 - 1.5.11 - 1.5.13 - 1.6.1 - 1.6.2 - 1.6.4 - 1.7.2 - 1.7.4 - 1.7.4.1 - 1.7.4.2 - 1.7.4.3.

• Производителят се задължава да предаде тази информация за „частично комплектована машина“ на местните власти. Начините за предаване също са включени в начинанието, а правата на Производителят върху интелектуалната собственост на „почти цяла машина“ са запазени.

• Подчертава се, че пускането в експлоатация на „частично комплектована машина“ не трябва да се извършва преди машинното оборудване в което трябва да бъде включена, бъде обявено че е в съответствие, ако е приложимо в съответствие с разпоредбите на Директива 2006/42/ЕС за Машинно оборудване.

• Освен това продуктът, както е приложено е в съответствие със следните разпоредби:
EN 12445:2002, EN 12453:2002, EN 12978:2003.

Бенинкà Луиджи, Управител
Sandrigo, 02/11/2011..



ПРЕДУПРЕЖДЕНИЕ

Продуктът не трябва да бъде използван за цели или по начини различни от тези за които е предназначен, или които са описани в тази инструкция. Неправилното действие може да повреди продуктът и може да причини щети и повреди.

Компанията няма да се счита за отговорна за недоброто изпълнение на вратите, както и за каквито и да е деформации, които може да бъдат получени в процеса на работа.

Запазете това указание за по-нататъшна употреба. Само квалифициран персонал, в съответствие с действащите разпоредби може да монтира системата. Опаковката трябва да бъде далеч от деца, защото може да създаде опасност. Опаковката трябва да бъде разделена на различни видове отпадъци (т.е. картон, полистирол) в съответствие с действащите разпоредби.

Монтажникът трябва да предостави всякаква информация за автоматичното, и в случай на авария ръчното задвижване на автоматичната система и да снабди крайният потребител с инструкция за употреба.

В електрическата схема трябва да бъде предвиден един многополюсен ключ/секция, който включва с дистанционен контакт с отваряне равно или по-голямо от 3 мм.

Уверете се, че преди окабеляването на съответният диференциален ключ е предвидена токова защита. В съответствие с действащите предпазни разпоредби, някои видове инсталации изискват вратата да бъде заземена.

По време на монтаж, поддръжка и поправка, изключете захранването, преди допир до части под напрежение. Описанията и скиците/фигурите в това указание не са задължителни

Оставяйки основните характеристики на продуктът непроменени, производителят си запазва правото да модифицира същият от техническа, дизайнерска или търговска гледна точка, без това да е задължително отразено в настоящето указание

ВЪВЕДЕНИЕ

Благодарим Ви, че избрахте двигател BISON. Всички продукти от богатата гама на Бенинка са резултат от двадесет годишен опит в областта на автоматичните задвижвания и от продължителните търсения на нови материали и на напреднали технологии. Следователно ние сме в позицията да Ви предложим продукти, на които може да се разчита, тъй като те са високоефективни и полезни и напълно задоволяват изискванията на клиентите.

Всички наши продукти са произведени в съответствие със съществуващия стандарт и са в гаранция. Възможните наранявания на хора или инциденти, причинени от евентуални производствени повреди, са защитени чрез застрахователни полици, осигурени от една от водещите застрахователни компании.

ОБЩА ИНФОРМАЦИЯ

Автоматична система на 230V AC, монофазно захранване за индустриална употреба при плъзгащи портали. Предлага се в два варианта:

BISON 20 OM 230VAC, за портали до 2000 kg максимално тегло

BISON 25 OTI 230 VAC (с трифазен мотор и инвертор) за портали до 2500 kg максимално тегло.

И двата мотора са оборудвани с електронно устройство против сблъсък (енкодер) и електронно спиране.

Вариантът 25 OTI също е снабден с трифазен инвертор, който позволява да се постигнат възможностите на трифазен мотор, когато захранването е монофазно .

ТЕХНИЧЕСКИ ДАННИ

	BISoN20 oM	BISoN25 oTI
Основно захранване	230Vac 50/60Hz	
Захранване на мотора	230Vac монофазно	230Vac трифазно
Консумация	3,0 A	8,0 A
Въртящ момент	1110 N	2500 N
Инвертор	Не	Да
Употреба	Тежък режим	
Ниво на защита	IP44	
Работна температура	-20°C / +50°C	
Кондензатор	31,5 µF	
Макс. тегло на портала	2000 kg	2500 kg
Модул на рейката	M4 z 18	
Скорост на отваряне	10,5 m/min	10,5 m/min
Ниво на шум	<70 dB	
Смазване	AGIP BLASIA 32	
Тегло	30 kg	31 kg

ПРЕДВАРИТЕЛНИ ПРОВЕРКИ

За добрата работа на автоматичната система за плъзгащи врати, порталът или вратата трябва да отговарят на следните условия:

- Релсата и съответните колела трябва да бъдат със подобаващи размери и трябва да понасят адекватна поддръжка (за да се предотврати прекомерно триене, по време на плъзгането на портала).
- По време на работа, вратата не трябва да се клати прекомерно.
- Механични стопове (съгласно действащите разпоредби) трябва да ограничат движението при отваряне и затваряне

Тези предварителни проверки са ЗАДЪЛЖИТЕЛНИ. Изрично се забранява употребата на автоматичната система BISON за врати и портали, които не са в добро състояние или не са изпитани.

МОНТАЖ

ВЪНШНИ РАЗМЕРИ

Фигура 1 показва външните размери на мотор-редуктора, изразени в милиметри.

Като се има предвид теглото на мотора, той трябва да бъде повдиган най-малко от 2 души.

Отвийте 4-те винта "А" (Фиг. 1) и изцяло отместете предната част на системата. Сега всичките й елементи са достъпни.

Ако трябва да се достигне само блокът за управление, е достатъчно да се отвият 4-те винта "В" и горният капак да се повдигне.

За монтиране на фотоклетка са предвидени нишите (F) откъм страната на преместване на мотора.

ФУНДАМЕНТНА ПЛОЧА - РАЗМЕРИ

Фиг.2 дава външните размери за монтаж на фундаментната плоча, изразени в милиметри. За преминаване на

кабела, в плочата са пробити два отвора. Когато се вкара гофрираната тръба, имайте предвид, че отворът който трябва да ползвате е единият, показан на Фигура 2 (ref. С).

Плочата трябва да бъде разположена на 15 mm от пода (с възможност за настройка +/- 5mm), Обикновено едно ниво от 15 mm над пода предпазва от наводняване.

При тази височина, долният ръб на зъбите на рейката трябва да бъдат на 132 mm.

Ако рейката вече е монтирана, трябва да се изиска база за присъединяване, отговаряща на пода. Въпреки това не се препоръчва да се намалява монтажната повърхност.

Ако използваната рейка е модел RI.M4Z, ръбът на плочата трябва да бъде идеално успореден по отношение на крилото на вратата и трябва да бъде разположена на 16 mm. Ако се използва различна рейка, определете правилното разстояние чрез временно свързване към крилото на вратата/портала, след това разположете мотор-редуктора и проверете дали колелото и рейката се свързани както трябва.

МОНТАЖ НА ФУНДАМЕНТНА ПЛОЧА

Изкопайте подходяща дупка за фундамента.

Подгответе плочата, като завиеете фундаментните болтове, както е показано на Фиг. 3: Затегнете 4-те гайки D1 към фундаментните болтове T, след това вкарайте плочата и я закрепете със шайбите и 4-те гайки D2. Запълнете дупката с бетон, като внимавате нивото на плочата да бъде идеално хоризонтално (Фиг. 4). Убедете се, че отворите с резба (I) за присъединителните болтове са чисти и без бетон в тях.

Изчакайте докато бетонът се втвърди (3-7 дни), след това отвийте гайките D2 и шайбите R (Фиг. 5), извадете плочата, вкарайте отново гайките и шайбите и след това поставете плочата.

Бележка: Възможно е също така за закрепване на фундаментната плоча към пода да използвате и много здрави анкерни болтове. В такъв случа се убедете че там няма задържане на вода.

Във всеки случай, фундаментната плоча трябва да бъде адекватна на напрежението, което се прилага към автоматичната система.

КАК ДА ЗАКРЕПИМ МОТОР-РЕДУКТОРА

Поставете мотор-редуктора върху фундаментната плоча, както е показано на Фигура 6, като вкарате издатъците "F" в изрезите "I". Закрепете мотор-редуктора към основата, като използвате шайбите R, федер-шайбите Z и гайките D.

Отворите с резба позволяват хоризонталното придвижване на мотора, което се изисква за зацепване/отцепване на колелото му към рейката.

КАК ДА НАГЛАСИМ ВИСОЧИНАТА НА МОТОРА

Чрез отвиване или завиване на гайките под фундаментната плоча може да се регулира и височината на мотор-редуктора (Фиг. 7).

Не повдигайте плочата с повече от 20 mm за да не се получи прекален натиск върху фундаментните болтове.

КАК ДА ЗАКРЕПИМ РЕЙКАТА

Разположете дистанционните втулки D (Фиг. 8) и ги заварете към вратата, като спазвате външните размери показани на Фигура 2, като имате предвид възможността за корекция на фундаментната плоча, показана на Фигура 7.

Накрая закрепете рейката. Спазете разстоянието P, за тази цел използвайте друго парче релса.

(Фиг. 8 - Детайл С).

Накрая стегнете рейката с винтовете V така че

когато се монтира моторът, да има около 2 mm разстояние между рейката и двигателното колело (виж Фиг. 9). За тази цел използвайте изрезите върху рейката.

РАЗПОЛАГАНЕ НА СКОБИ ЗА КРАЙНИ ИЗКЛЮЧВ.

Отворете портала ръчно, като в зависимост от теглото му оставите разстояние от 1 – 3 cm, между вратата и механичния стопер A (Фиг. 10).

След това закрепете скобите на крайният изключвател S така, че микроключето F да е притиснато.

Побийте 2 отвора с \varnothing 5.5mm, и закрепете скобата с винтовете G.

Повторете операцията при затворена врата

БЕЛЕЖКА: Скобите трябва да бъдат разположени така, че да позволяват вратата да се движи, без да удари механичния стопер.

РЪЧНИ ОПЕРАЦИИ

В случай на спиране на тока, порталът може да бъде придвижен на ръка, както е показано (Фиг.10):

- Отворете предпазната капачка, вкарайте секретният ключ и завъртете на 90° обратно на часовн. стрелка.
- Махнете заключващата група, вкарайте приложеният шестостенен ключ и завъртете няколко пъти, докато освободи предавката.
- Мотор-редукторът е деблокиран и вратата може да се отваря и затваря на ръка.
- За да върнете автоматичния режим, вкарайте пак шестостенният ключ и завъртете против часовниковата стрелка докато спре.
- Вкарайте заключващата група така, щифта против въртене да бъде вкаран в отвора на предавката.
- Завъртете ключа по часовниковата стрелка и след това го извадете и поставете предпазната капачка.

ЗАЗЕМЯВАНЕ

За ЗАДЪЛЖИТЕЛНОТО заземяване, е предвиден един специален, 4-пинов съединител, монтиран на централната опора (Фиг. 12 – GND). Заземяването на електрическата мрежа, горната и долната част на мотора може да бъдат свързани към този конектор.

За да се позволи лесно изваждане на частите, те не са свързани с кабели към този конектор. Монтажникът трябва да предвиди тяхното свързване, използвайки съществуващата съединителна клема.

По отношение заземяването на захранването, обърнете се към инструкцията за контролния блок.

СХЕМА

Фигура 13 показва кабелите, които трябва да се положат за монтаж на мотор-редуктора и основните аксесоари.

А по отношение свързването на автоматичната система и настройка а работните режими, моля вижте инструкцията на блока за управление.

Относно калибрирането чувствителността на устройството против удар (енкодер) това трябва да е в съответствие с действащите разпоредби.

Преди да прокарате кабелите, моля проверете вида на окабеляването.

Бележка: Подвижната част на мотор-редуктора BISON е подготвена за монтаж на фотоклетки тип FTC.S.

Обяснение на компонентите:

- 1 Мотор с вграден контролен блок BISON
- 2 Рейка
- 3 Скоби на крайни изключватели
- 4 Фотоклетки
- 5 Механични стопери
- 6 Селекторен ключ или цифрова брава
- 7 Мигаща лампа
- 8 Антена

ПРЕДУПРЕЖДЕНИЕ

Застрахователната полица за продуктът покрива само щети или повреди на обекти, като изисква използването само на оригинални аксесоари на Benincà.

ПРЕДПАЗНИ МЕРКИ

- Не заставайте в областта на движение на вратата.
- Не давайте на деца да си играят с дистанционното, или близо до вратата.
- В случай на повреда, не се опитвайте да я отстраните, а се обадете на специализиран техник.

Ръчни операции

В случай на спиране на тока, порталът може да бъде придвижен на ръка, както е показано (Фиг.1):

- Отворете предпазната капачка, вкарайте секретният ключ и завъртете на 90° обратно на часовн. стрелка.
- Махнете заключващата група и вкарайте приложеният шестостенен ключ и завъртете няколко пъти, докато освободи предавката.
- Мотор-редукторът е деблокиран и вратата може да се отваря и затваря на ръка.
- За да върнете автоматичният режим, вкарайте пак шестостенният ключ и завъртете против часовниковата стрелка докато спре.
- Вкарайте заключващата група така, щифта против въртене да бъде вкаран в отвора на предавката.
- Завъртете ключа по часовниковата стрелка и след това го извадете и поставете предпазната капачка.

ПОДДРЪЖКА

- Всеки месец проверявайте добрата работа на ръчното освобождаване.
- Задължително е да не предприемате извънредна поддръжка или поправки, понеже може да се получат аварии. Тези операции могат да бъдат изпълнени само от квалифициран персонал.
- Двигателят не се нуждае от поддръжка, но трябва да се проверяват редовно предпазните устройства и другите части на автоматичната система за правилна работа. Износването или счупването на някои части може да доведе до аварии.

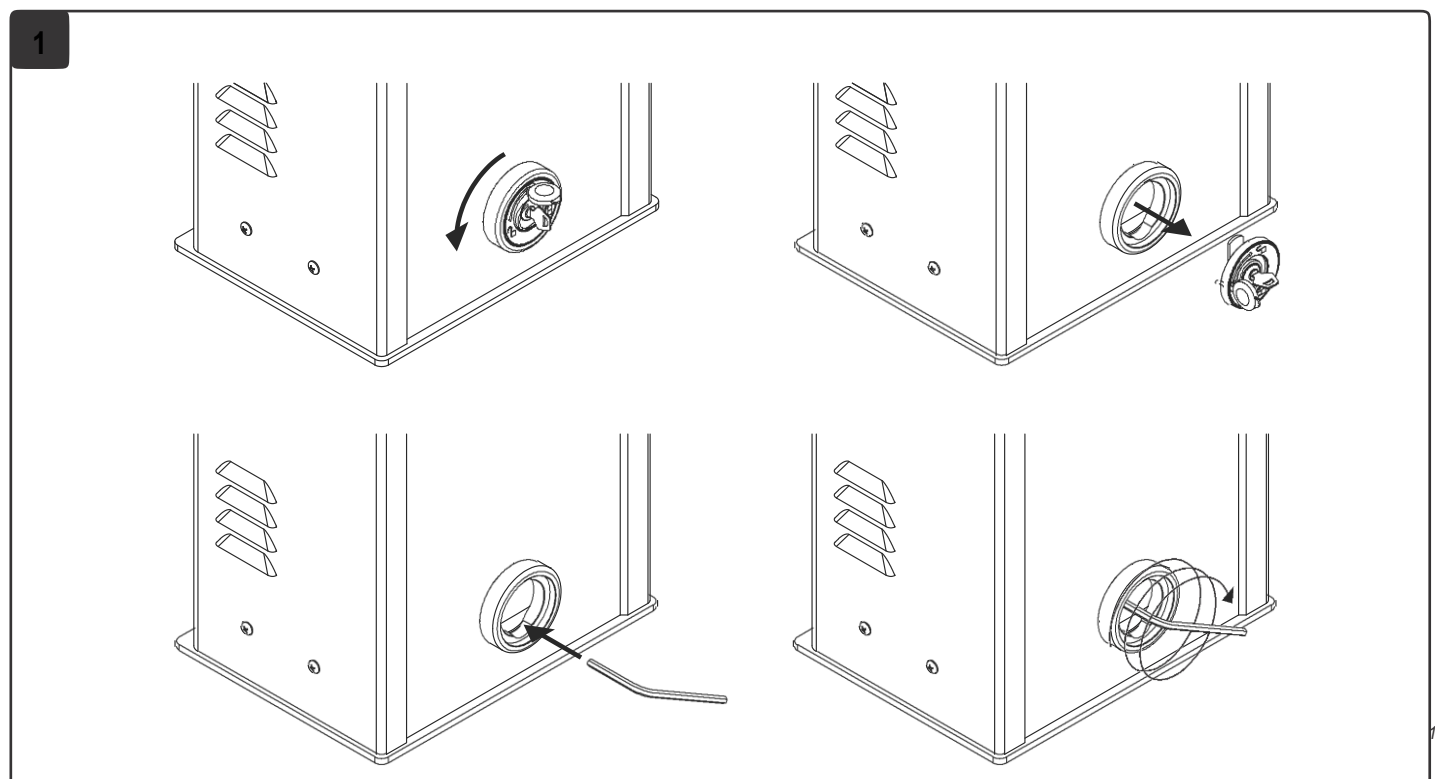
ИЗХВЪРЛЯНЕ

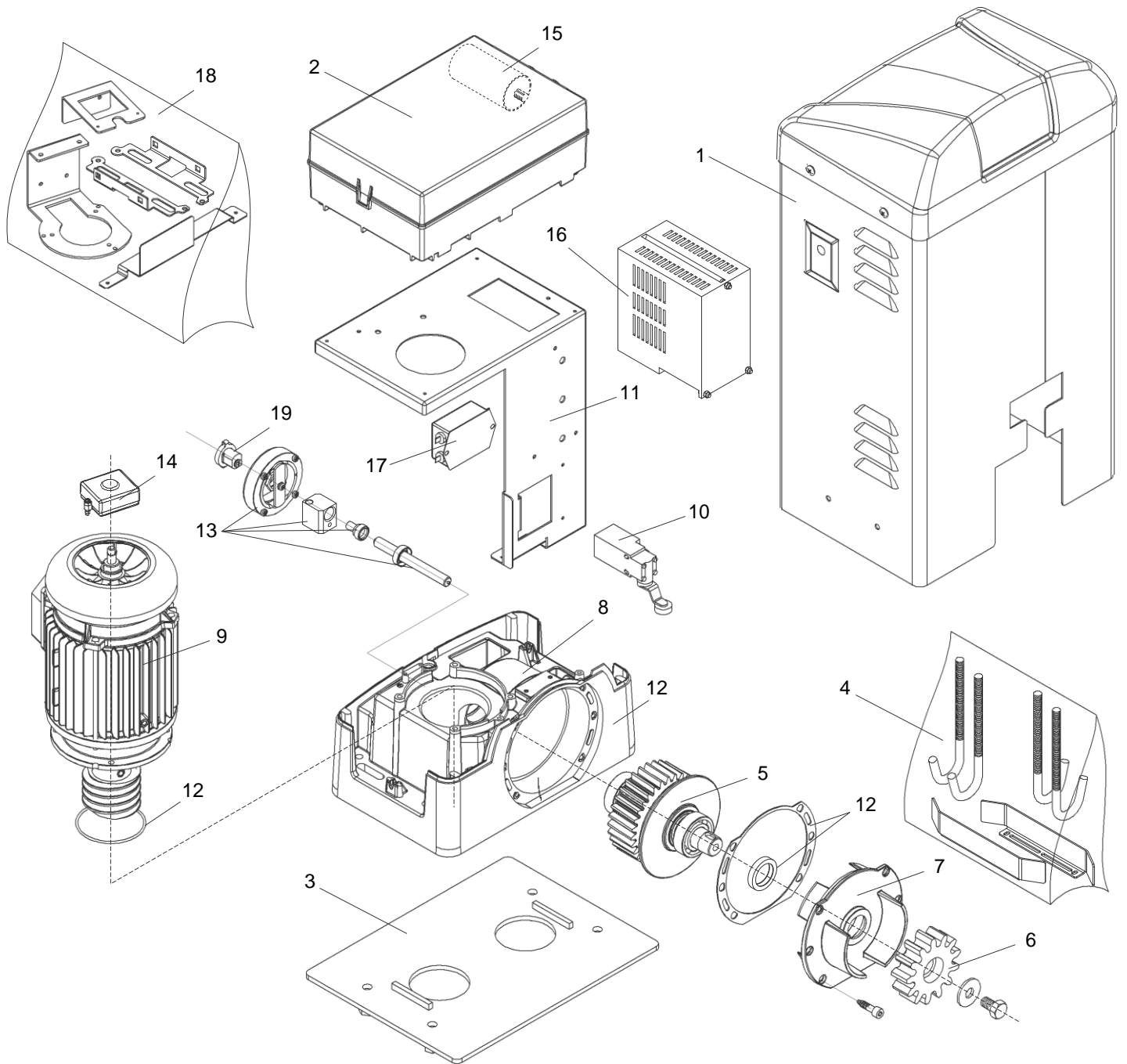


Както е указано на показаният символ, забранено е продуктът да бъде изхвърлен в съдовете за домакински отпадъци, понеже някои части могат да навредят на околната среда и на човешкото здраве. Поради това уредът трябва да бъде предаден в специални пунктове, или да бъде върнат обратно на продавача, ако се подменя с ново или подобно устройство. Неправилното изхвърляне на устройството ще доведе до глоби, прилагани на потребителя, както е предвидено в нормативната уредба в сила.

ПРЕДУПРЕЖДЕНИЕ

Всички продукти на Benincá са защитени от застрахователна полица за всякакви възможни щети на обекти и хора, дължащи се на конструктивни дефекти, при положение че цялата система е маркирана със знак CE и са използвани само части на Benincá.





BISON 20 OM

Ref.	Code	Note
1	9686539	
2	9686553	
3	9686554	
4	9686648	
5	9686649	
6	9686032	
7	9686335	
8	9686327	
9	9686661	
10	9686663	

BISON 25 OTI

Ref.	Code	Note
11	9686664	
12	9686694	
13	9686695	
14	9760021	MAG.E
15	9686569	
16	---	
17	---	
18	9686699	
19	9686980	

BISON 25 OTI

Ref.	Code	Note
1	9686539	
2	9686549	
3	9686554	
4	9686648	
5	9686649	
6	9686032	
7	9686335	
8	9686327	
9	9686662	
10	9686663	

BISON 25 OTI

Ref.	Code	Note
11	9686664	
12	9686694	
13	9686695	
14	9760021	MAG.E
15	---	
16	9686696	
17	9686654	
18	9686699	
19	9686980	

BENINCA[®]

AUTOMATISMI BENINCA SpA - Via Capitello, 45 - 36066 Sandrigo (VI) - Tel. 0444 751030 r.a. - Fax 0444 759728
