

БИСАЙД

BENINCA® GROUP

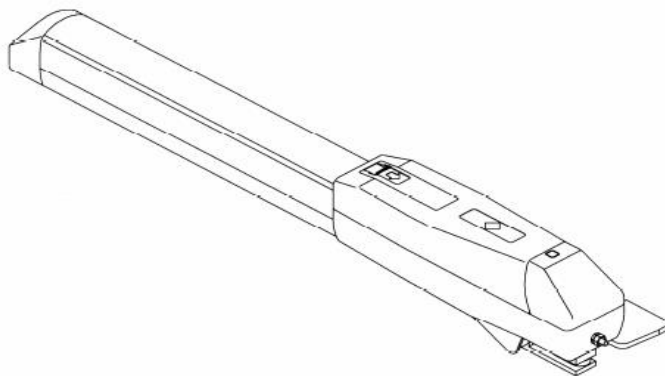
гр. София 1505, ул. "Оборище" № 102,
тел. (00359) (2) 944 22 63; 944 22 36; 0878 44 22 36
факс № 944 22 56; e-mail: info@beside.bg; www.beside.bg;

L8542100
Rev. 10/07/08

BENINCA®

APRICANCELLO ELETTROMECCANICO
ELECTROMECHANICAL GATE OPENER
ELEKTROMECHANISCHE AUTOMATION FÜR SCHIEBEGITTER
AUTOMATISATION ÉLECTROMÉCANIQUE POUR GRILLES
ABRECANCELA ELECTROMECANICO
ELEKTROMECHANICZNY OTWIERACZ BRAM
ЕЛЕКТРОМЕХАНИЧЕН ДВИГАТЕЛ

DU.3524



Инструкция за монтаж и списък на резервни части

Manual istruzioni e catalogo ricambi

Operating instructions and spare parts catalogue

Betriebsanleitung und Ersatzteilliste

Livret d'instructions et catalogue des pieces de rechange

Manual de instrucciones y catálogo de recambios

Książeczka z instrukcjami i katalog części wymiennych



UNIONE NAZIONALE COSTRUTTORI
AUTOMATISMI PER CANCELLI, PORTE,
SERRANDE ED AFFINI

ДЕКЛАРАЦИЯ ЗА СЪОТВЕТСТВИЕ

Декларация от производителя за съответствие на машина (Директива 98/37, част 4.2 и Анекс II, част В)

Производител: Automatismi Benincà S.r.l.
Адрес: Via Capitello, 45- 36066 Sandrigo (VI)- Italia

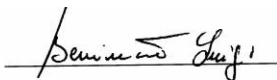
Декларира, че: Двигателят за портали тип **DU.3524**

- Е предназначен за да бъде вграден в машина или за да бъде сглобен с други механизми, за да състави една машина, считана от Директива 89/392 ЕЕС, като модифицирана;
- Следователно не отговаря на всички точки от разпоредбите на тази Директива;
- Отговаря на условията на следните други Директиви ЕЕС:
Директива за електромагнитна съвместимост 89/336/CEE, 93/68/CEE.
И че са приложени следните (части/клаузи от) хармонизирани стандарти:
EN 55022, EN 61000-3-2, EN 61000-3-3, EN 50082-1

И освен това декларира, че не се позволява механизма да бъде пуснат в действие, докато машината, в която ще бъде включен или от която ще бъде част, не бъде идентифицирана и не бъде декларирано съответствие съгласно условията на Директива 98/392 СЕ и съгласно националното законодателство което я представлява, т.е. докато механизма, за който се отнася настоящата декларация, не образува една единствена съвкупност с крайната машина.

Бенинка Луиджи - Управител

Benincà Luigi, Responsabile legale.
Sandrigo, 01/10/2006.



Declaration by the manufacturer
(Directive 89/392/EEC, Art. 4.2 and Annex II, sub B)
Divieto di messa in servizio

Manufacturer: **Automatismi Benincà SpA.**
Address: Via Capitello, 45 - 36066 Sandrigo (VI) - Italia

Herewith declares that: the operator for gates model **DU.3524**.

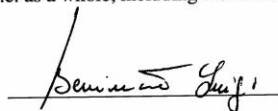
- is intended to be incorporated into machinery or to be assembled with other machinery to constitute machinery covered by Directive 89/392 EEC, as amended;
- does therefore not in every respect comply with the provisions of this Directive;
- does comply with the provisions of the following other EEC Directives:
Direttiva compatibilità elettromagnetica 89/336/CEE, 93/68/CEE.

and that:

- the following (parts/clauses of) harmonized standards have been applied:
EN 55022, EN 61000-3-2, EN 61000-3-3, EN 50082-1.

and furthermore declares that it is not allowed to put the machinery into service until the machinery into which it is to be incorporated or of which it is to be a component has been found and declared to be in conformity with the provisions of Directive 89/392/EEC and with national implementing legislation, i.e. as a whole, including the machinery referred to in this declaration.

Benincà Luigi, Responsabile legale.
Sandrigo, 01/10/2006.

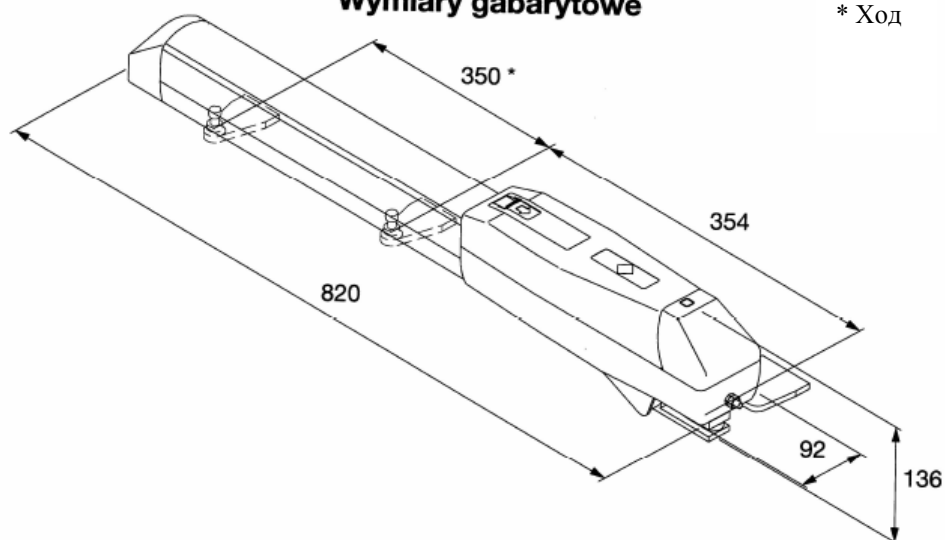


Технически данни DU.3524 2FC

Захранване	24V
Мощност	120W
Ток в покой	6A
Сила	1500N
Изолация	Y
Работна температура	-20°C +70°C
Шум при работа	< 70 dB
Мазане	Molykote Longterm 2 Plus
Стандартен ход	350mm
Тегло	10kg

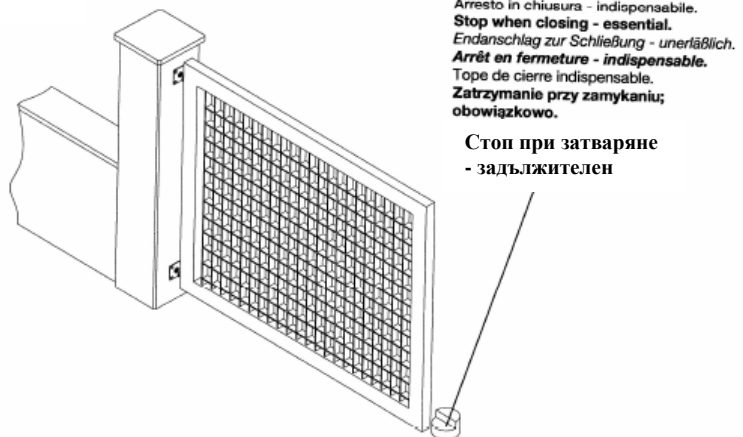
Външни размери

Overall dimensions
Abmessungen
Dimensions d'encombrement
Dimensiones exteriores
Wymiary gabarytowe



Стоп при отваряне (задължителен, ако не използвате краен изключвател)

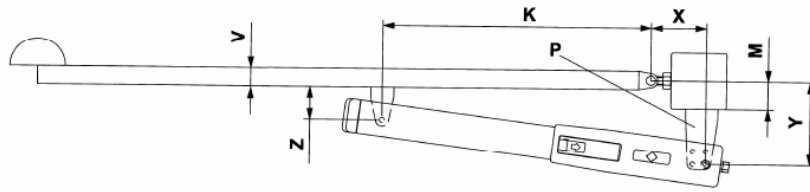
Arresto in apertura (necessario se non si usa il F.C.).
Stop when opening (necessary if not using the limit stop).
Endanschlag zur Öffnung (nötig, wenn kein Endschalter benutzt wird).
Arrêt en ouverture (arrêt en ouverture nécessaire si on n'utilise pas le F.C.).
Tope en apertura (necesario si no se usa el F.C.).
Zatrzymanie przy otwieraniu (konieczne, jeżeli nie używa się wyłącznika krańcowego)



Arresto in chiusura - indispensabile.
Stop when closing - essential.
Endanschlag zur Schließung - unerlässlich.
Arrêt en fermeture - indispensable.
Tope de cierre indispensable.
Zatrzymanie przy zamykaniu; obowiązkowo.

Стоп при затваряне
- задължителен

Fig.1



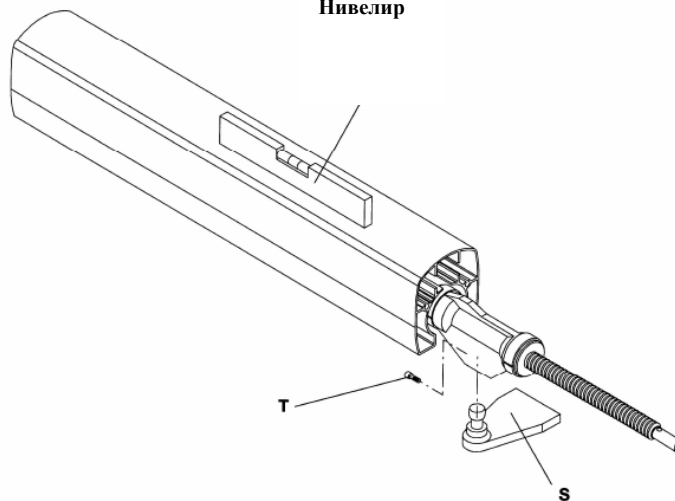
Максимально отворяне	x	y	z min.	κ	M* max.	Време за отворяне на 90 градуса	Максимални размери крилото на вратата	
							L (m)	P (kg)
110°	105	105	70	585	50	7" + 12"	2	250
							2,5	150
110°	130	130	90	560	75	10" + 15"	2	400
							2,5	300
							3	200
90°	165	165	110	530	150	12" + 19"	3	300
							3,5	200

* N.B.: La quota M max. è riferita ad una quota V= 50 mm
 * N.B.: The dimension M max. refers to a dimension V= 50 mm
 * N.B.: Das Maß M max. bezieht sich auf ein Maß V= 50 mm
 * N.B.: La cota M max. est référée à une cote V= 50 mm
 * N.B.: La cota M máx. hace referencia a la cota V= 50 mm

Бележка: Размерът M* отговаря на размера V= 50 мм.

Fig.2

Нивелир



Винт Ø3,9
UNI 6955

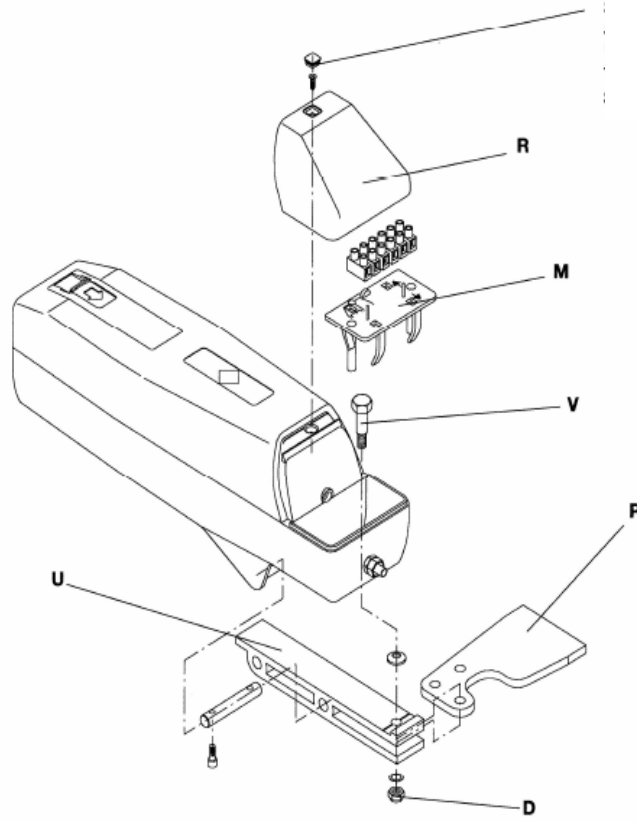
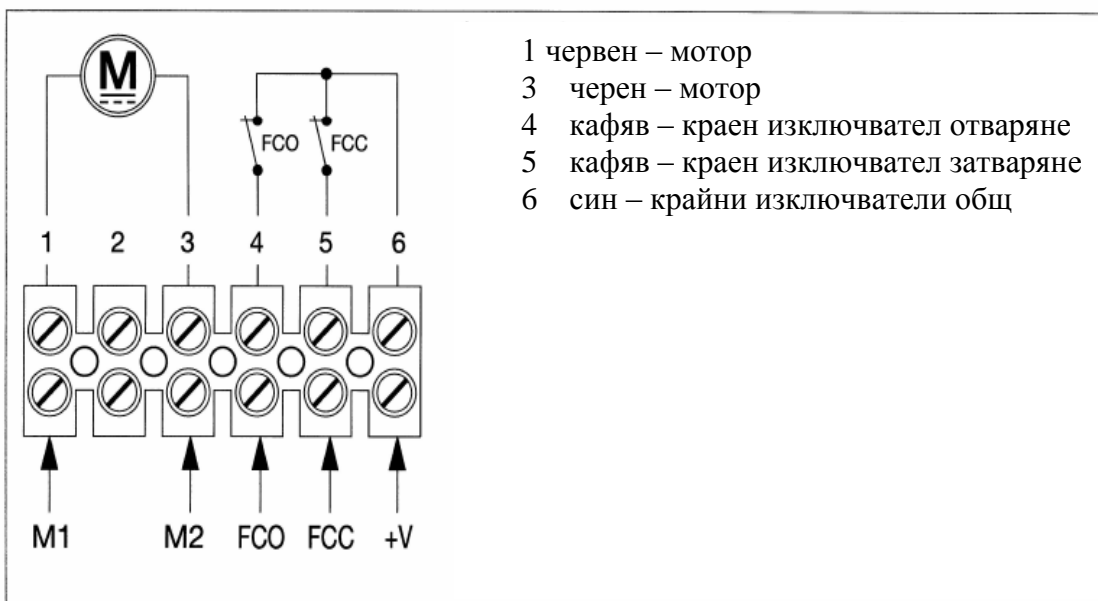


Fig.3

Свързвания

Collegamenti - **Connections** - Kabelanschlüsse
Connexions - Conexiones - Połączenia



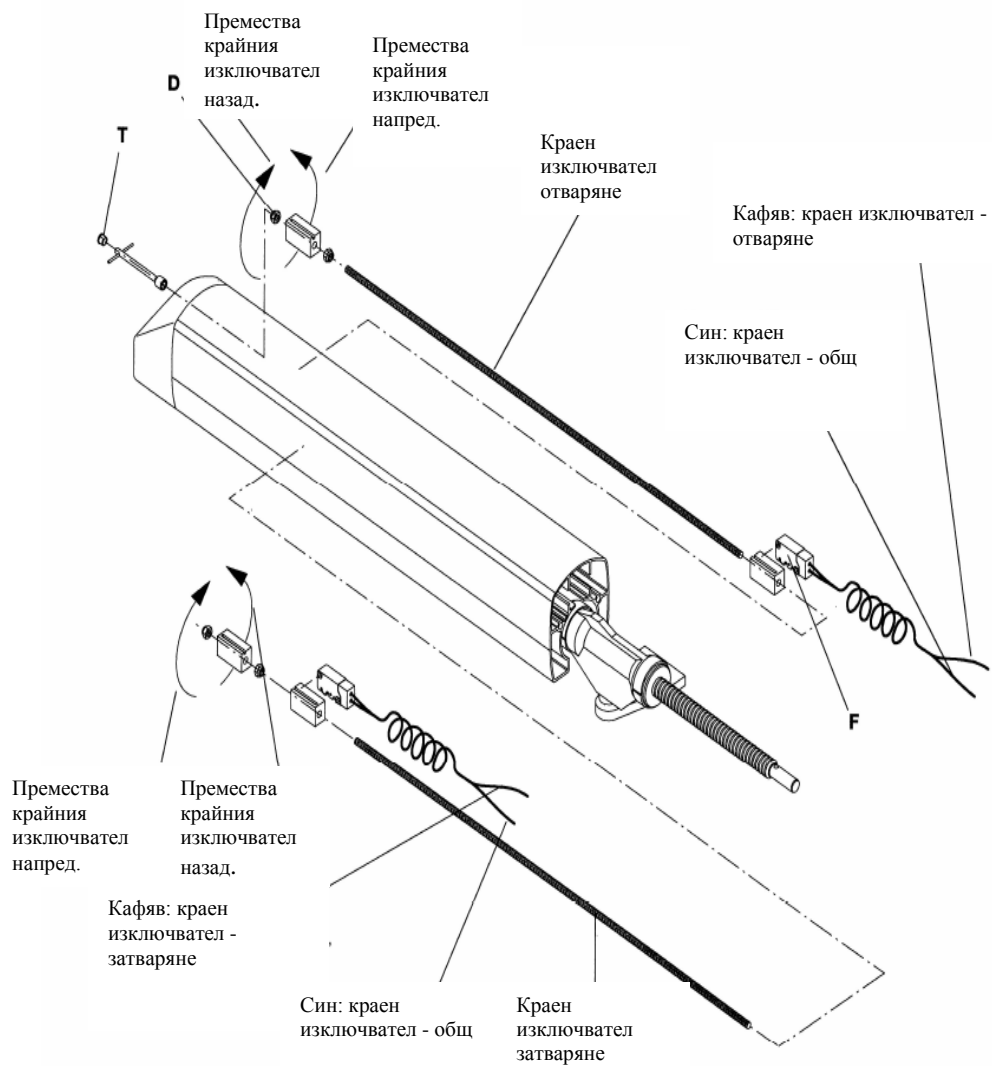
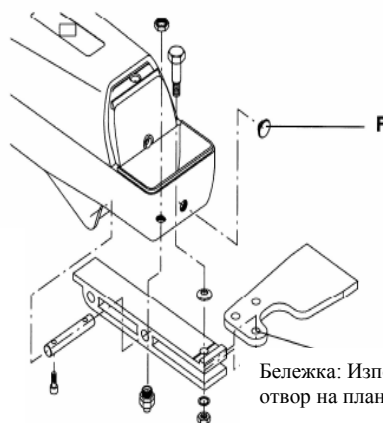


Fig.4

Предупреждение: ако автоматиката не спре навреме, планката може да пререже кабелът



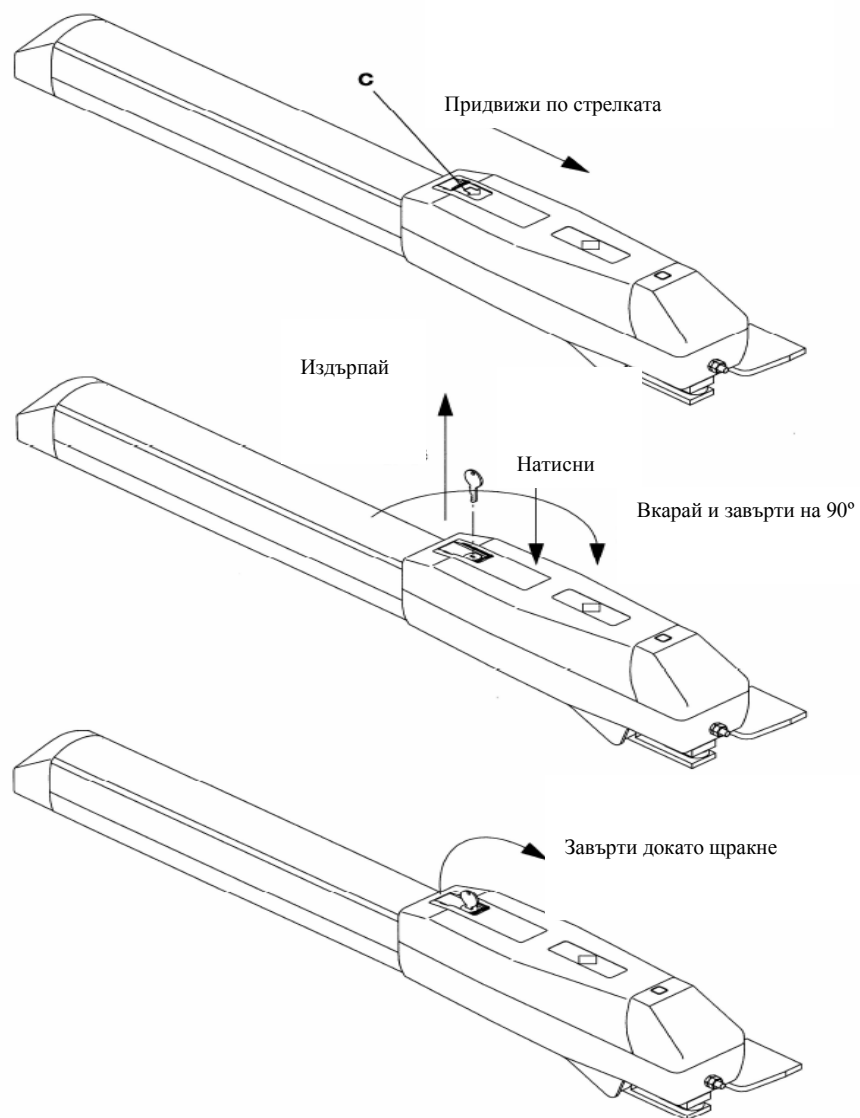
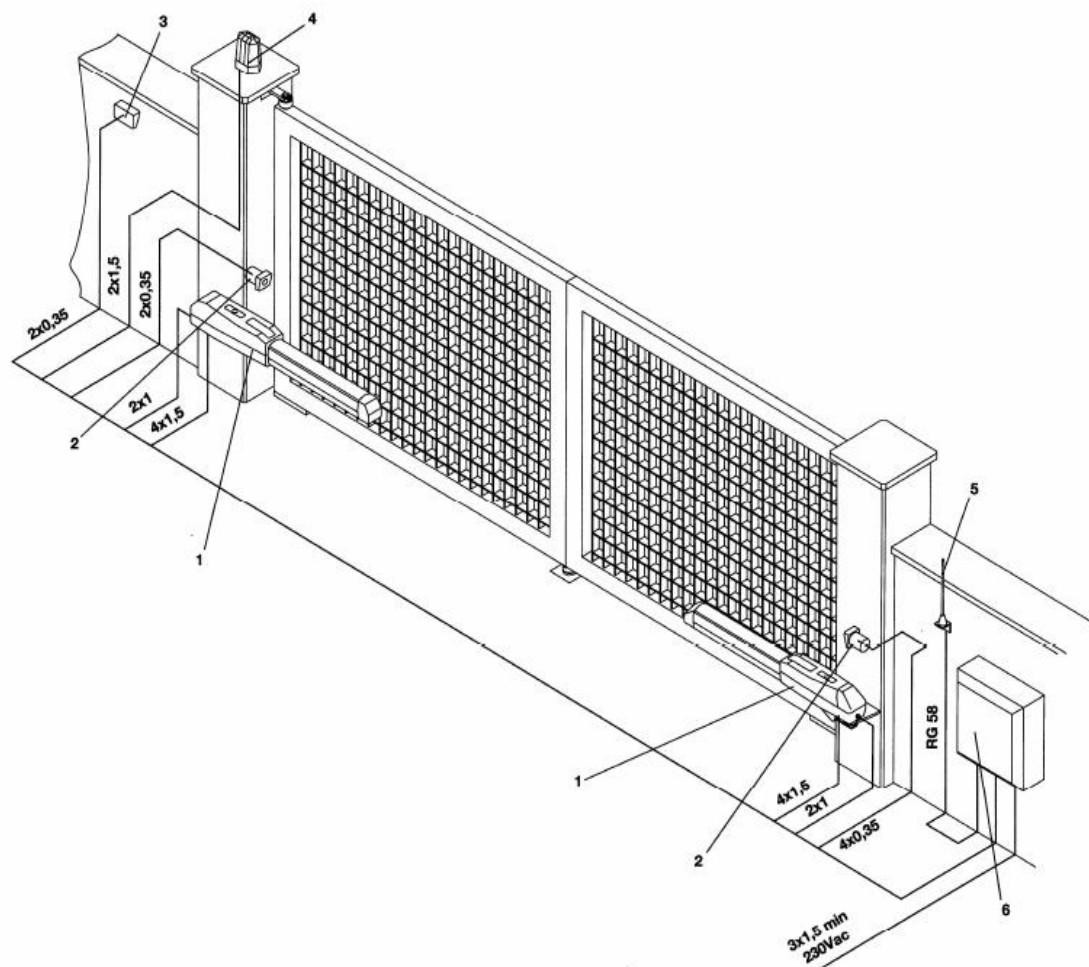


Fig.5



Легенда:

1. Мотор-редуктор DU.3524
2. Фотоклетки комплект
3. Селекторен ключ
4. Мигаща лампа
5. Антена
6. Блок за управление

Бележка: Захранващите кабели трябва да бъдат разделени от командните кабели

ВЪВЕДЕНИЕ

Благодарим Ви, че избрахте двигател DU.3524. Всички продукти от богатата гама на Бенинка` са резултат от двадесет-годишен опит в областта на автоматичните задвижвания и от продължителните търсения на нови материали и на напреднали технологии.

Следователно ние сме в позицията да Ви предложим продукти, на които може да се разчита, тъй като те са високоефективни и полезни и напълно задоволяват изискванията на клиентите. Всички наши продукти са произведени в съответствие със съществуващите стандарти и са защитени от гаранция.

Възможните наранявания на хора или инциденти, причинени от евентуални конструктивни дефекти, са защитени чрез застрахователни полици, осигурени от една от водещите застрахователни компании.

Обща информация

За ефикасна операция на тези автоматики е необходимо вратата да има следните характеристики:

- добра издръжливост и устойчивост;
- пантите трябва да позволяват гладки и постоянни ръчни операции;
- когато крилата на вратата са затворени, трябва да прилепват добре едно до друго.

1.Общи характеристики

Електромеханичният двигател DU.35 е прост и надежден и може да се инсталира към всякакви врати с радиално движение до 3м на крило. Хармоничен и елегантен, той е направен изцяло от алуминий.

Издръжливата и предварително изпробвана предавка го прави надежден и безшумен. Оборудван е с прости и лесно регулируеми крайни изключватели и едно аварийно деблокиране с индивидуален ключ. Подходящ е за тежки натоварвания. При заявка може да бъде оборудван с комплект батерии и платка за зареждането им за аварийно захранване

2. Механични стопове (фиг. 1)

Задължително е за автоматизираните врати да имат механични стопове при затваряне; при отварянето също е необходим такъв механичен стоп, в случай че няма да се използва крайният изключвател.

3. Позиция на мотора

3.1 Фиксирайте разстоянието от земята до мотора (препоръчителното място на мотора е в средата на вратата и възможно най-близо до здрава хоризонтална греда). Сега това заварете планката Р както е показано на фигура 2 (ако колоните са циментови използвайте дюбели).

3.2 Когато вратата е затворена, заварете планка S на същото ниво като планка Р (фиг. 3) към гредата на вратата или към друг здрав елемент; моля, помнете, че при това условие, буталото не трябва да е в края на своя ход.

- След това преместете капака R и опората на клеморедата M.
- Вкарайте задната част U в планката Р и поставете болт V. Затегнете болта със самозатягащата се гайка D.
- И накрая притегнете винта T.

Забележка

Захранващият кабел може да се вкара в долната част на мотора, чрез един от двата отвора, които се намират там. Ако изберете този вариант, използвайте отворът на планката, както е показано на фигурата, и се убедете, че моторът спира преди да отреже кабела

4. Настройка на крайните изключватели (фиг. 4)

За да настроите крайния изключвател при отваряне, следвайте инструкциите:

1. махнете капачето T;
2. завъртете гайка D, като използвате 10-мм шестоъгълен гаечен ключ;
3. ако въртите по посока на часовниковата стрелка, премествате крайния изключвател F напред
4. ако въртите по посока, обратна на часовниковата стрелка, премествате крайния изключвател F назад.

5.Деблокиране и ръчни операции

Както всички автоматични задвижвания с марка Бенинка, DU.35 също позволява придвижване на ръка, когато няма електричество. За да освободите мотора, моля следвайте инструкциите (виж фиг. 5):

1. Преместете капачето С, покриващо ключалката, докато видите ключалката;
2. Вкарайте ключа и го завъртете на 90°;
3. Натиснете в задната част на вратичката Р и дръпнете предната, докато се чуе изщракване

За да задействате мотора отново, спуснете малката вратичка; първата маневра ще преустанови ръчната операция.

Внимание: ако не използвате крайния изключвател при отваряне, е препоръчително да оставите вратата в позиция, много близка до затвореното положение преди да прекратите автоматичната операция.

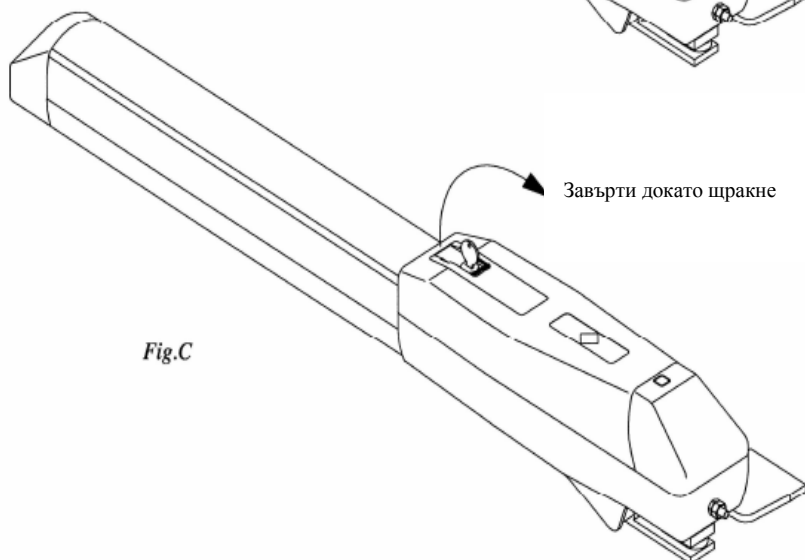
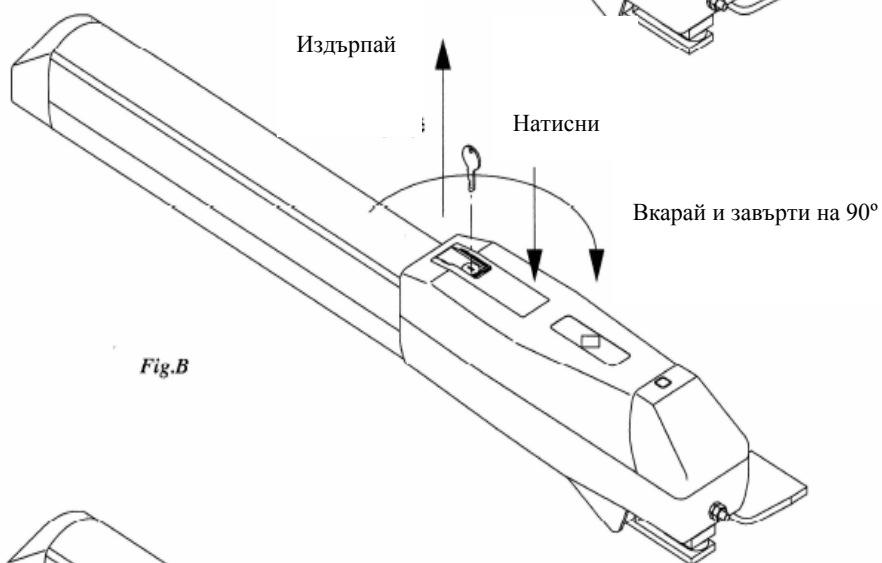
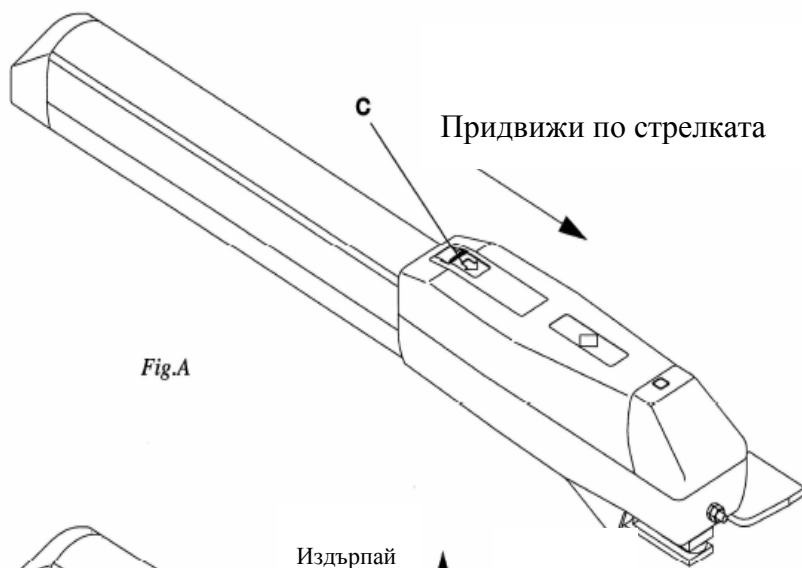
ВНИМАНИЕ

Застрахователната полица, която покрива всички възможни щети на хора и предмети при инциденти важи само тогава, когато повредите са конструктивни и при условие, че всички използвани части са производство на Бенинка и системата съответства на действащите стандарти.

DU.3524

Libro istruzioni per l'utente - User's handbook
Handbuch für den Verbraucher - Manuel d'instructions pour l'utilisateur
Manual de instrucciones para el usuario - Książeczka z instrukcjami dla użytkownika

Инструкция за потребителя



Правила за безопасност

- Не стойте в обсега на вратата, когато тя работи.
- Не оставяйте децата да играят с контролните уреди или в близост до вратата.
- Ако се появи повреда, не се опитвайте да я отстранявате сами, а повикайте квалифициран техник.

Ръчни операции при спешни случаи

За да отворите или затворите ръчно вратата в случай на повреда или проблеми със захранването, следвайте инструкциите със стрелките (съгласно фигури А, В и С).

- Преместете капачето С закриващо ключалката, докато се види стрелката;
- Вкарайте индивидуалният ключ и го завъртете на 90°;
- Натиснете в задната част на вратичката Р и дръпнете предната, докато се чуе изщракване

За да задействате отново мотора, спуснете малката вратичка; първата маневра ще преустанови ръчната операция.

Внимание: ако крайния изключвател при отваряне не се използва, е препоръчително да оставите вратата в положение, много близко до затвореното положение преди да прекратите автоматичната операция.

Поддръжка

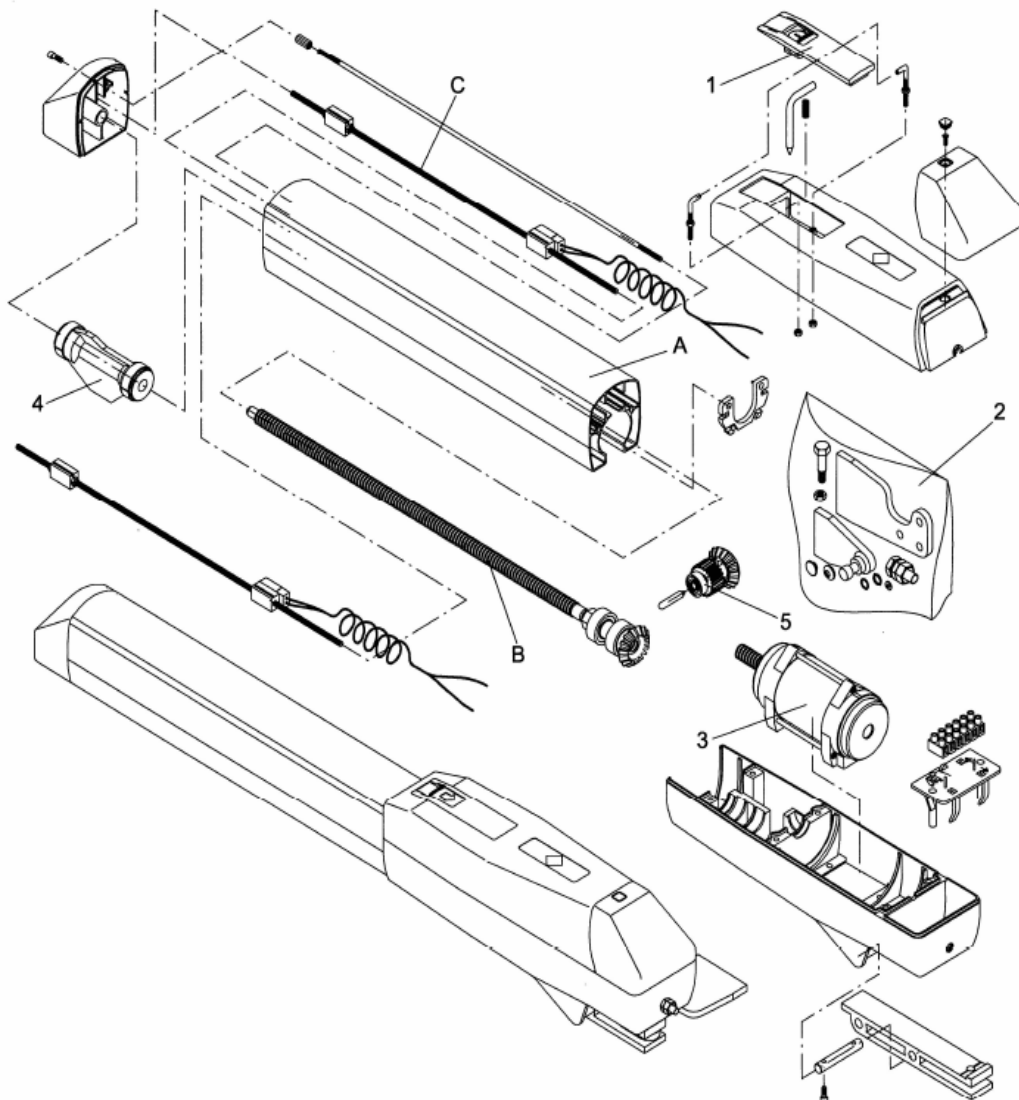
- Всеки месец проверявайте системата чрез ръчните операции.
- Задължително при повреда е да не извършвате сами допълнителна поддръжка или някакви поправки. Тези операции трябва да се извършват само от квалифицирани техници.
- Не е необходима специална поддръжка на двигателя, но все пак проверявайте периодично обезопасителните елементи и останалите компоненти на системата. Износването и разкъсването на някои от компонентите може да причини повреда.

Унищожаване

Ако трябва системата да бъде разглобена, трябва да се имат предвид правилата за разделяне на отпадъците и евентуалното рециклиране на някои компоненти (метали, пластмаси, електрически кабели и др.). За тази цел Ви съветваме да се обадите на фирмата която е монтирала системата, или на специализирана в тази дейност фирма.

ВНИМАНИЕ:

Всички продукти на Бенинкà са обхванати от застрахователна полица срещу всякакви евентуални щети на обекти или хора, причинени от конструктивни грешки, когато цялата система е маркирана със знака СЕ и са използвани само части са Бенинкà.



Позиция	Описание	Код
A	Водач	9686057
B	Винт	9686050
C	Краен изключвател	9686080
1	Ръчка за освобождаване	9686054
2	Комплект	9686078
3	Мотор	9686079
4	Основа	9686052
5	Деблокиращ механизъм	9686051

BENINCA®

AUTOMATISMI BENINCA SpA - Via Capitello, 45 - 36066 Sandrigo (VI) - Tel. 0444 751030 r.a. - Fax 0444 759728