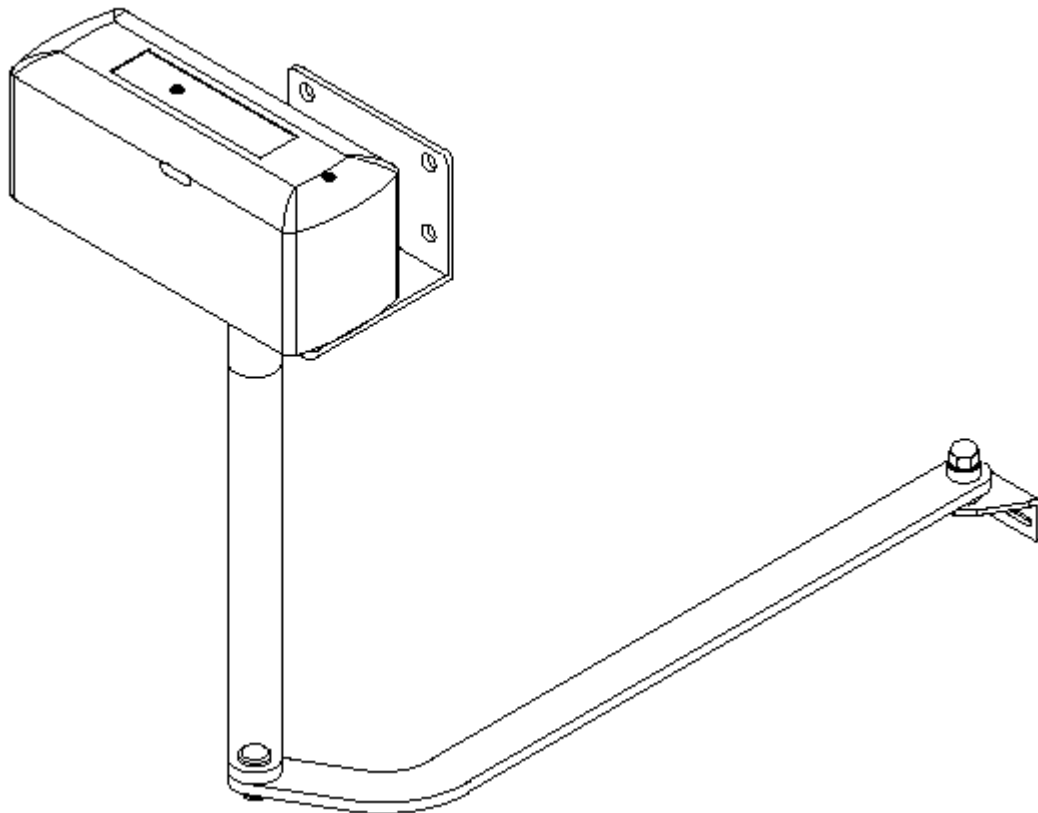


L8542125
Rev. 10/99/01

**Електромеханичен мотор
за врати с радиално движение**

DU.45E



Инструкция за монтаж и експлоатация

Въведение

Благодарим Ви, че избрахте двигател DU.45E. Всички продукти от богатата гама на Бенинка` са резултат от двадесет-годишен опит в областта на автоматичните задвижвания и от продължителните търсения на нови материали и на напреднали технологии. Следователно ние сме в позицията да Ви предложим продукти, на които може да се разчита, тъй като те са високоефективни и полезни и напълно задоволяват изискванията на клиентите. Всички наши продукти са произведени в съответствие със стандарт UNI 8612 и са в гаранция. Възможните наранявания на хора или инциденти, причинени от евентуални производствени повреди, са защитени чрез застрахователни полици, осигурени от една от водещите застрахователни компании.

Обща информация

За ефикасна операция на двигателя е необходимо вратата да има следните характеристики:

- добра издръжливост и устойчивост;
- пантите трябва да позволяват гладки и постоянни ръчни операции;
- когато крилата на вратата са затворени, трябва да прилепват добре едно към друго.

Общи характеристики

Този двигател е проектиран, за да задвижва врати, чиито размери не позволяват употребата на традиционните задвижвания.

Оборудван е с шарнирно рамо и краен изключвател (DU.45E). Операциите са гладки и безшумни. Лесно се сглобява, а благодарение на приятния си дизайн може да отговори на всякакви нужди.

Технически данни DU.45E

| | |
|-------------------------------|------------------------|
| Захранване | 230V |
| Мощност | 170W |
| Ток в покой | 0,85A |
| Въртящ момент | 300Nm |
| Степен на редуция | 0,0013 |
| Изоляция | F |
| Максимално тегло на крилото | 300Kg |
| Максимална дължина на крилото | 3m |
| Кондензатор | 8µF |
| Мазане | Grasso Agip GR MU EP/2 |
| Мотор (обороти/мин.) | 1400rpm |
| Загуба (обороти/мин.) | 1,82rpm |
| Тегло | 13Kg |
| Размери | 159,5x316,5xH130mm |

Общи размери (фиг.1)

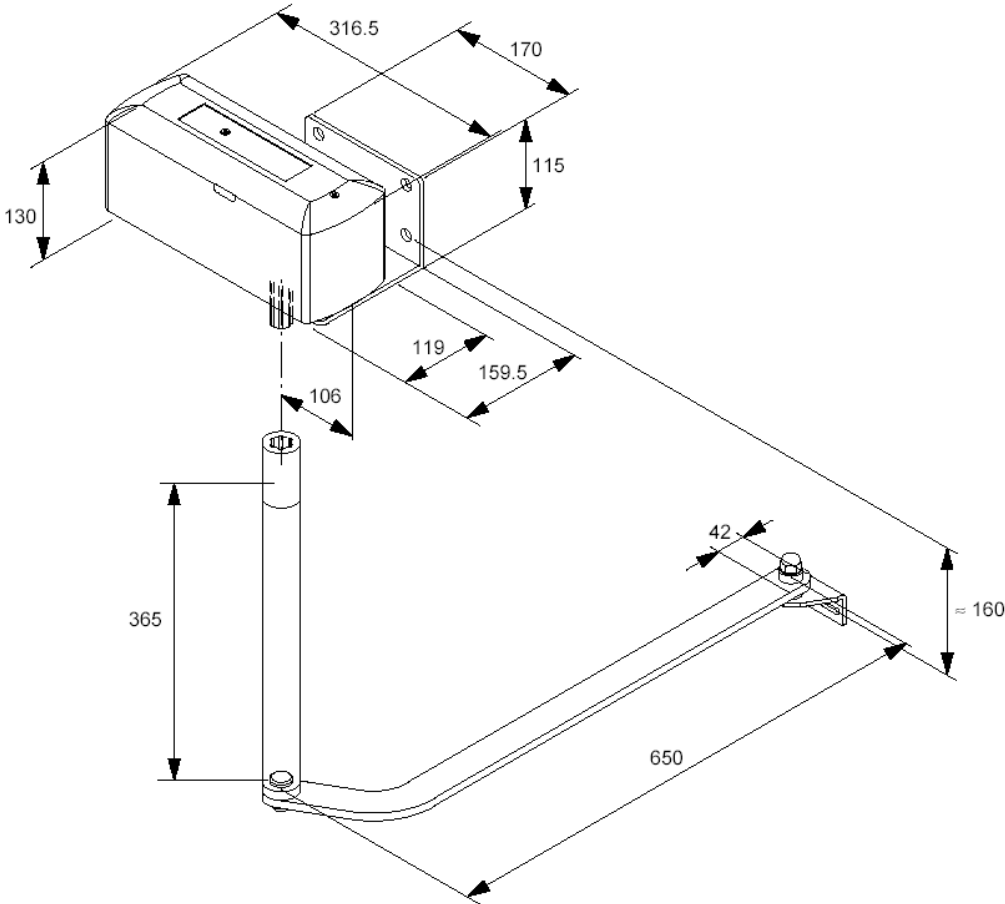


Fig.1

Електрически връзки (фиг.2)

Внимание: Свържете филтъра колкото е възможно по-близо до мотора и за всеки случай преди точката, където кабелът на мотора минава покрай другите кабели и жици.
За електрическите връзки към централата, моля вижте инструкциите, отнасящи се към самата централа.

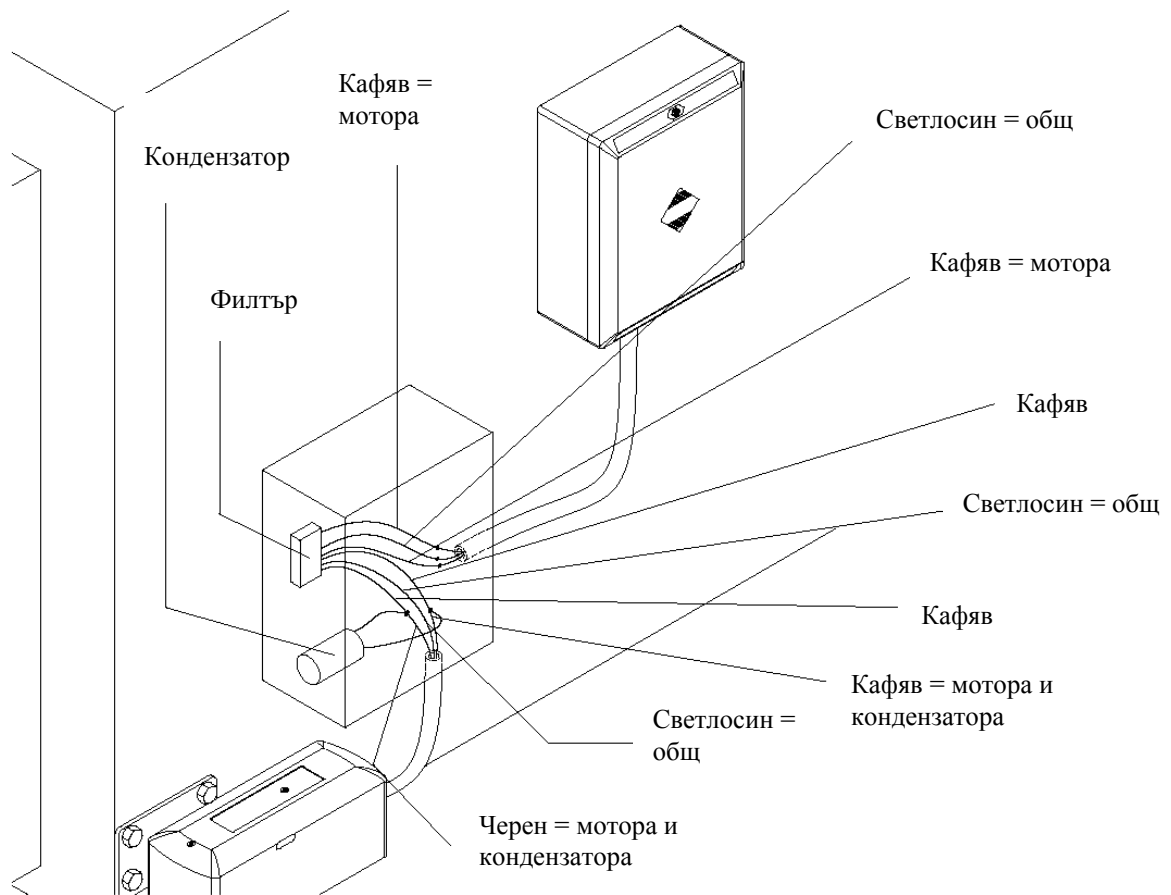


Fig.2

Настройка на крайните изключватели (фиг.3)

DU.45E е оборудван с крайни изключватели за отваряне и затваряне; но е препоръчително да използвате крайните изключватели само при отваряне.

За да настроите крайните изключватели, следвайте инструкциите:

- Развийте винтове V и премахнете кутия C;
- Разхлабете винт G;
- Като въртите гърбица A, можете да настроите крайния изключвател да се включва предварително или пък по-късно (в зависимост от посоката на въртене на гърбицата), след което затегнете винт G.

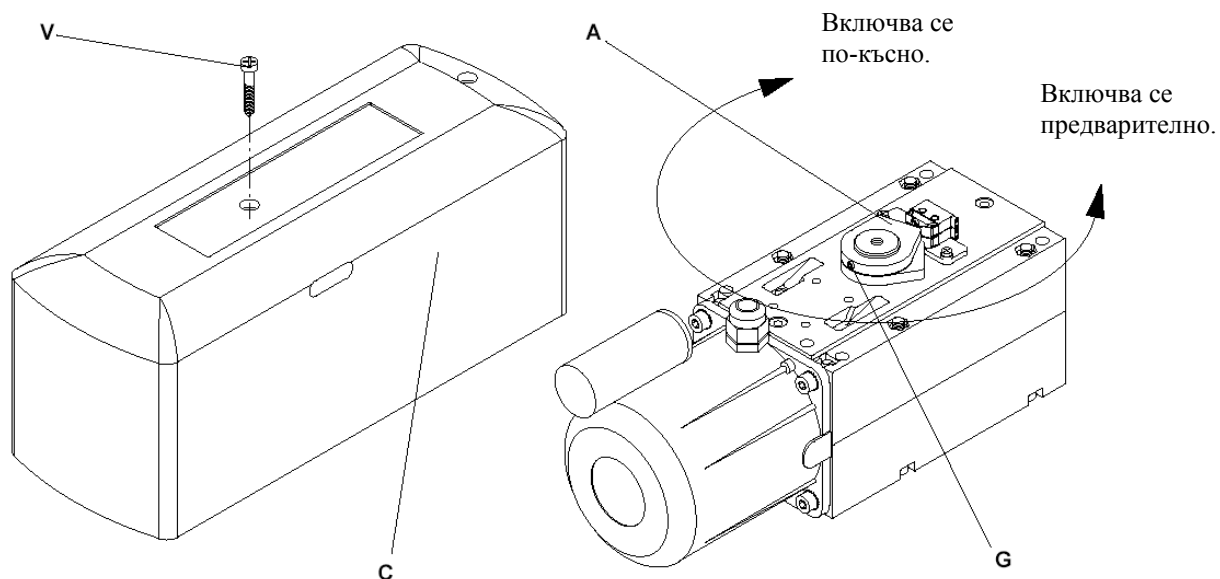


Fig 3

Ръчни операции

При липса на електричество DU.45E предлага две възможности за ръчно управление на вратата:

- Директно освобождаване (фиг.4):
 - Махнете капаче Т от капака на мотора;
 - Вкарайте подходящия ключ L в шарнирния болт и го завъртете на 180°;
 - След ръчната операция завъртете отново ключа на 180°;
 - След като подадете захранване, с първото движение ще се възстанови нормалното движение на вратата.

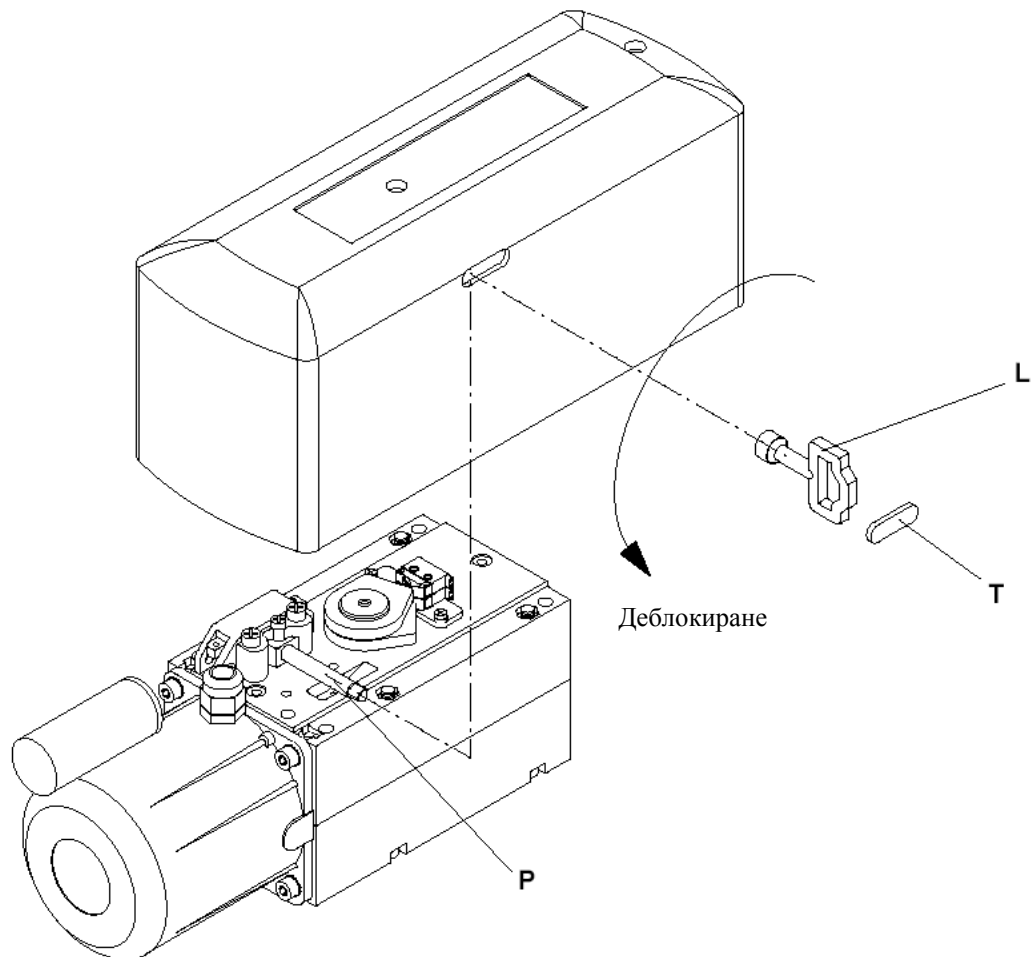
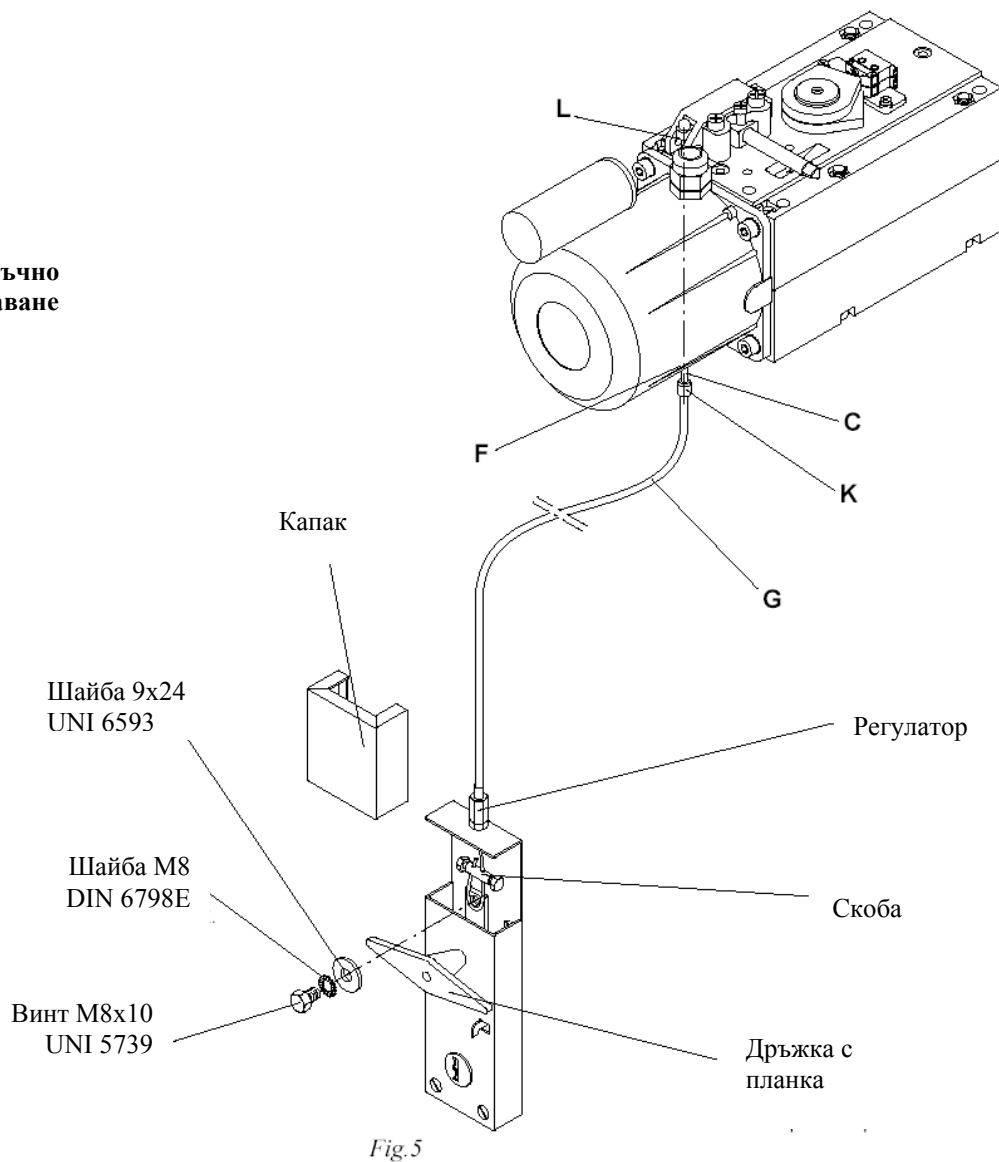


Fig.4

- Освобождане чрез жило AU.MS45 (фиг.5):
 - Вкарайте стоманения кабел С в лоста L;
 - Прокарайте кабел G, в който се намира жица К, докато достигнете до отвор F;
 - За начина на закрепване на стоманения кабел С в дръжката на вратата вижте фиг.5;
 - Завъртете дръжката, за да освободите вратата;
 - Щом завъртите отново дръжката, с първото движение ще се възстанови нормалното движение на вратата.

**Жило за ръчно
освобождане
AU.MS45**



Употреба

- Отваряне навътре до 90° максимум (фиг.6)

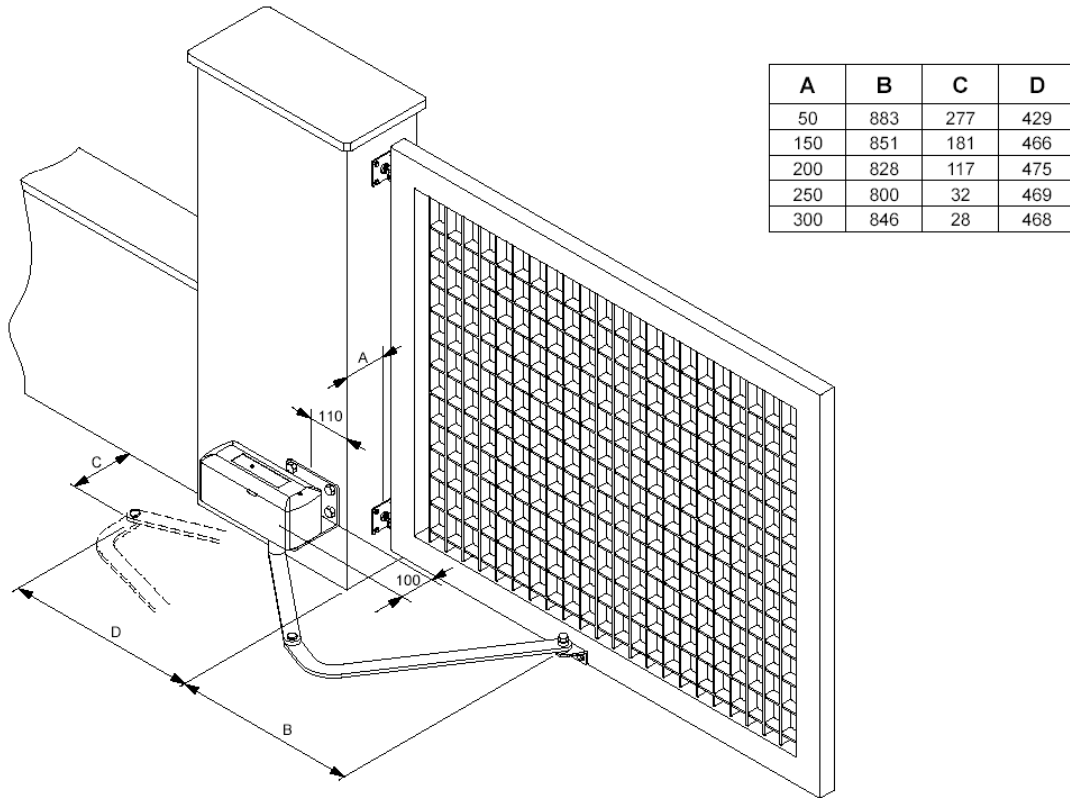


Fig.6

- Отваряне до 130° максимум (фиг.7)

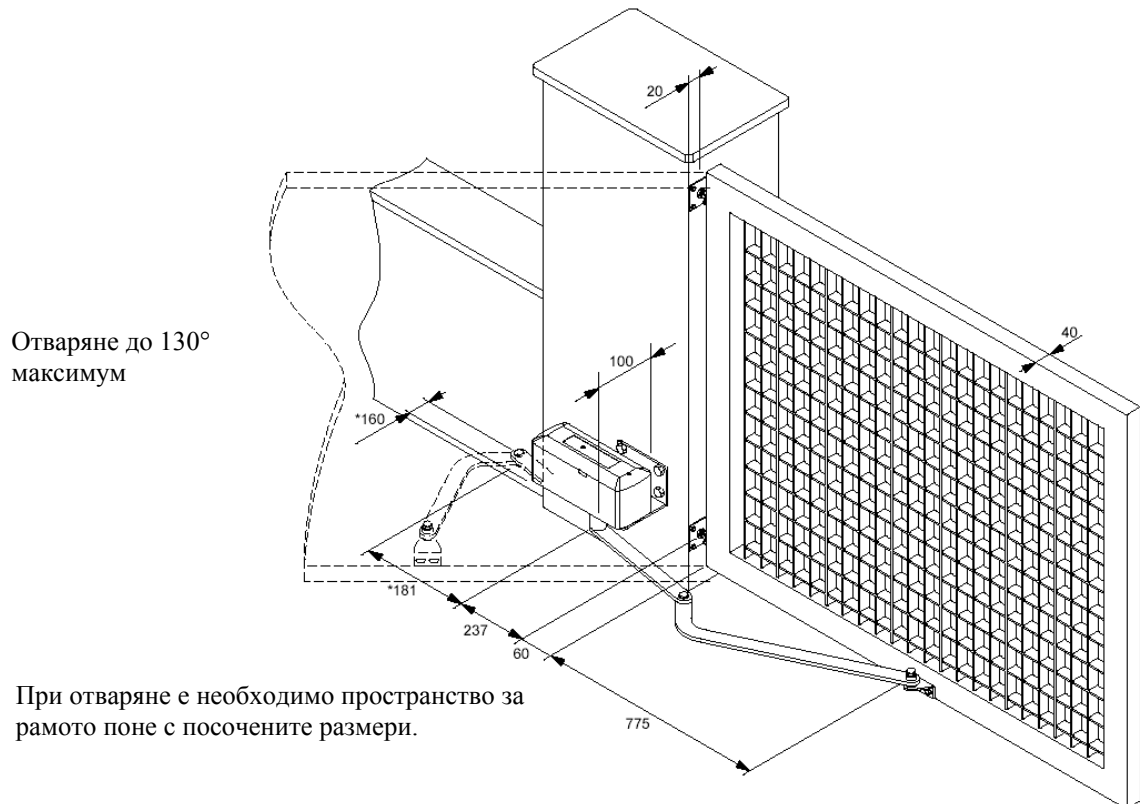
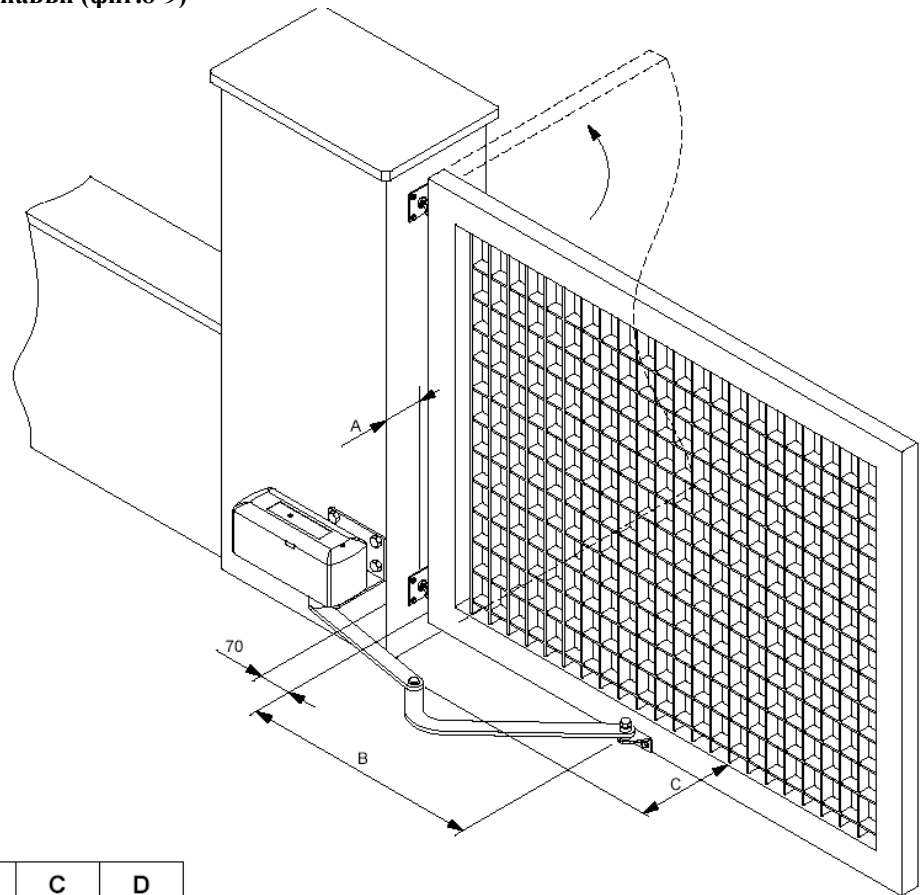


Fig.7

- Отваряне навън (фиг.8-9)



| A | B | C | D |
|-----|-----|-----|-----|
| 50 | 688 | 390 | 154 |
| 100 | 651 | 453 | 137 |
| 150 | 606 | 503 | 135 |
| 200 | 550 | 553 | 138 |

Fig.8

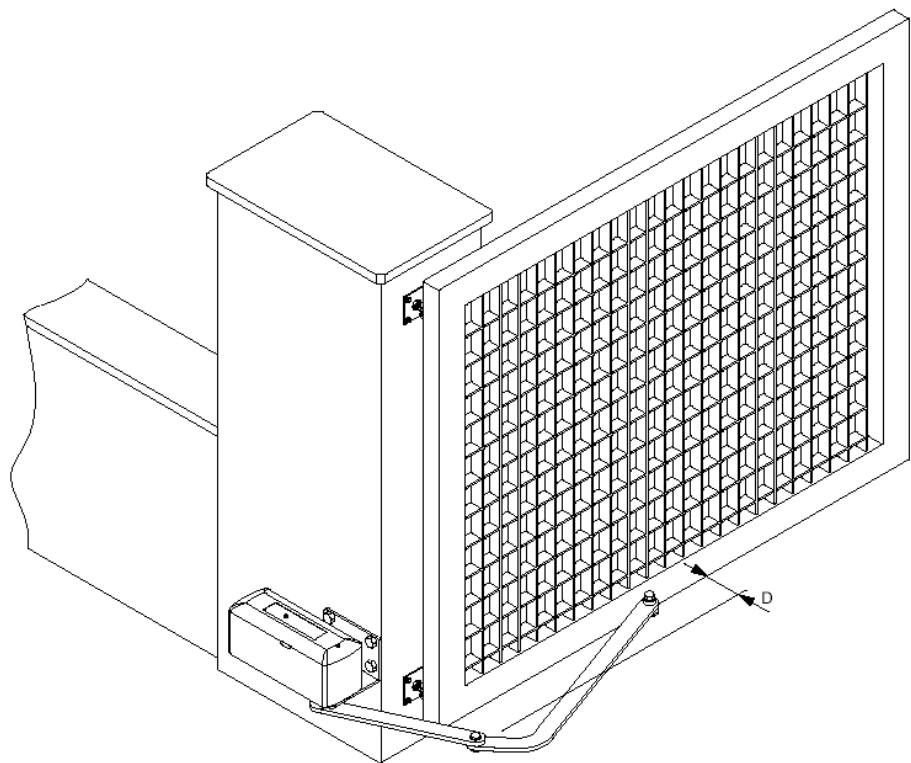
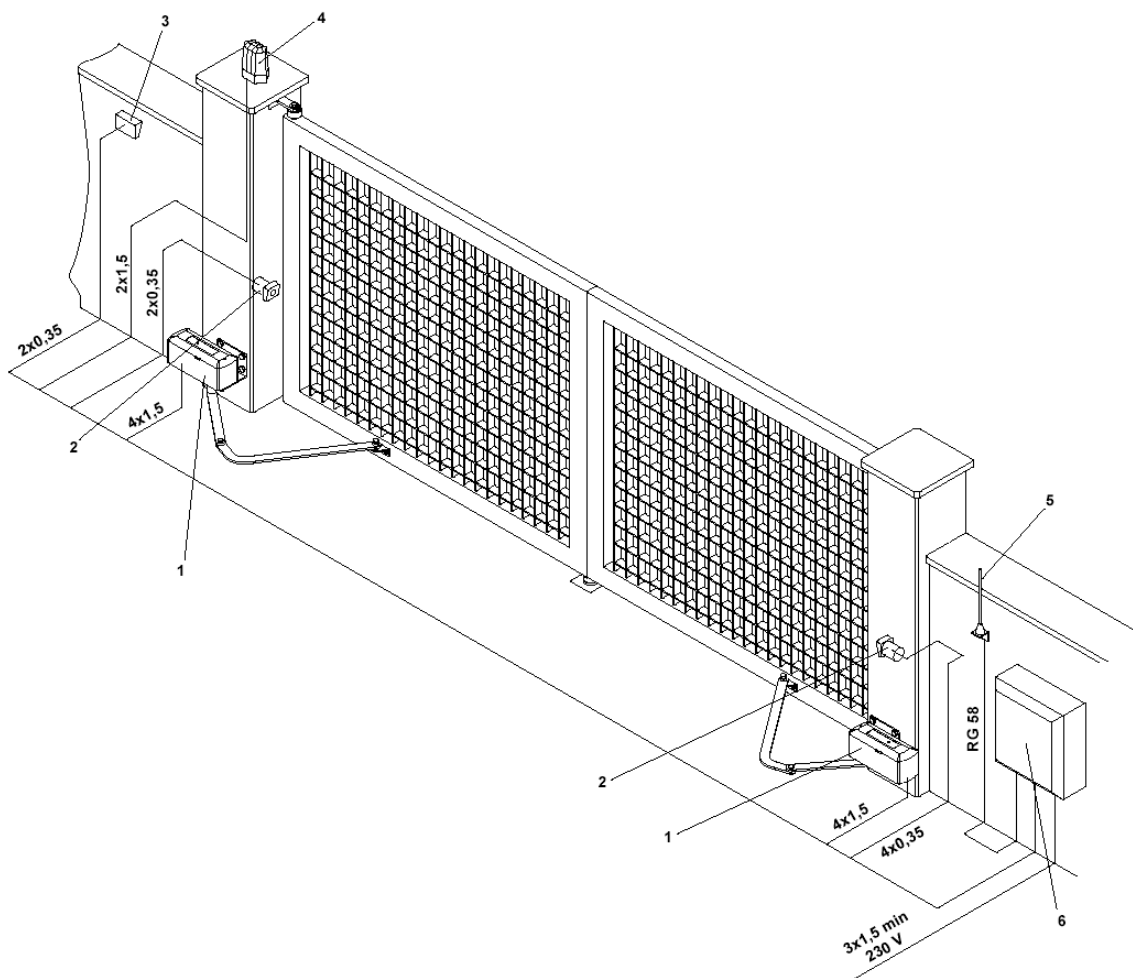


Fig.9



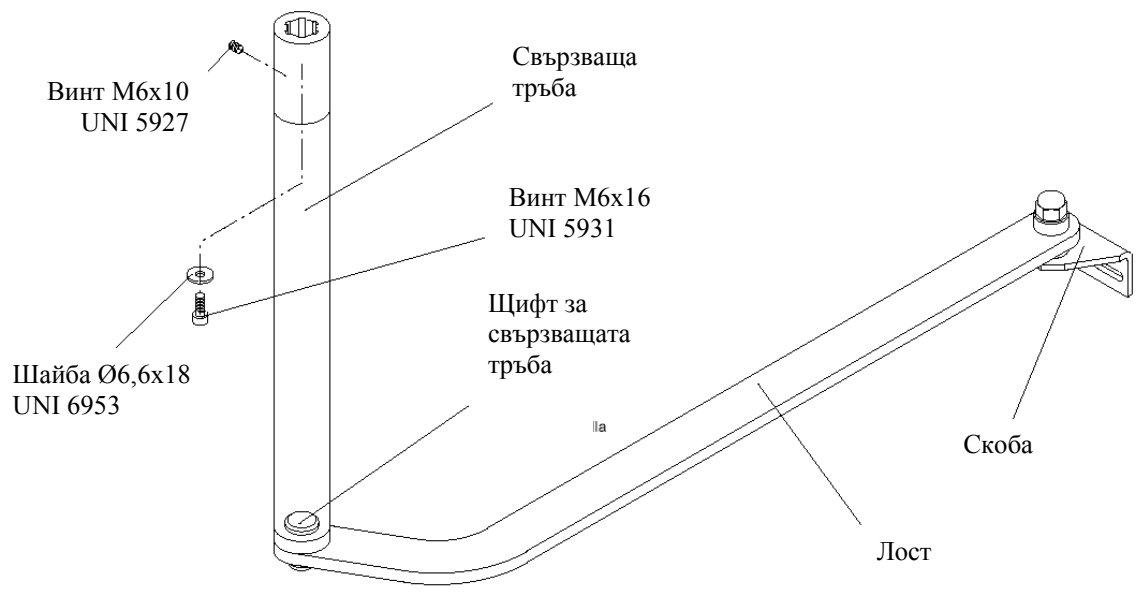
Легенда:

1. Мотор DU.45E
2. Фото клетки SC.P50 (вградени) или SC.P50E (външни)
3. Селекторен ключ ID.SC, ID.SCE (външен) или дигитален ключ ID.PTD
4. Лампа ID.LUX
5. Антена LO.E1N – LO.E1
6. Централa DA.93A

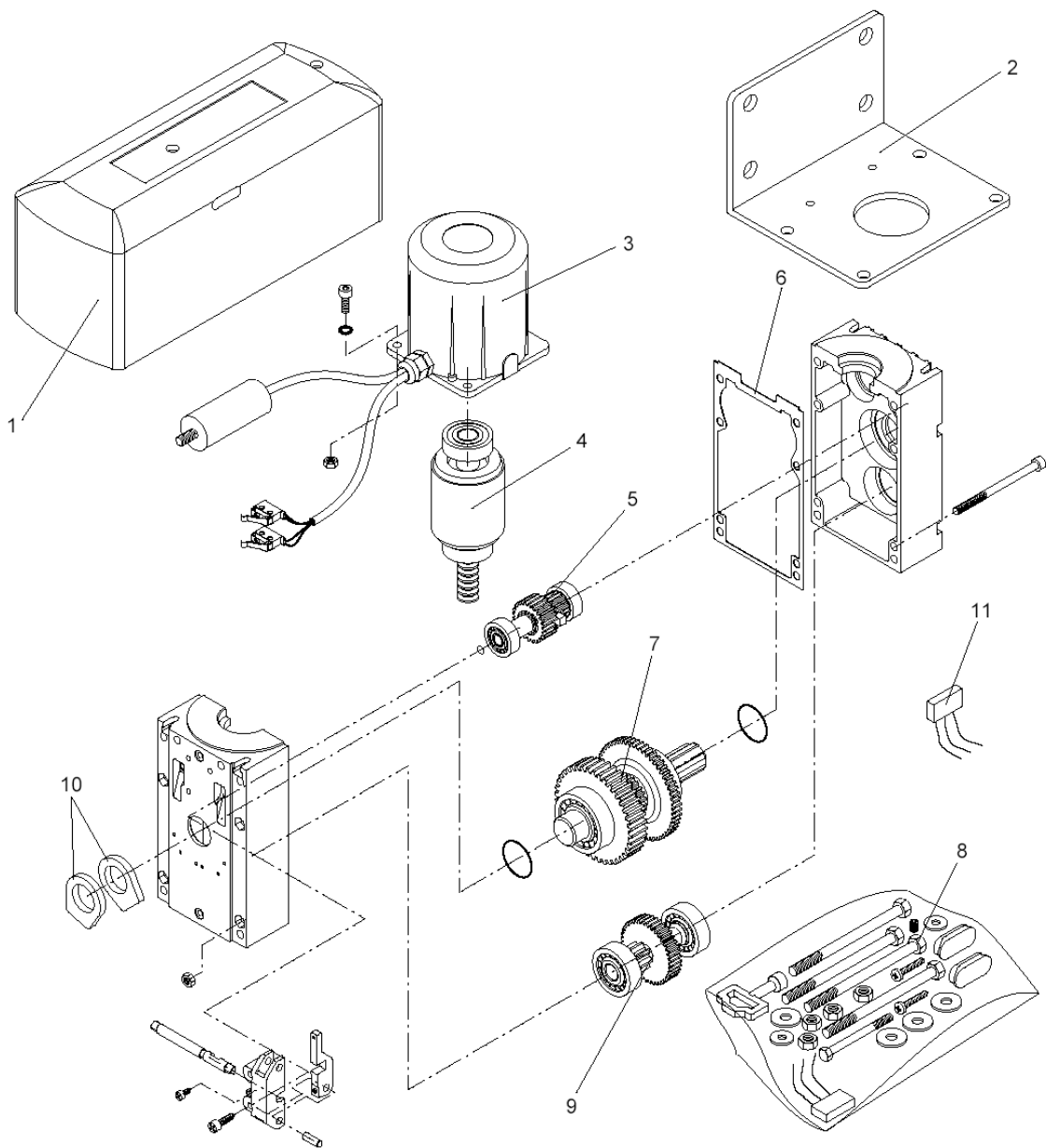
Внимание: Всички външни кабели трябва да бъдат защитени чрез изолатор (напр. Boutil Tenax), съответстващ на стандарт CEI 64-8.

ВНИМАНИЕ:

Всички продукти на Бенинка` са защитени срещу евентуални повреди със застрахователна полица, която важи само тогава, когато повредите са производствени и водят до повреда на цялата система и само при условие, че всички части са Бенинка`.



DU.E2



| № | Описание | Код |
|-----|----------------------------------|---------|
| 1. | Кутия | 9686130 |
| 2. | Планка | 9686129 |
| 3. | Кутия на мотора | 9686131 |
| 4. | Вал с ротор | 9686168 |
| 5. | Вал | 9686170 |
| 6. | Уплътнител | 9686169 |
| 7. | Вал | 9686132 |
| 8. | Блистер | 9686187 |
| 9. | Вал | 9686011 |
| 10. | Гърбица за крайните изключватели | 9686182 |
| 11. | Филтър | 9686400 |