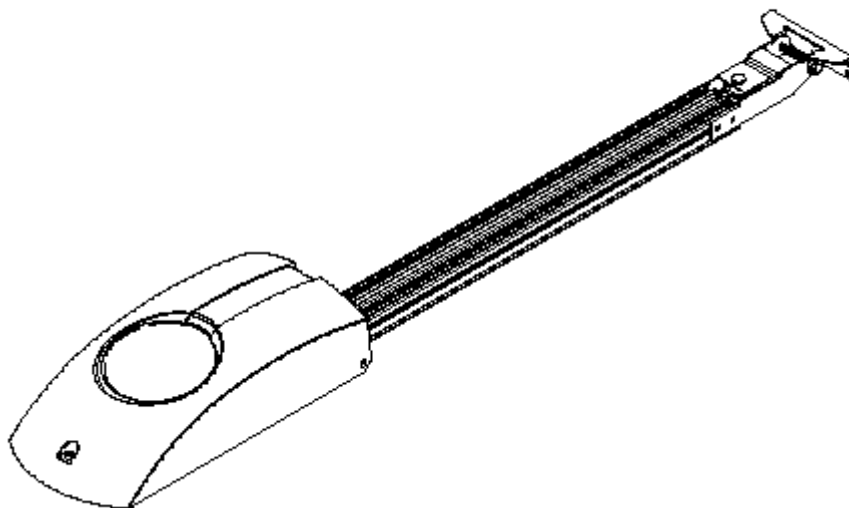


L8542178  
Rev. 10/03/01

## Автоматична система за секционни врати

### КТ3 / КТ4



### Инструкция за експлоатация

## Въведение

Благодарим Ви, че избрахте автоматична система КТ3/КТ4. Всички продукти от богатата гама на Бенинка` са резултат от двадесет-годишен опит в областта на автоматичните задвижвания и от продължителните търсения на нови материали и на напреднали технологии. Следователно ние сме в позицията да Ви предложим продукти, на които може да се разчита, тъй като те са високоефективни и полезни и напълно задоволяват изискванията на клиентите. Всички наши продукти са в гаранция. Възможните наранявания на хора или инциденти, причинени от евентуални производствени повреди, са защитени чрез граждански законови полици, осигурени от една от водещите застрахователни компании.

### Общи забележки (фиг. 1):

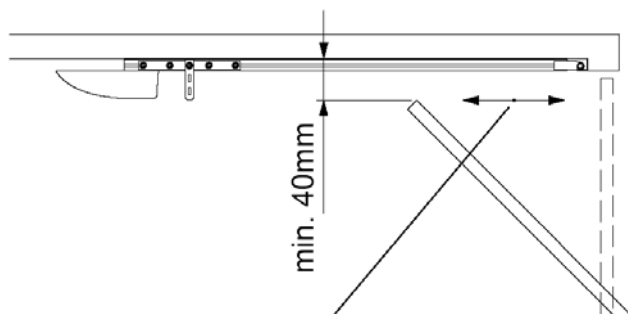
Системата си използва за задвижване на секционни врати. За да се използва с балансирани врати, се изисква специално прикрепващо рамо (AU.C25). При всички случаи трябва да имате предвид следните условия:

- Разстоянието между най-високата точка на вратата и тавана трябва да бъде поне 40мм.
- Отварянето и затварянето на вратата трябва да е възможно чрез дърпане или бутане на горния ѝ край.
- Ръчните движения трябва да бъдат плавни и равномерни.

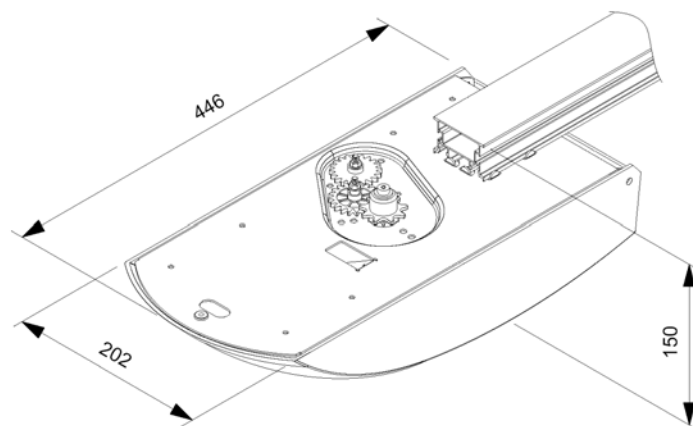
### Технически данни

	<b>КТ3</b>	<b>КТ4</b>
Захранване	230Vac	230Vac
Ток в покой	80mA	80mA
Скорост на движение	6.5 / 5.2 / 4.3 m/1'	7.5 / 6.1 / 5.0 m/1'
Сила	600N	1200N
Обща дължина:		
с РТ	3.22m	3.22m
с РТL	4.22m	4.22m
Мах. височина на вратата:		
с РТ	2.5m	2.5m
с РТL	3.5m	3.5m
Тегло на мотора	5.9kg	7.61kg
Общо тегло:		
с РТ	11.5kg	13.0kg
с РТL	13.3kg	15.5kg

Фигура 1



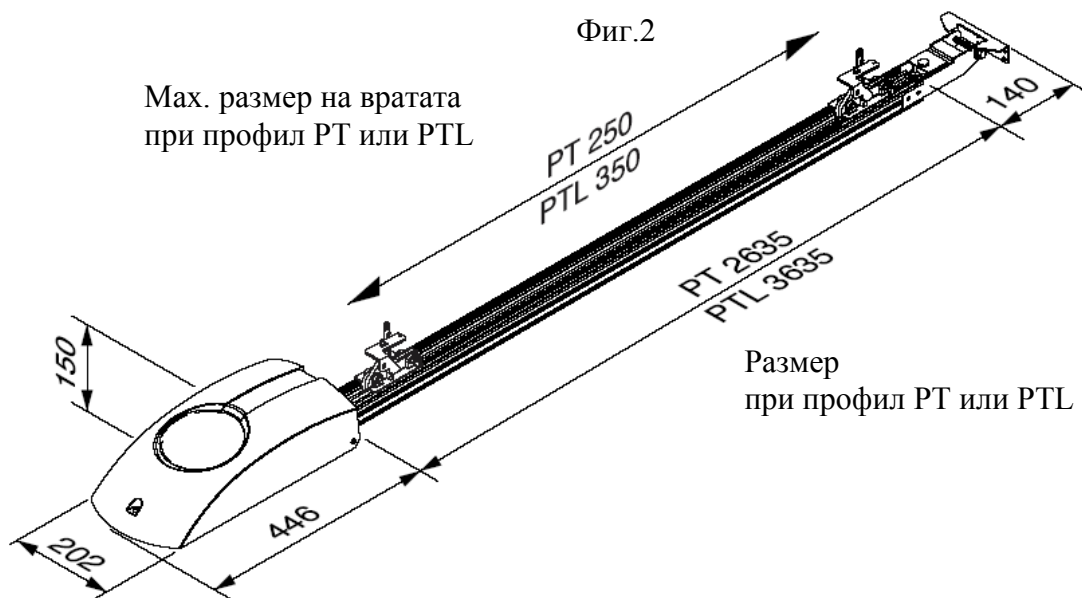
Фигура 2



Фиг.1

Фиг.2

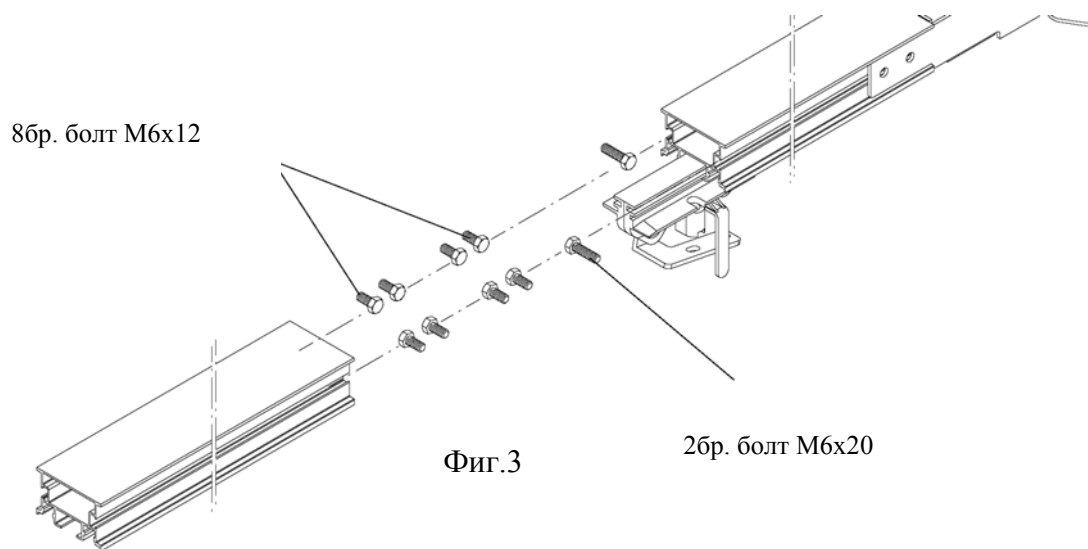
Мах. размер на вратата  
при профил РТ или РТЛ



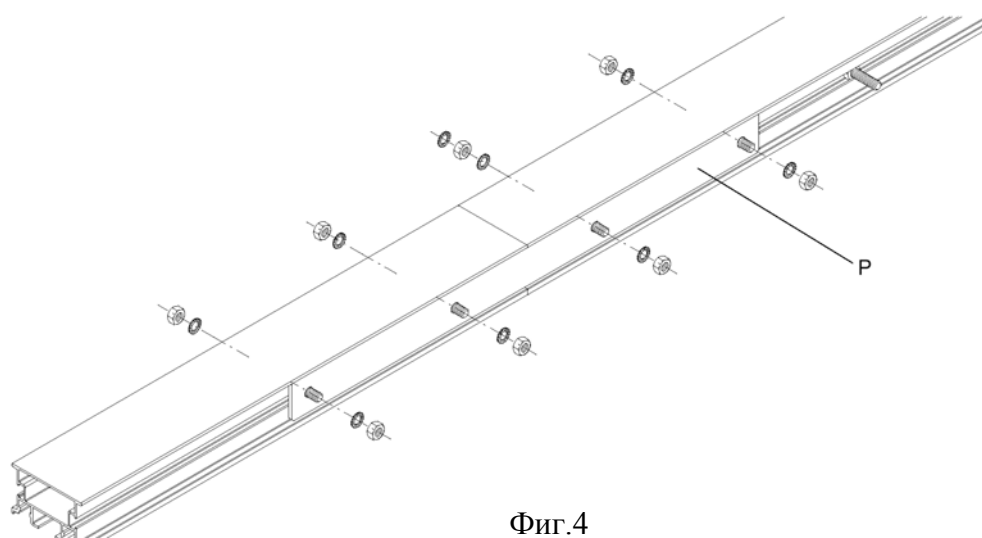
Размер  
при профил РТ или РТЛ

## Сглобяване на двигателя

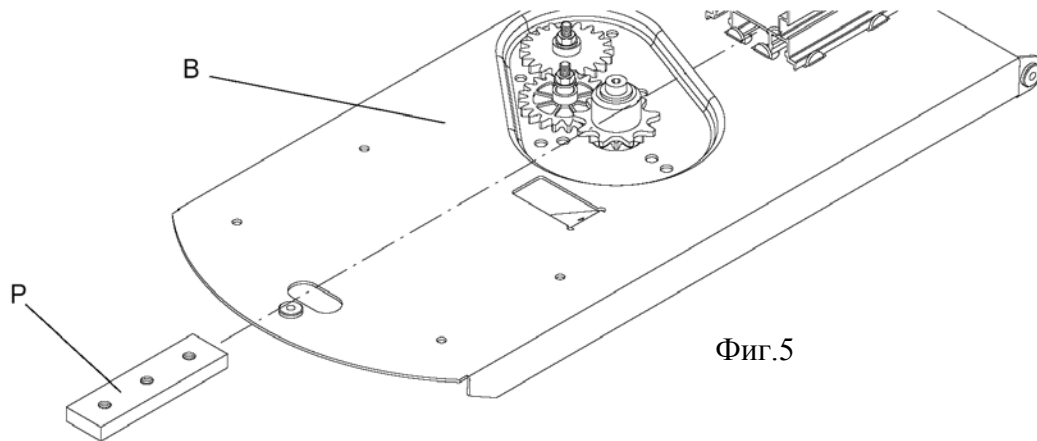
а) Вкарайте винтовете в прорезите на профила (фиг. 3).



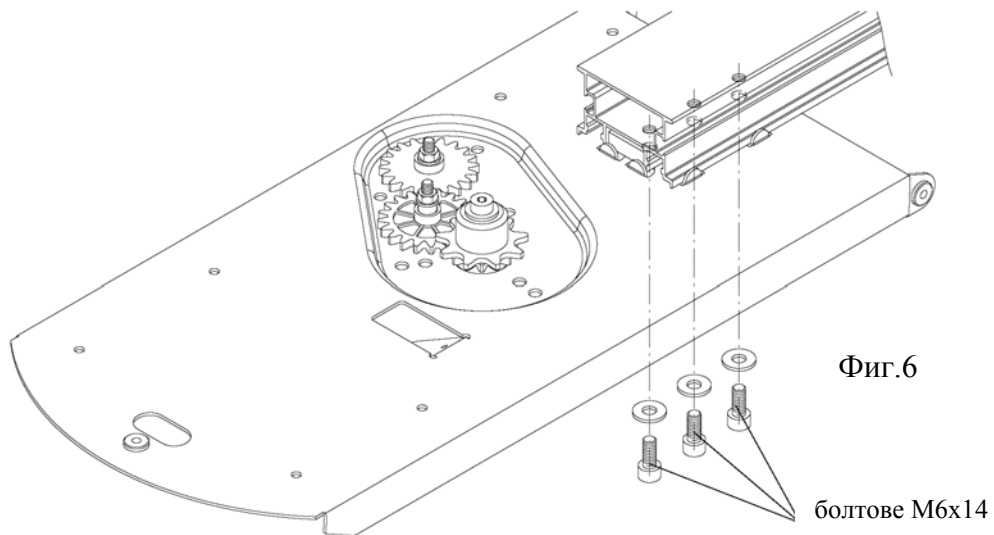
б) Свържете водещите профили чрез двете планки Р, като използвате винтове М6х12 (фиг. 4).



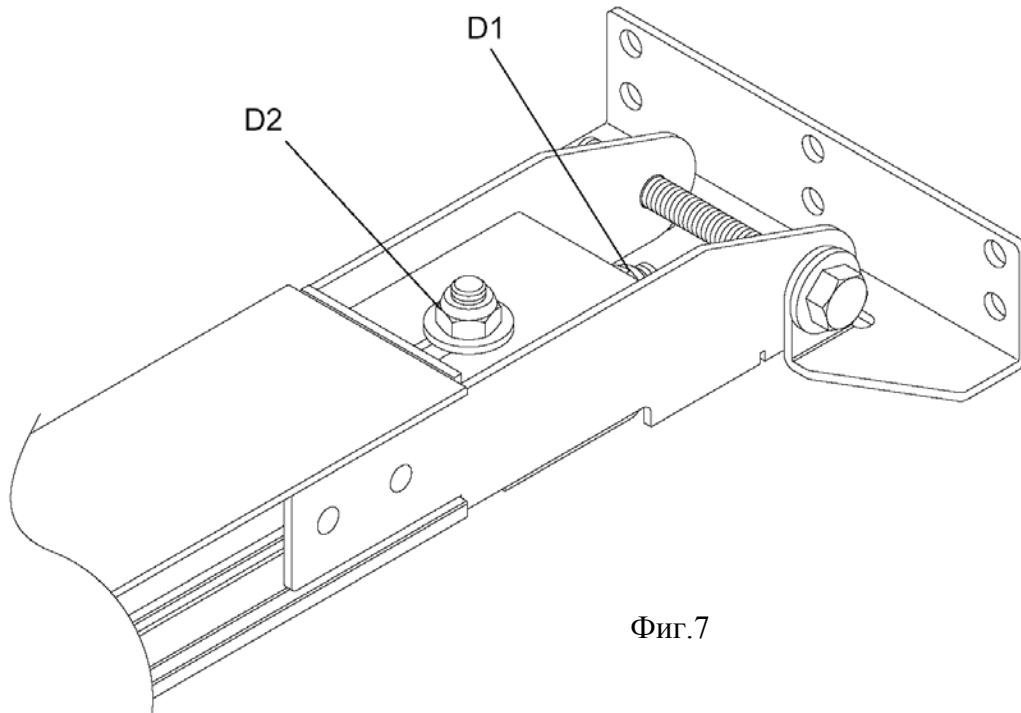
с) Вкарайте планката Р в алуминиевия профил, докато дупките на планката съвпадат с дупките на основната част В (фиг. 5).



д) Закрепете планката Р за основната част, като използвате трите винта М6х14. Поставете широки шайби между планката и винтовете (фиг. 6).



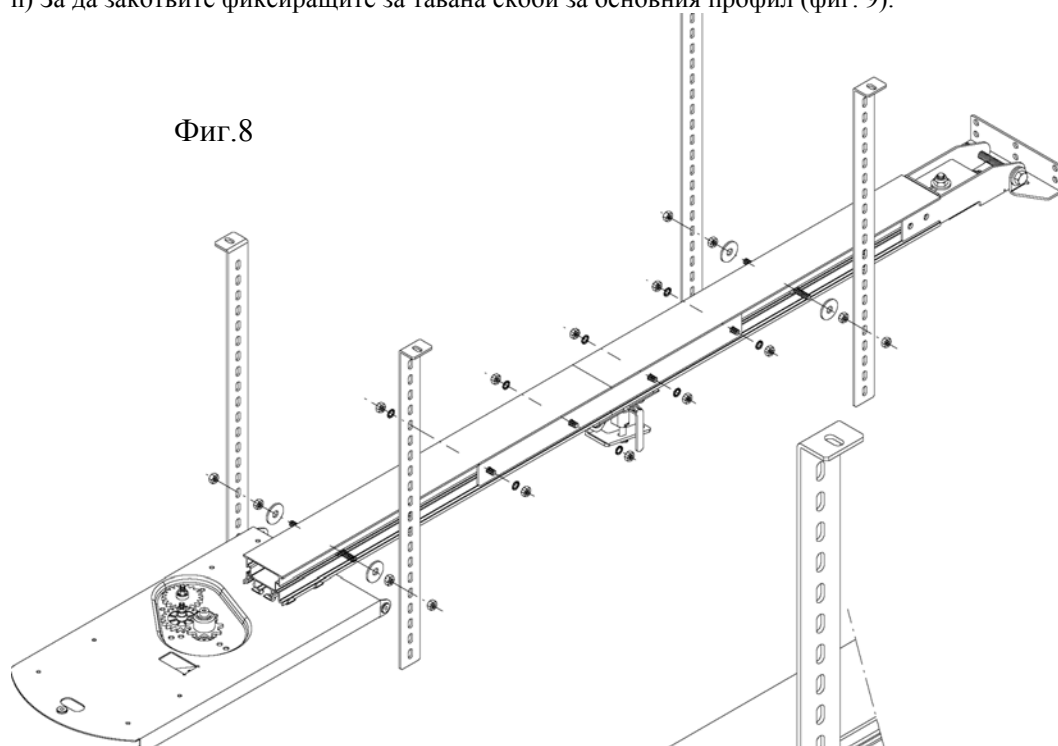
- е) Леко изпънете веригата, като затегнете гайка D1 (фиг. 7).  
Внимание: Ако изпънете веригата силно, това може да причини сериозни повреди в системата и да направи двигателя шумен.  
f) Затегнете здраво гайка D2 (фиг. 7).



Фиг.7

- g) Поставете фиксиращите скоби на тавана, за предпочитане близо до мотора и ги пригответе за свързване с водещите профили (фиг. 8). За затягането виж фиг. 9.
- h) За да закотвите фиксиращите за тавана скоби за основния профил (фиг. 9).

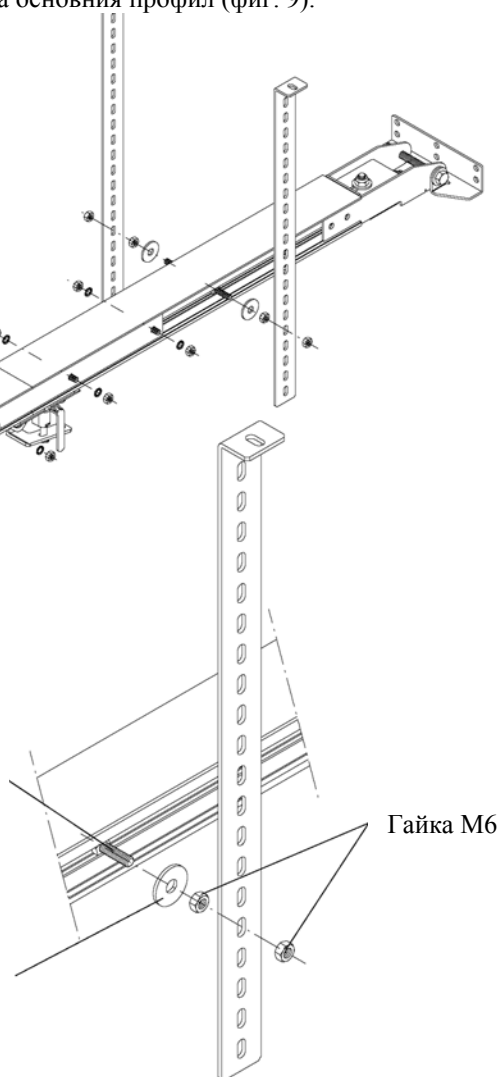
Фиг.8



Болт М6х20 UNI 5739

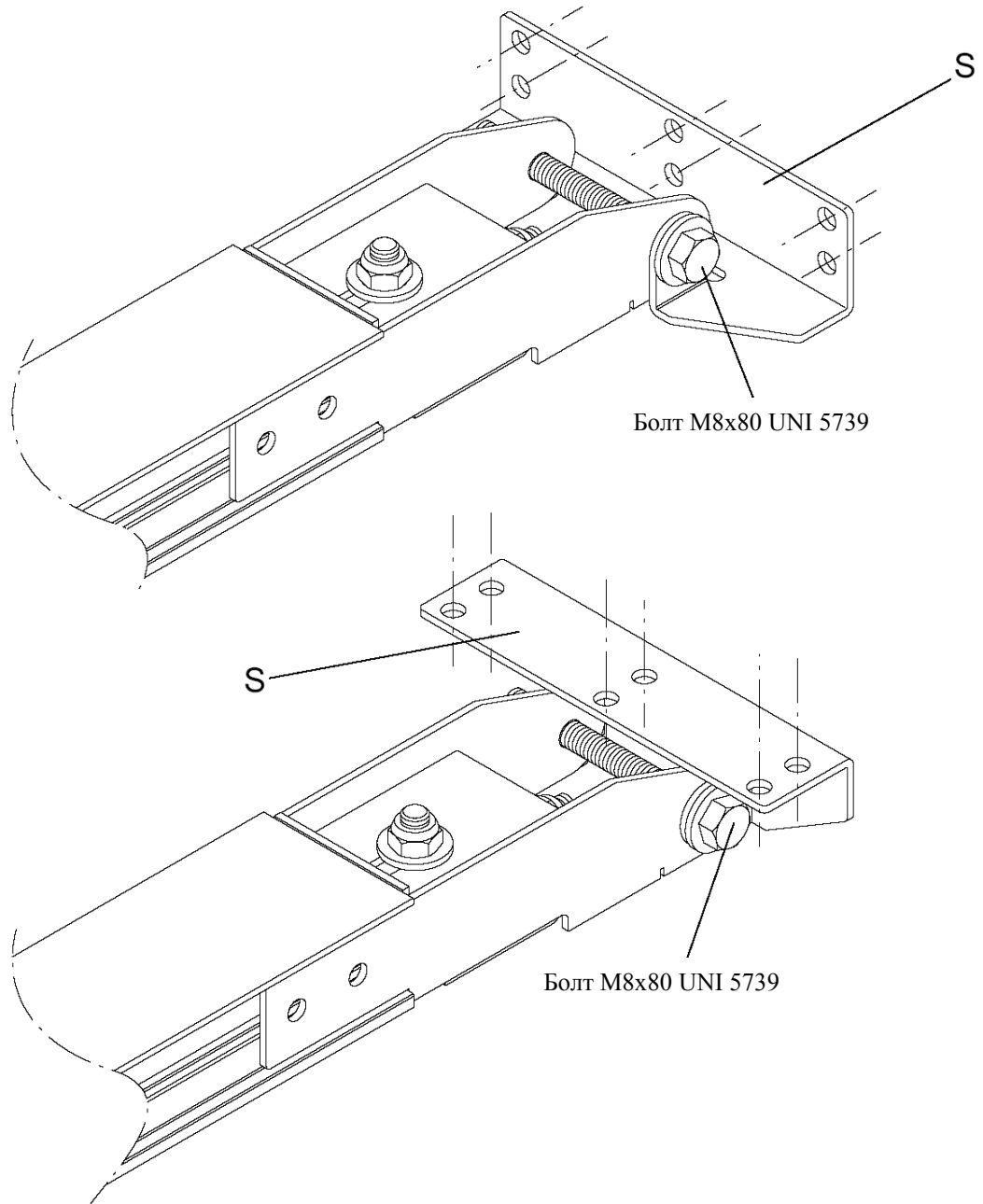
Шайба 8x24x2

Фиг.9



Гайка М6

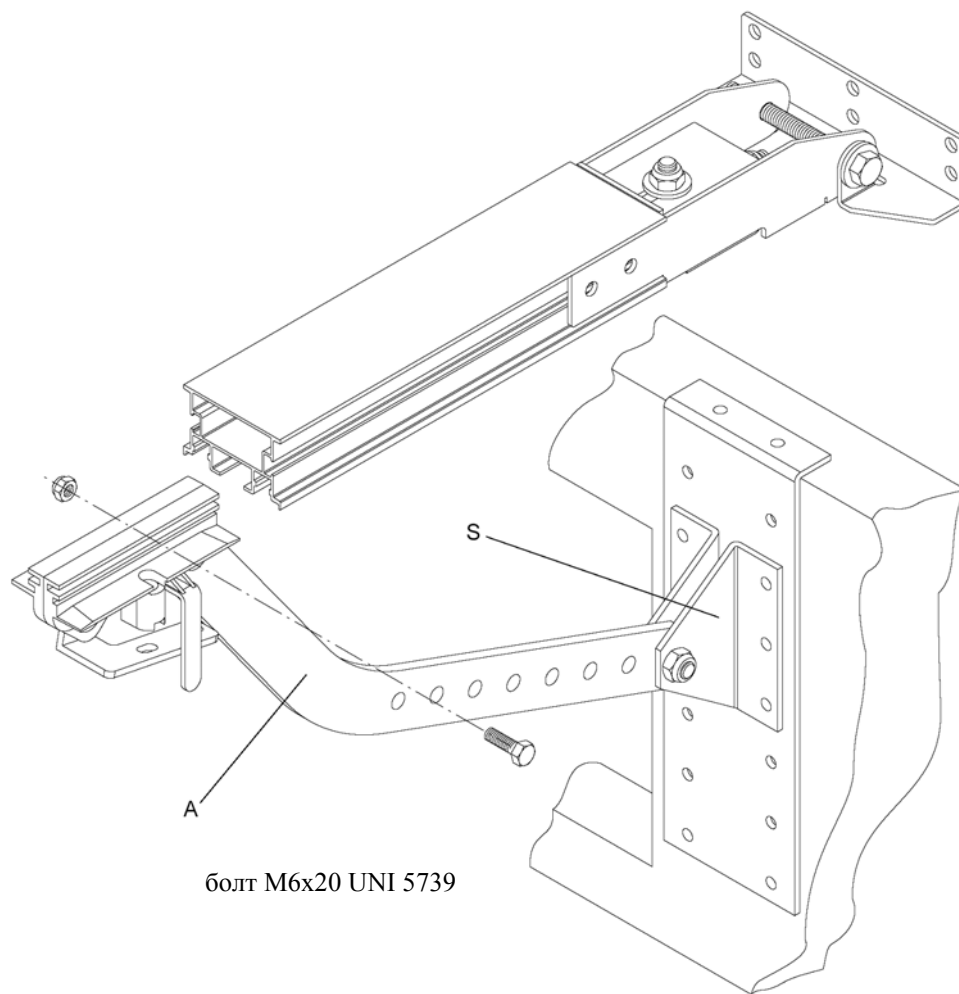
i) Закответе скоба S за стената или тавана, като използвате нитове, винтове или шпилки. Закрепете профилът за скобата S с винтове със шестоъгълни глави M8x80 и самонавиваща се гайка (фиг. 10).



Фиг.10



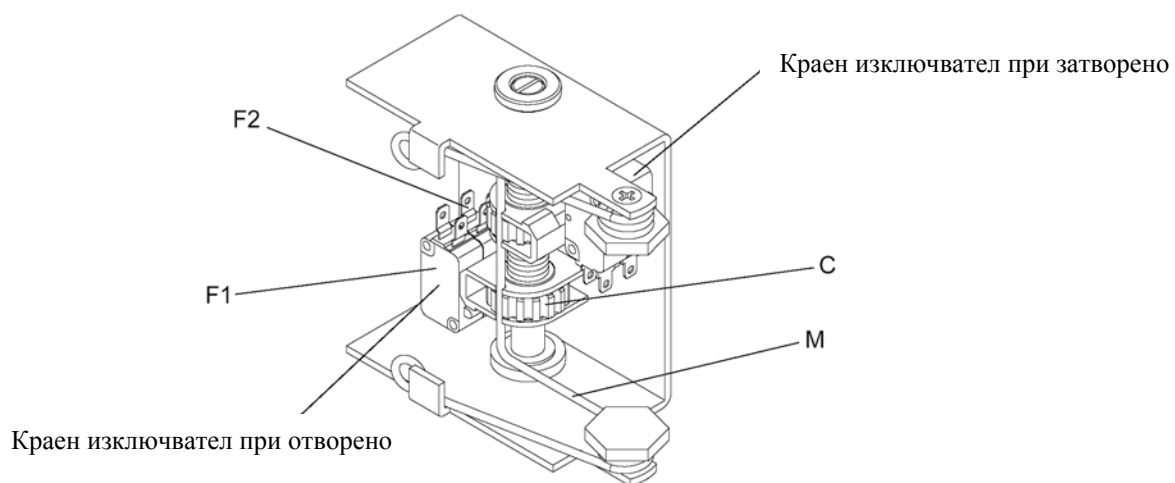
1) Свържете теглещият лост А с теглещия плъзгач, като използвате винтове с шестоъгълни глави М6х20 и самонавиващи се гайки. Внимавайте да не блокирате лоста. Нагласете височината на скобата S така, че да сте сигурни, че лостът А е почти вертикално разположен, когато вратата е затворена (фиг. 11).



Фиг.11

## Настройка на крайните изключатели

Отворете вратата, като натискате специалния бутон на таблото. Освободете пружината М и въртете изключвател С, докато се включат ключетата F1 и F2. Повторете същата операция при затваряне на вратата (фиг. 12).

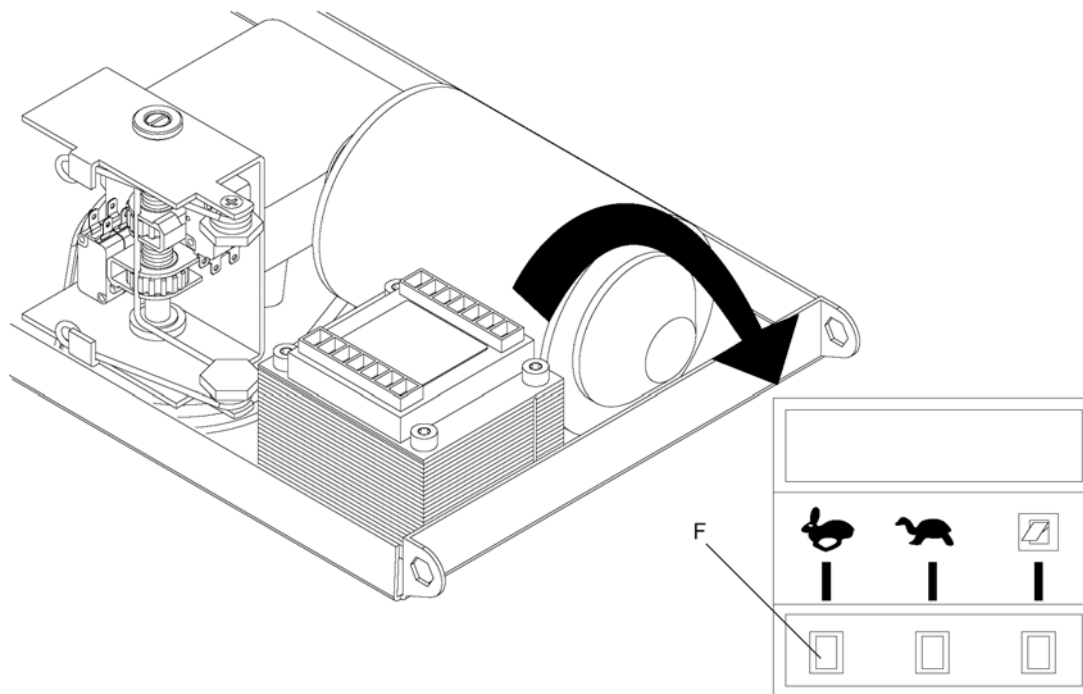


Фиг.12

## Настройка на скоростите

Местете здраво закрепения изключвател F, за да настроите една от трите скорости (фиг. 13):

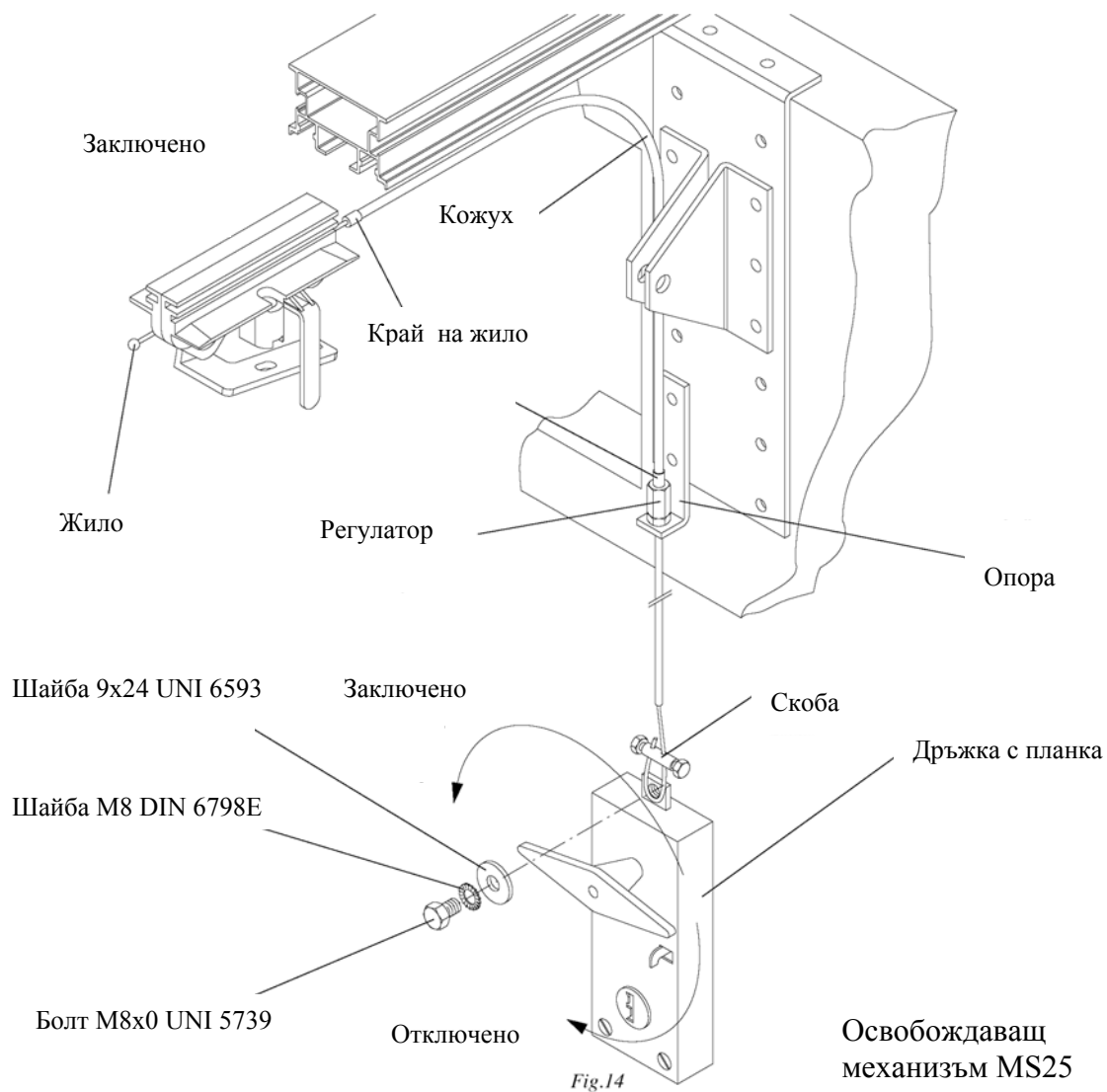
- 4,3 m/1' е препоръчителната скорост за балнсирани врати;
- 5,2 или 6,5 m/1' за секционни врати.



Фиг.13

## Ръчни операции отвън

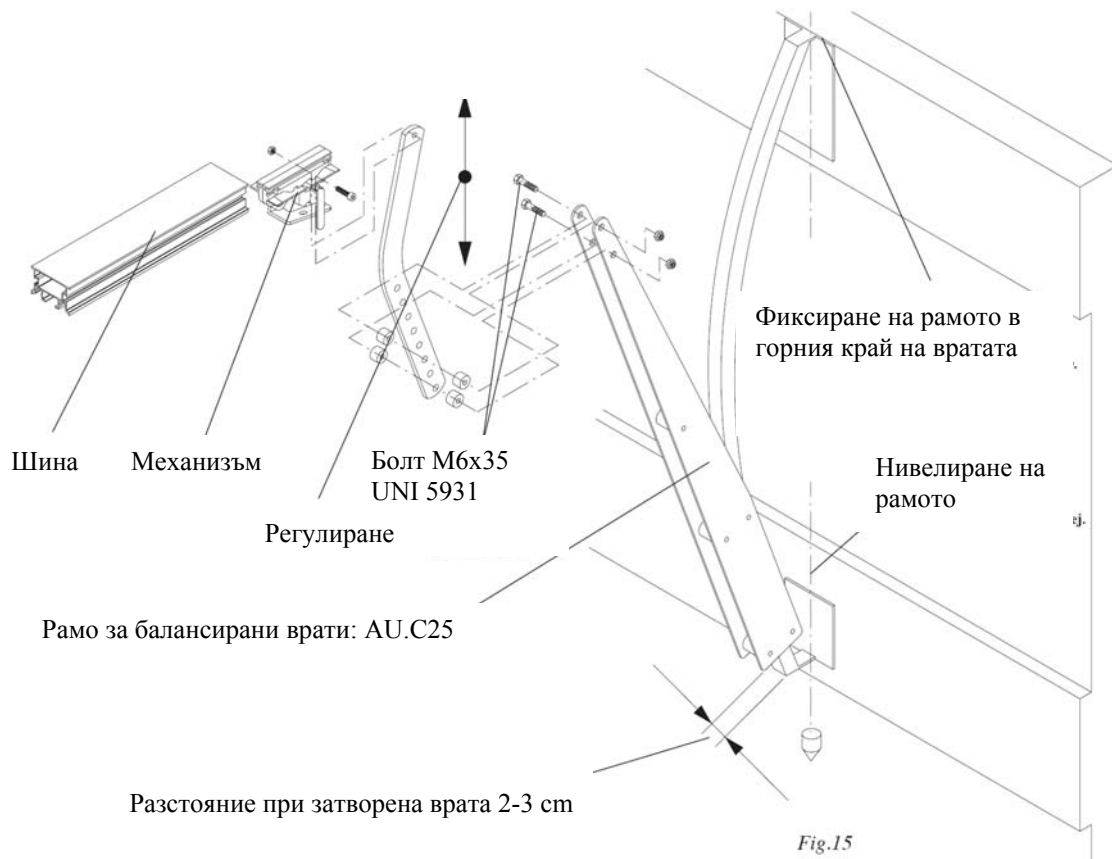
При секционните врати системата може да се управлява и отвън чрез AU.MS25 (фиг. 14).

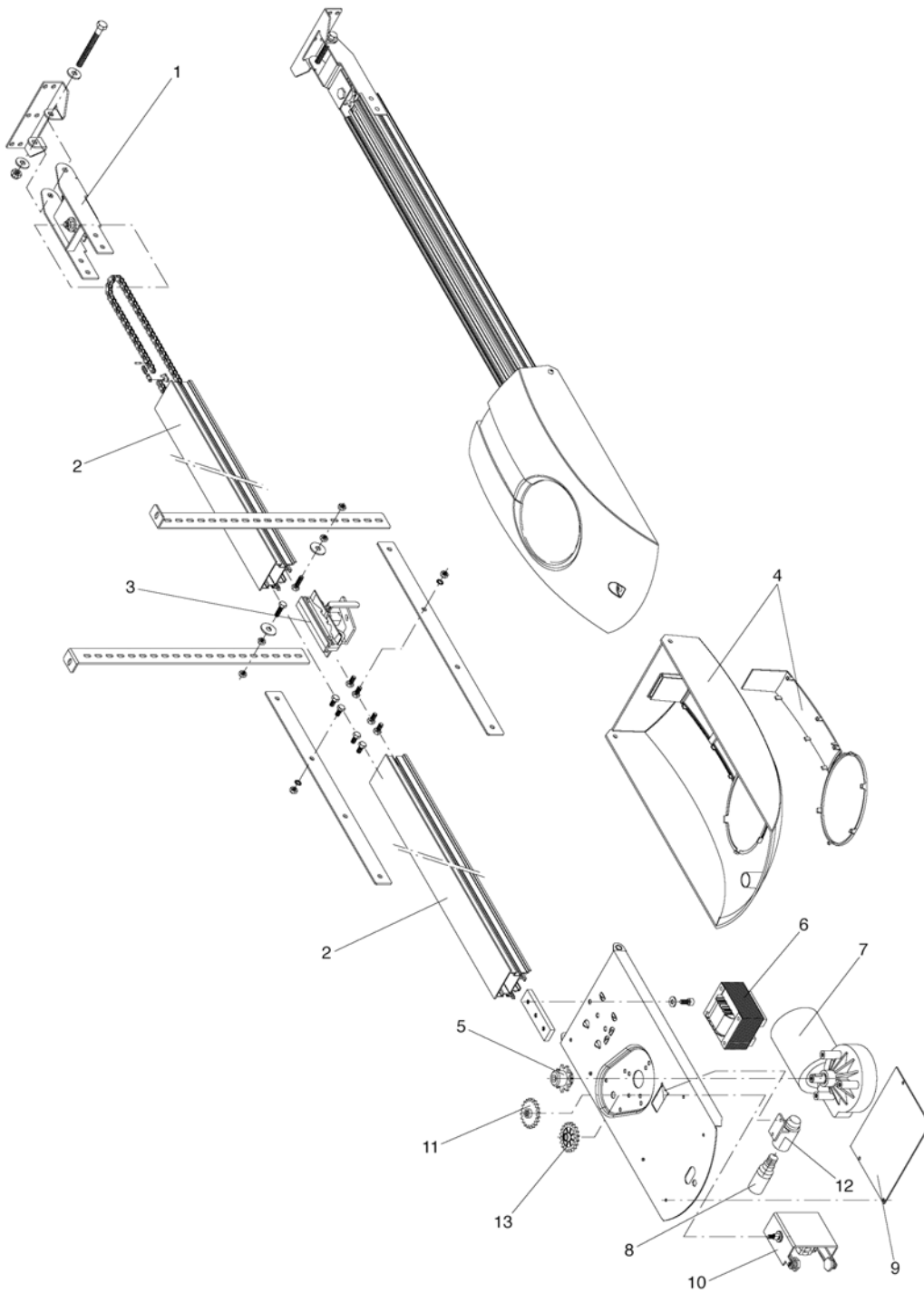


## Монтаж при балансирани врати

Врати с балансирани тежести (фиг. 15): тези врати изискват специално рамо AU.C25.  
За да ги монтирате, проверете дали:

- рамото е фиксирано за горния край на вратата.
- рамото е нивелирано.





<b>№</b>	<b>Описание</b>	<b>Код</b>
1	Уред за затягане на веригата	9686915
2	Релса	9686916
3	Управляващо контактено колело	9686917
4	Предпазно устройство	9686918
5	Скорости (КТ3)	9686919
5	Скорости (КТ4)	9686953
6	Трансформатор (КТ3)	9686920
6	Трансформатор (КТ4)	9686305
7	Двигател (КТ3)	9686921
7	Двигател (КТ4)	9686026
8	Лампа	9686106
9	Централа	9686922
10	Краен изключвател	9686923
11	Краен изключвател за скоростта	9686924
12	Поставка за лампата	9686309
13	Зъбчато колело Z20	9686925

### **ВНИМАНИЕ**

Застрахователните полици, които покриват евентуални наранявания на хора или инциденти поради производствени дефекти, влизат в употреба само при използване на оригинални аксесоари Бенинка`.

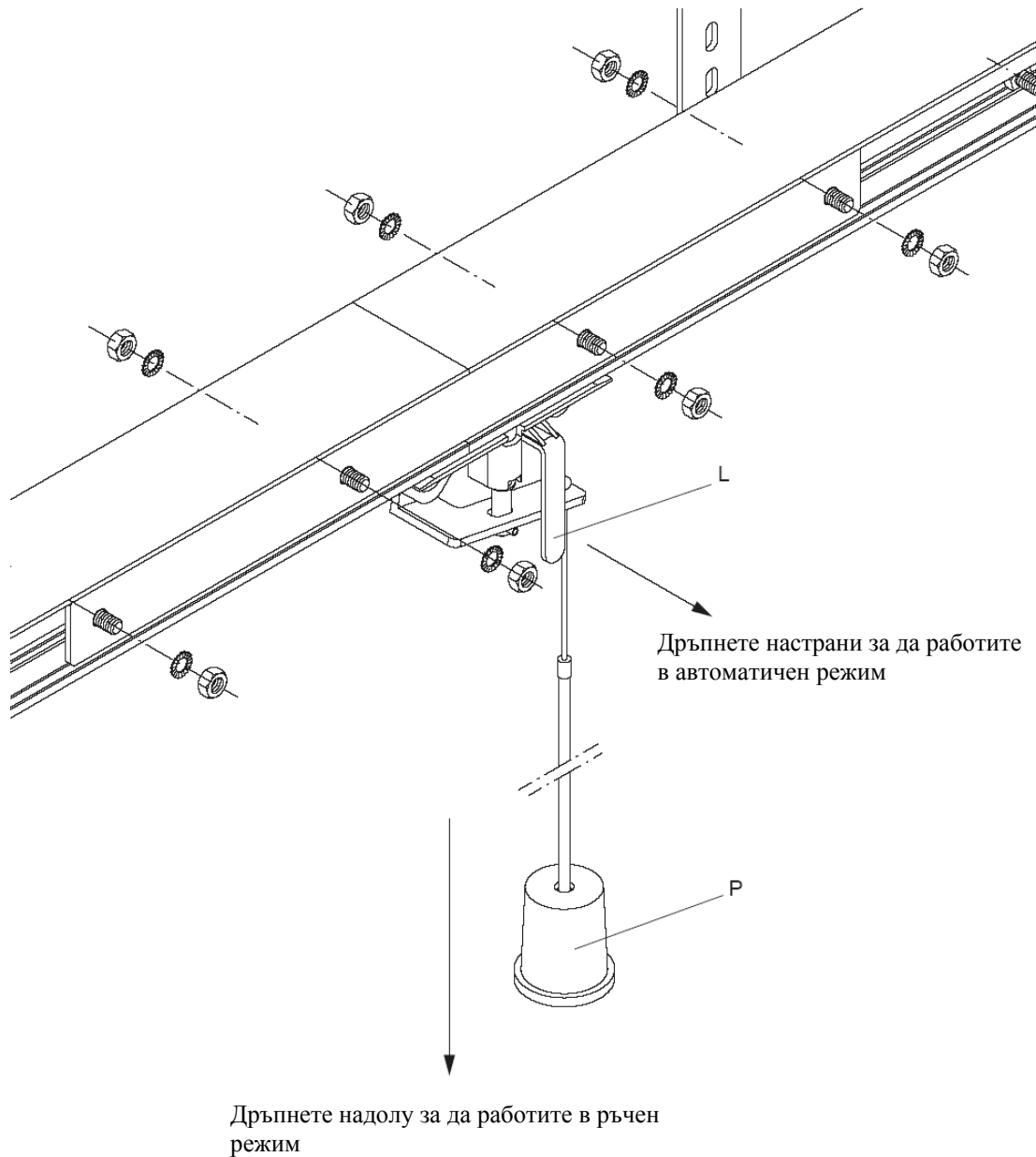
### **Правила за безопасност**

- Не стойте в обсега на вратата, докато тя е в движение.
- Не позволявайте на деца да играят с контролните уреди или близо до вратата.
- Ако се появи повреда, не се опитвайте да я отстраните сами, а извикайте квалифициран техник.

## Ръчни операции отвътре

За да освободите системата и да извършите ръчната операция, трябва да дръпнете бутон P надолу (фиг. 16). За да включите системата отново, бутнете лост L към вратата контролирайте отварянето и затварянето на вратата.

Ако височината, при която е монтирана системата е такава, че лостът L не може да достигне до нея, използвайте въже и бутона.





## **Поддръжка**

- Всеки месец проверявайте системата чрез ръчните операции.
- Задължително е да не извършвате допълнителна поддръжка или някакви поправки при повреди сами. Тези операции трябва да се извършват само от квалифицирани техници.
- Не е необходима специална поддръжка на двигателя, но все пак проверявайте периодично обезопасителните елементи и останалите компоненти на системата. Износването и разкъсването на някои от компонентите може да причини повреди.

## **Унищожаване**

Ако трябва системата да бъде разглобена, трябва да се имат предвид правилата за диференциране на отпадъците и евентуалното рециклиране на някои компоненти (метали, пластмаси, електрически кабели и др.). За тази цел Ви препоръчваме да се обадите на фирмата, която е инсталирала системата, или на специализирана в тази дейност компания.

## **ВНИМАНИЕ:**

Всички продукти на Бенинка` са защитени срещу евентуални повреди със застрахователна полица, която важи само тогава, когато повредите са производствени и водят до повреда на цялата система и само при условие, че всички части са Бенинка`.