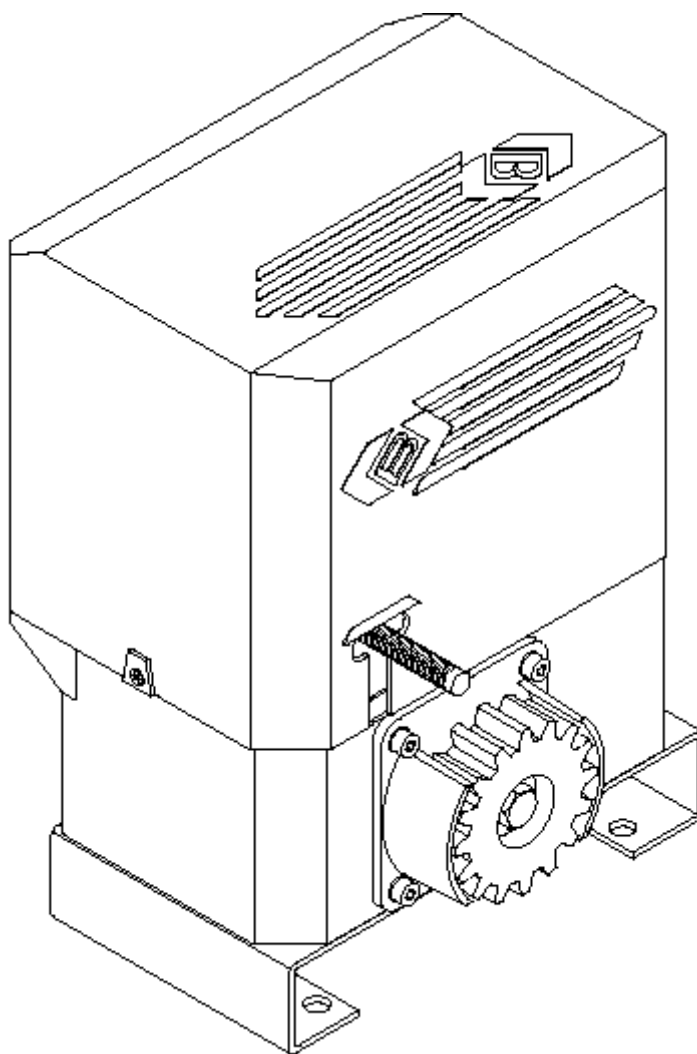


L8542185
Rev. 05/04/03

Електромеханичен двигател за плъзгащи врати

RI.6E



Инструкция за експлоатация

Въведение

Благодарим Ви, че избрахте двигател за плъзгащи врати RI.6E. Всички продукти от богатата гама на Бенинка` са резултат от двадесет- годишен опит в областта на автоматичните задвижвания и от продължителните търсения на нови материали и на напреднали технологии. Следователно ние сме в позицията да Ви предложим продукти, на които може да се разчита, тъй като те са високоефективни и полезни и напълно задоволяват изискванията на клиентите. Всички наши продукти са в гаранция. Възможните наранявания на хора или инциденти, причинени от евентуални производствени повреди, са защитени чрез застрахователни полици, осигурени от една от водещите застрахователни компании.

Обща информация

За да може моторът за плъзгащи врати да работи ефективно, вратата трябва да има следните характеристики:

- Направляващата релса и колелата ѝ трябва да са с подходящия размер и да предпазват вратата от прекомерно триене при плъзгането.
- Когато се движи, вратата не трябва да се люлее прекомерно.
- Ударът при отваряне и затваряне трябва да се регулира чрез механичен стоп.

Общи характеристики

Автоматично задвижване за плъзгащи врати за лична употреба (максимална тежест на вратата 600кг).

Малкият и елегантен двигател RI.6E се състои от боядисана алуминиева кутия, в която се намира моторът, и представлява нереверсивен валцован блок, изработен от висококачествени материали. Валцованите части са изцяло потопени в масло. RI.6E има бутало, задвижвано от пружина. Специален ключ за освобождаване при спешност позволява ръчни операции при повреда в захранването.

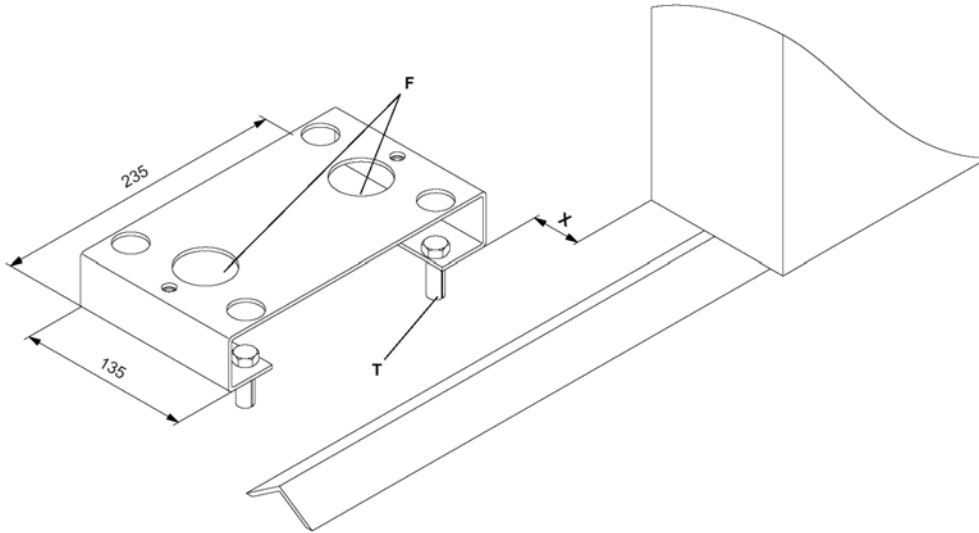
Технически данни

	RI.6E
Захранване	230V
Мощност	280W
Ток в покой	1,6A
Въртящ момент	36Nm
Кеофициент на редукция	0,042
Изолация	F
Термозащита	130°C
Работна температура	-20°C/+70°C
Максимална тежест на вратата	600kg
Скорост на отваряне	8,48m/min
Кондензатор	16µF
Мазане	Agip Blasia 100
Тегло	13kg
Размери	215x235xH270mm

Монтаж на плочата-основа

Обезопасете основата към земята с 4бр. стоманени винтове Т , както е показано на фиг.1.
(Важно е плочата да е добре закрепена за земята.)

Внимание: През дупки F прекарайте изолация, подходяща за захранващите кабели.



X = 50 за рейка Fe 30x12
X = 55 за тefлонова рейка

Фигура 1

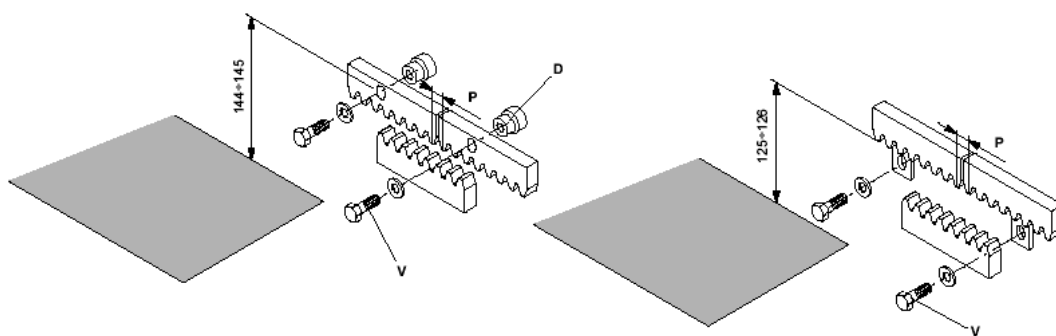
Монтаж на рейките

- Тefлонова рейка (фиг. 2)

Поставете рейката на височина 125 – 126 мм от плочата-основа до зъбците на рейката; пробийте и направете нарез М6 на вратата, приблизително в центъра между пролуките на рейката. Сега обезопасете рейката и вижте по-надолу инструкциите преди работа.

- Желязна рейка 12x30мм (фиг. 2)

Заварете или завинтете щифтове D на вратата на височина 144 – 145 мм над плочата-основа и поддържайте същата височина при пробиването на рейката. Сега обезопасете рейката и вижте по-надолу инструкциите преди работа.



Желязна рейка

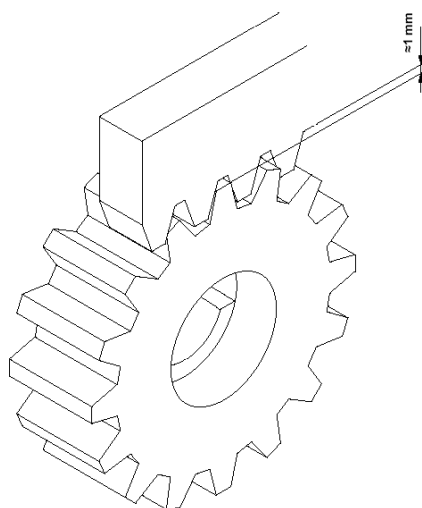
Тefлонова рейка

Фигура 2

- Инструкции преди работа

Запазете разстоянието между зъбите на двете рейки еднакво; за да постигнете това присъединете още една рейка (виж фиг. 2).

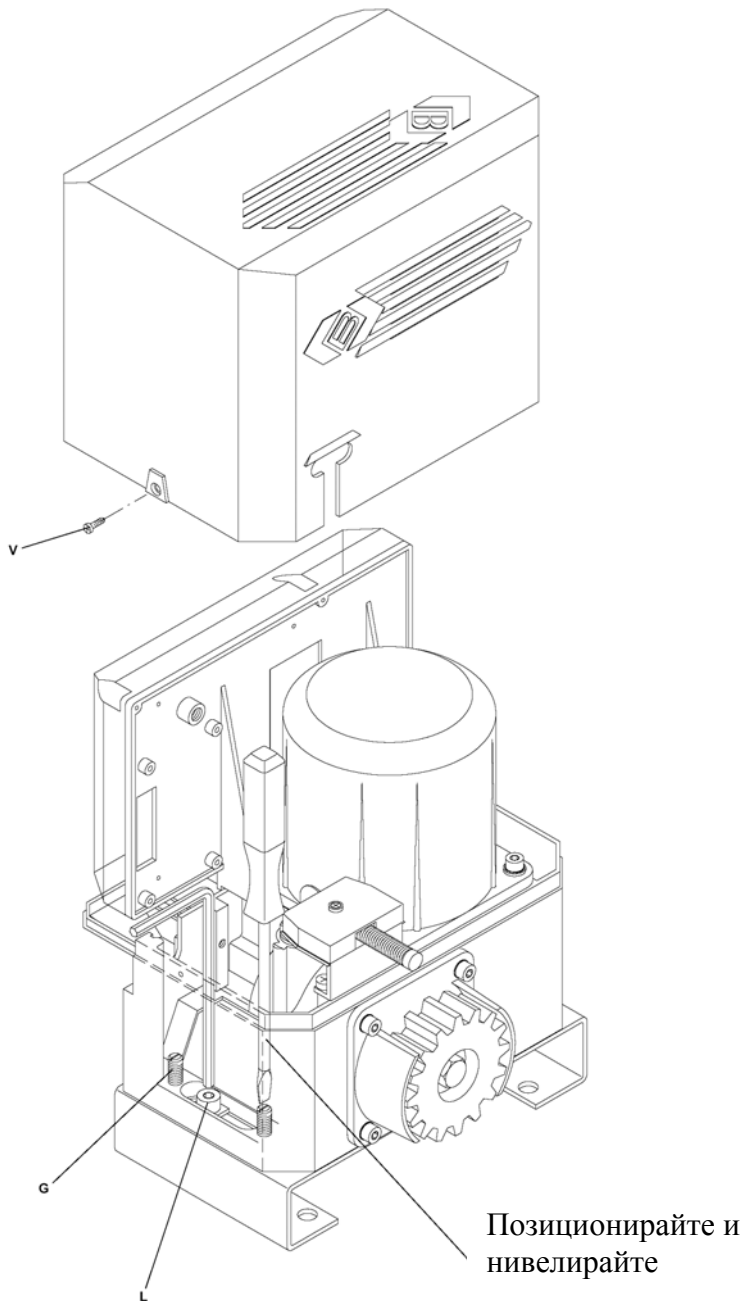
Закрепете рейката с винтове V така, че да сте сигурни, щом бъде инсталиран мотора, че винаги има приблизително 1 мм разстояние между рейката и управляващото зъбно колело (виж фиг. 3); за да постигнете това разстояние, използвайте пролуките на рейката.



Фигура 3

Място и монтаж на мотора (виж фиг. 4)

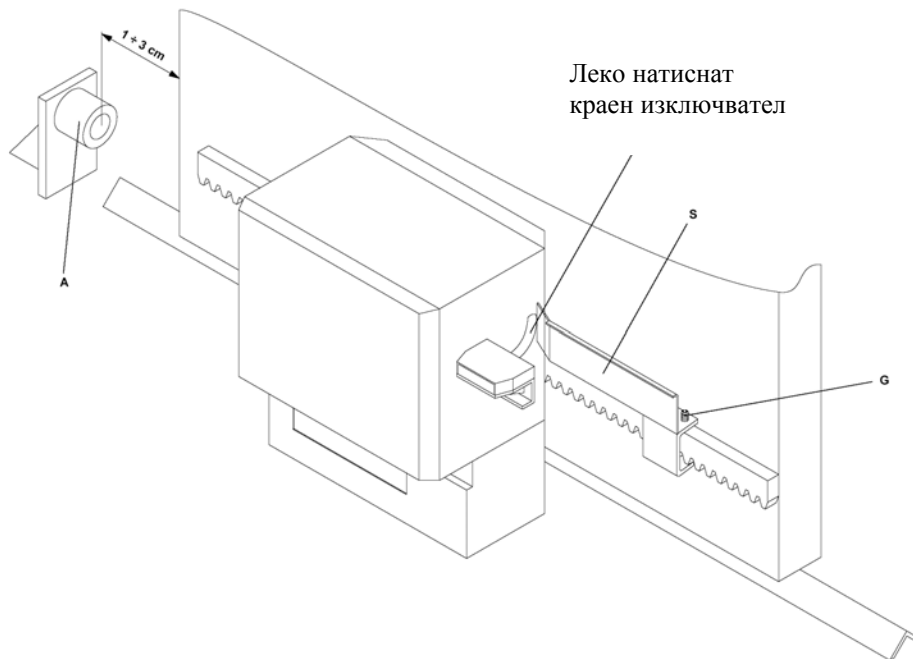
Отстранете кутията, като разхлабите винтове V. Поставете мотора така, че зъбчатото колело да е в центъра на рейката; изравнете го с винтове G и ако е необходимо, регулирайте разстоянието между рейката и зъбното колело (както е показано на фиг. 3). Сега затегнете винтове L.



Фигура 4

Позиция на платката на механичния стоп (фиг. 5)

Отворете ръчно вратата и оставете приблизително 1 – 3 см в зависимост от теглото на вратата между вратата и механичен стоп А; затегнете платката на механичния стоп S чрез винтове G, които трябва леко да притискат механичния стоп. Повторете действията в същата последователност при затваряне на вратата.

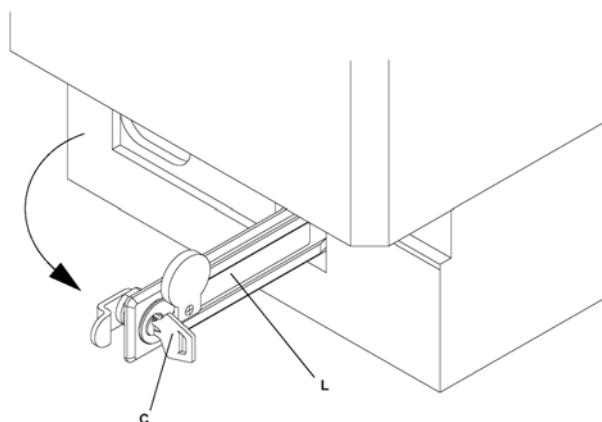


Фигура 5

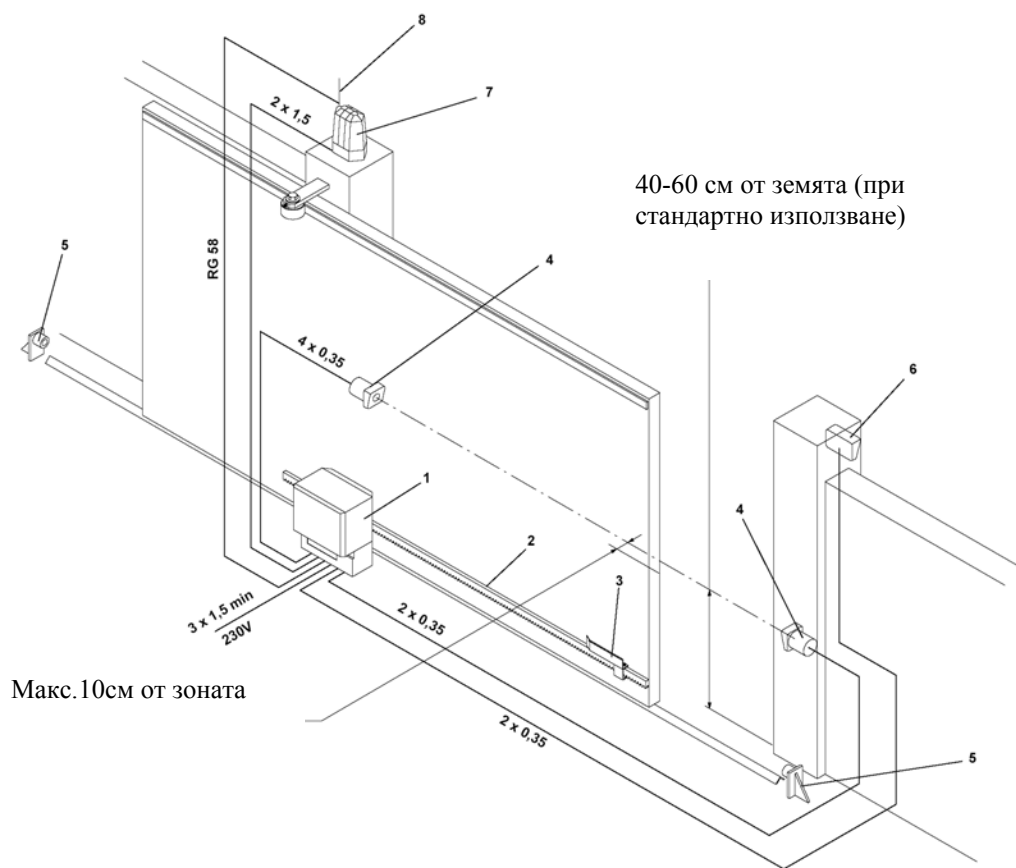
Ръчно управление

За да управлявате вратата ръчно, следвайте инструкциите (виж фиг. 6):

- След като поставите ключ C, го завъртете в посока, обратна на часовниковата стрелка и дръпнете лост L.
- За да възстановите стандартното движение, затворете лост L и управлявайте ръчно вратата, докато се включи автоматично.



Фигура 6

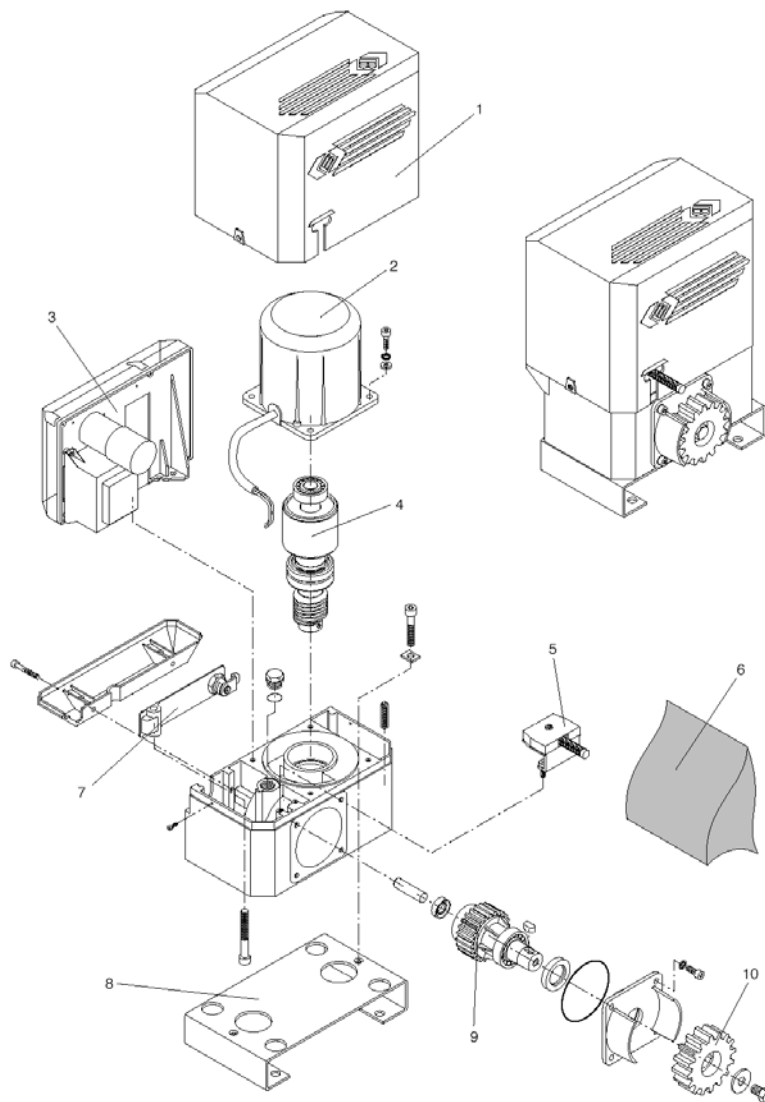


Легенда:

- 1 Двигател, оборудван със скоростна кутия
- 2 Рейка
- 3 Платки за механичен стоп
- 4 Фотоклетки SC.P50 (вградени), SC.P50E (външни)
- 5 Механичен стоп
- 6 Обикновен или селекторен ключ ID.SC или ID.SCE
- 7 Мигаща лампа ID.LUX
- 8 Антена LO.E1N

ВНИМАНИЕ:

Всички продукти на Бенинка` са защитени срещу евентуални повреди със застрахователна полица, която важи само тогава, когато повредите са производствени и водят до повреда на цялата система и само при условие, че всички части са Бенинка`.



№	Описание	Код
1	Кутия	9686030
2	Кутия за мотора + статор	9686024
3	Електронна скоростна кутия	9686029
4	Вал на мотора + ротор	9686026
5	Механичен стоп	9686034
6	Блистер	9686084
7	Лост за освобождаване на вратата	9686033
8	Платка – основа	9686031
9	Вал	9686028
10	Външно зъбчато колело	9686032