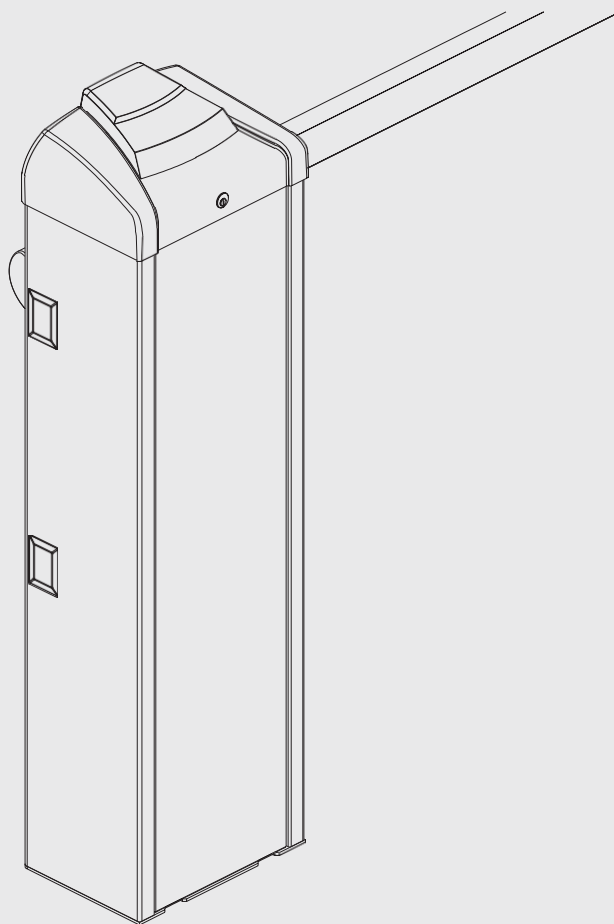
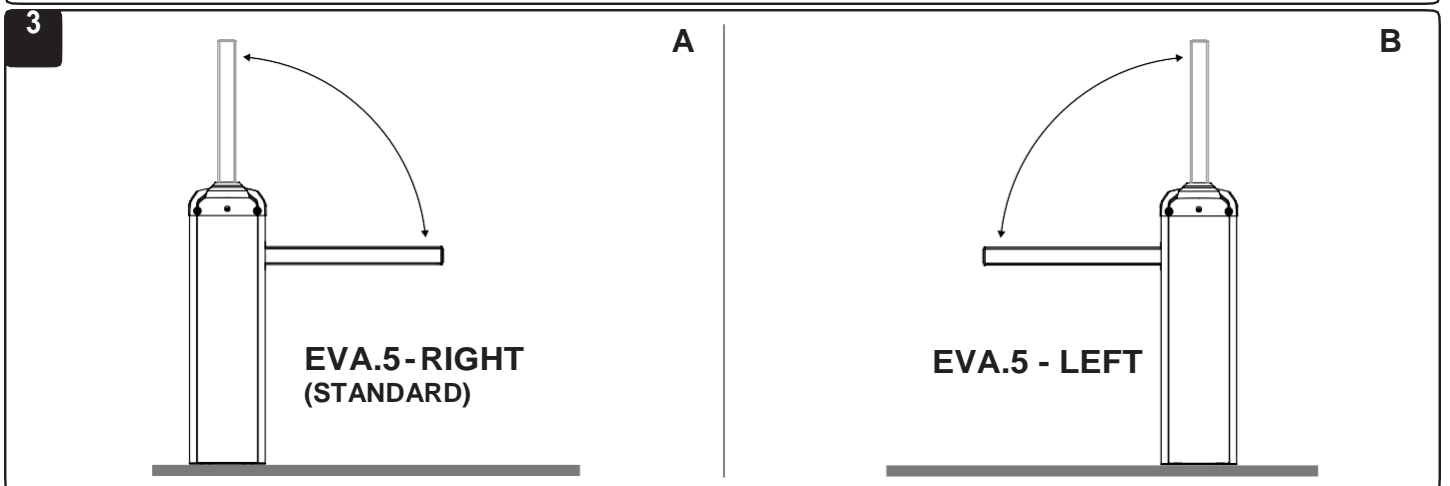
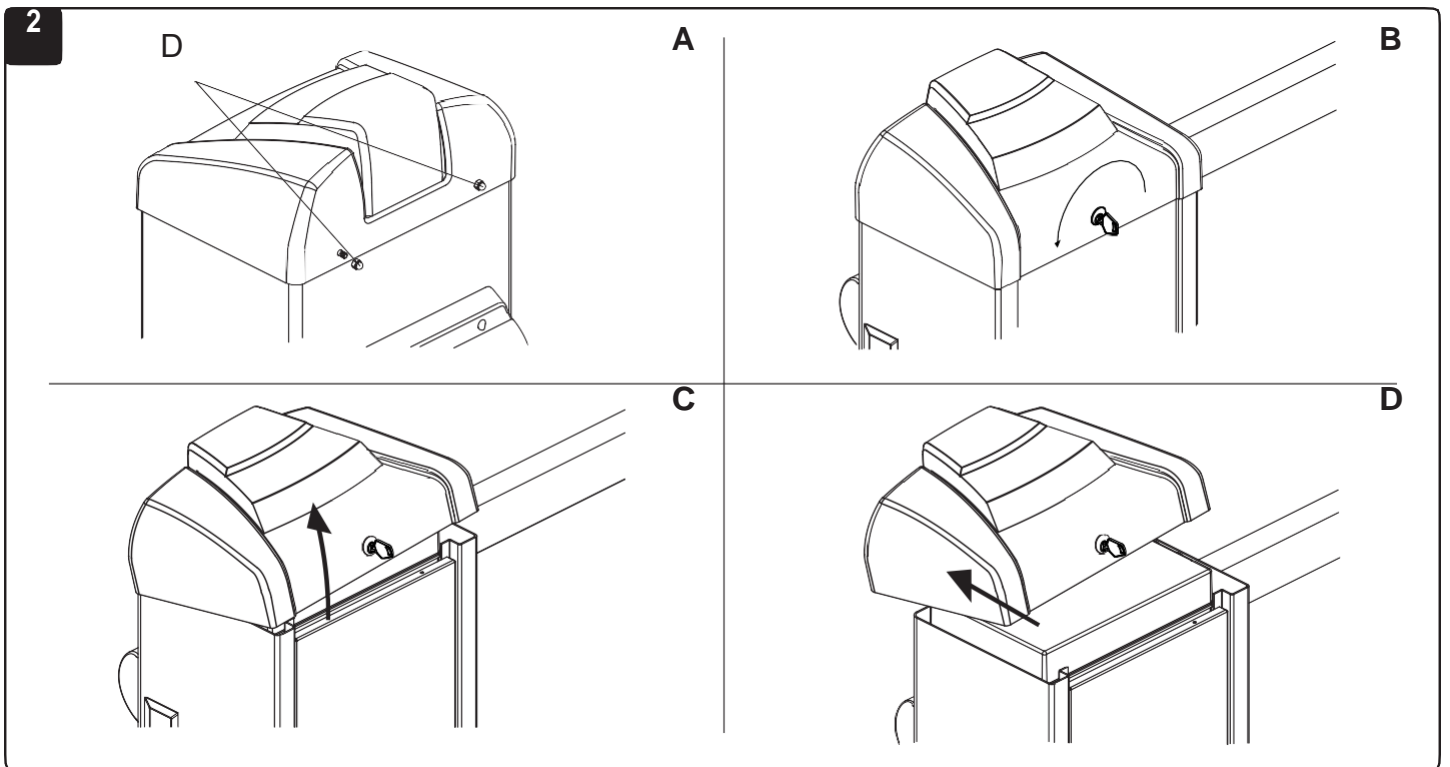
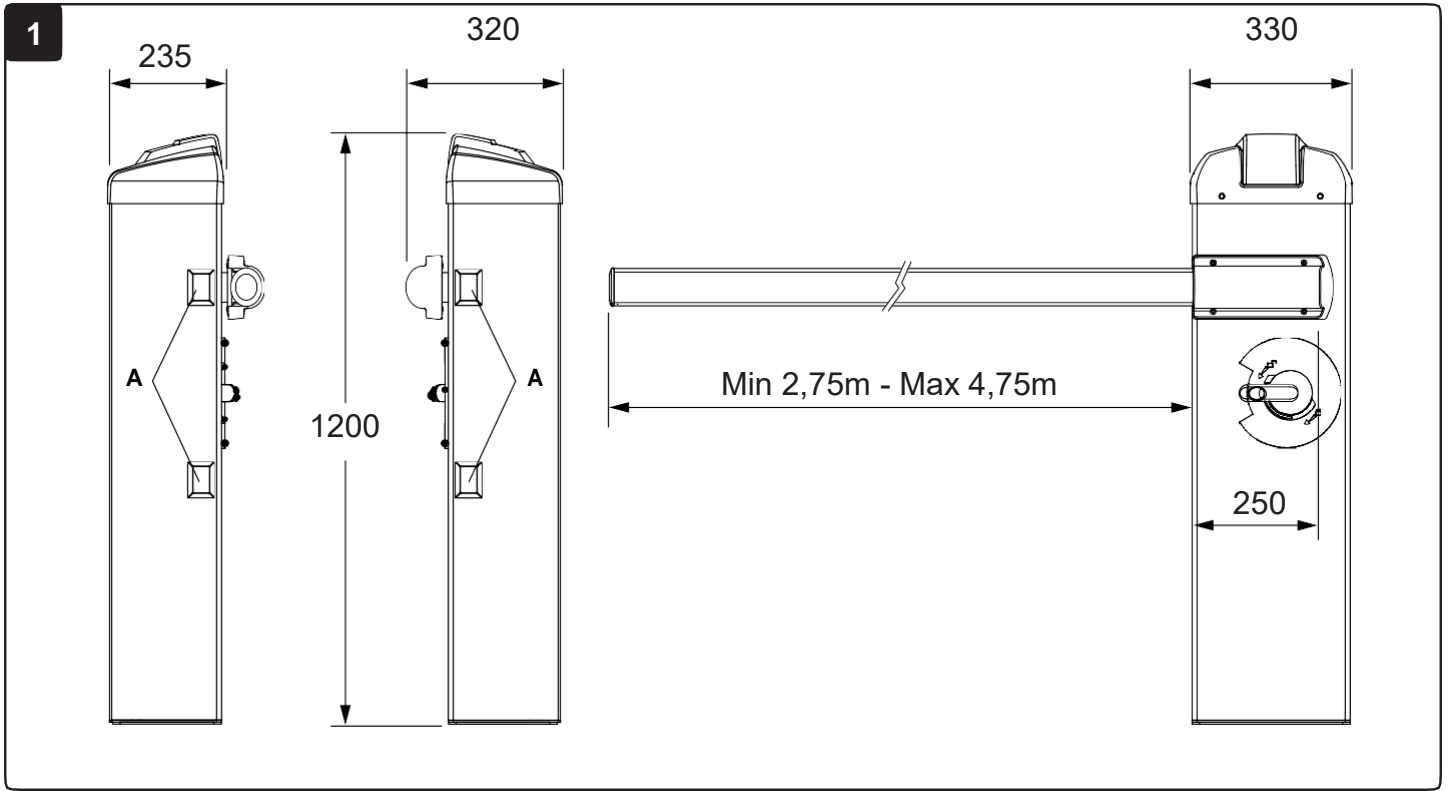


# EVA.5B



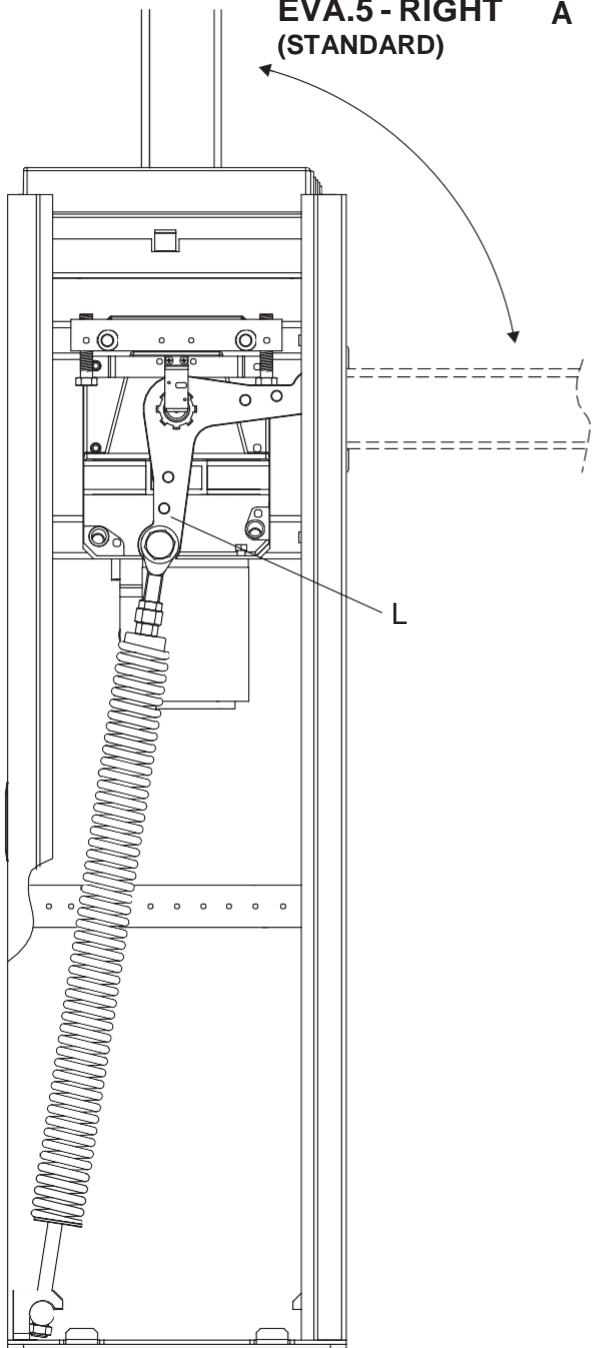
**BENINCA**<sup>®</sup>  
TECHNOLOGY TO OPEN



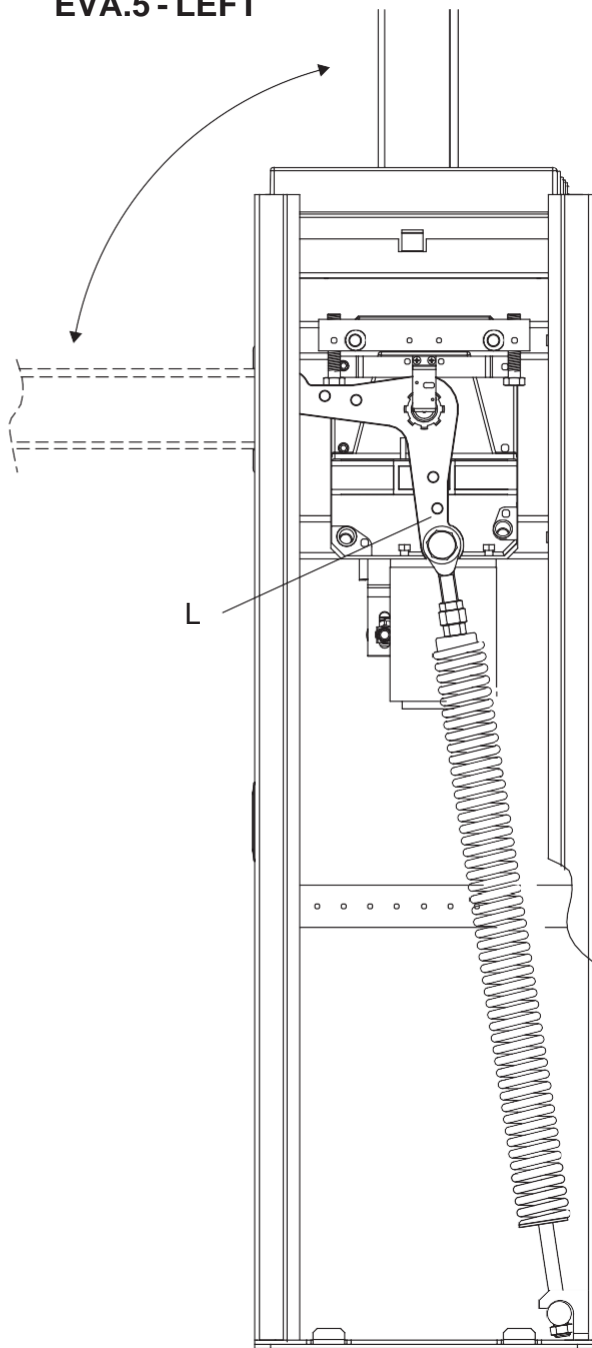


4

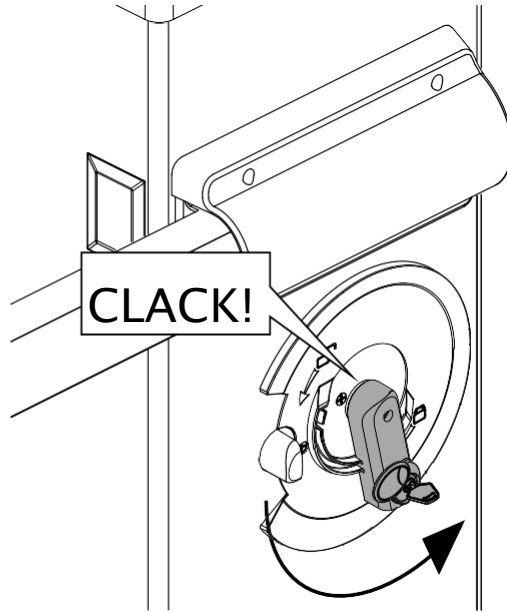
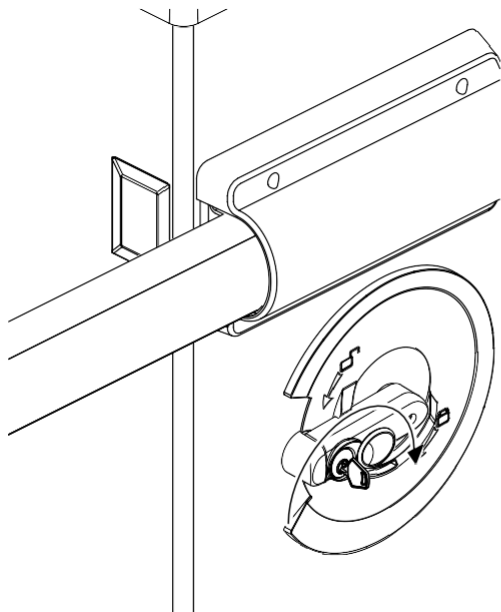
EVA.5 - RIGHT  
(STANDARD) A



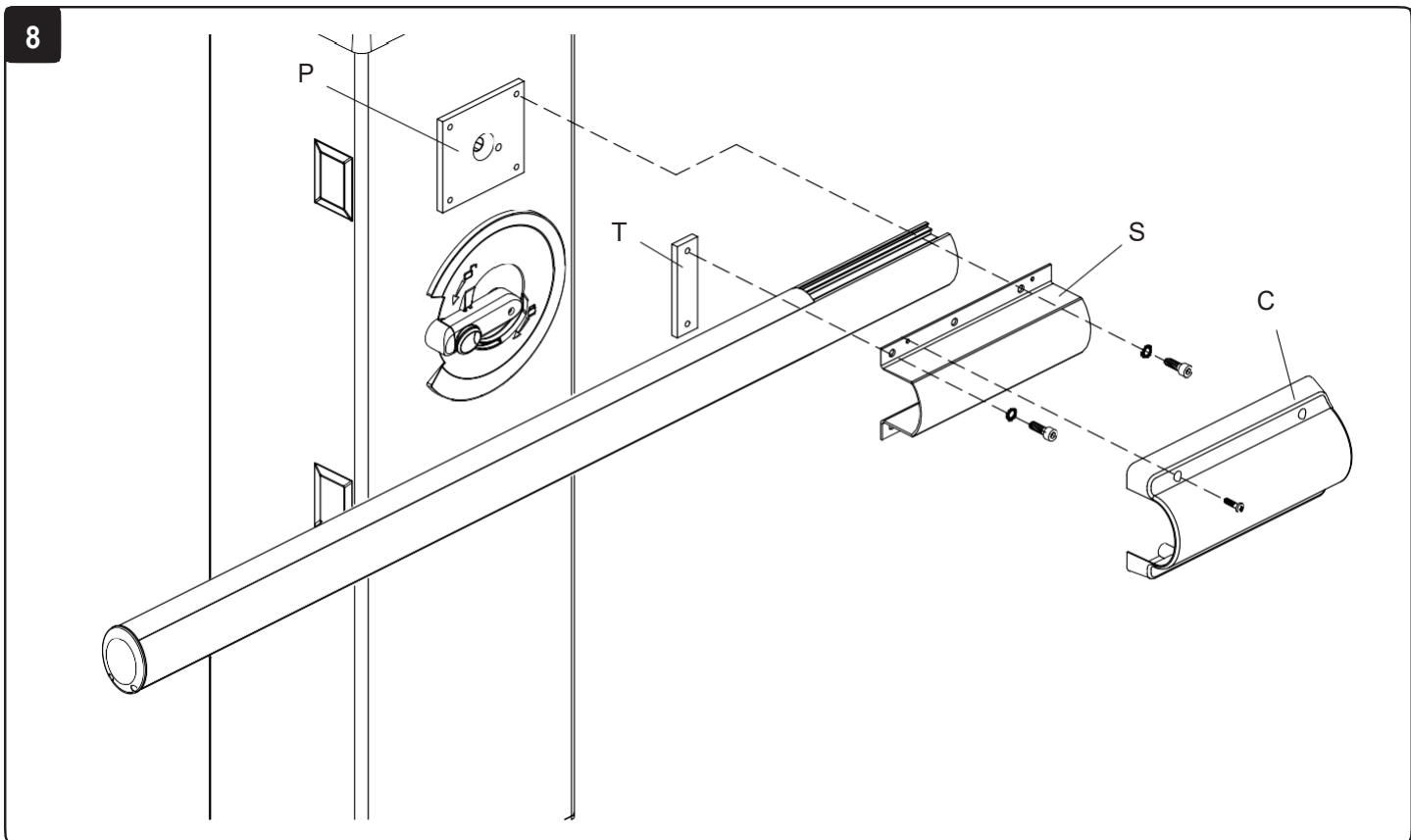
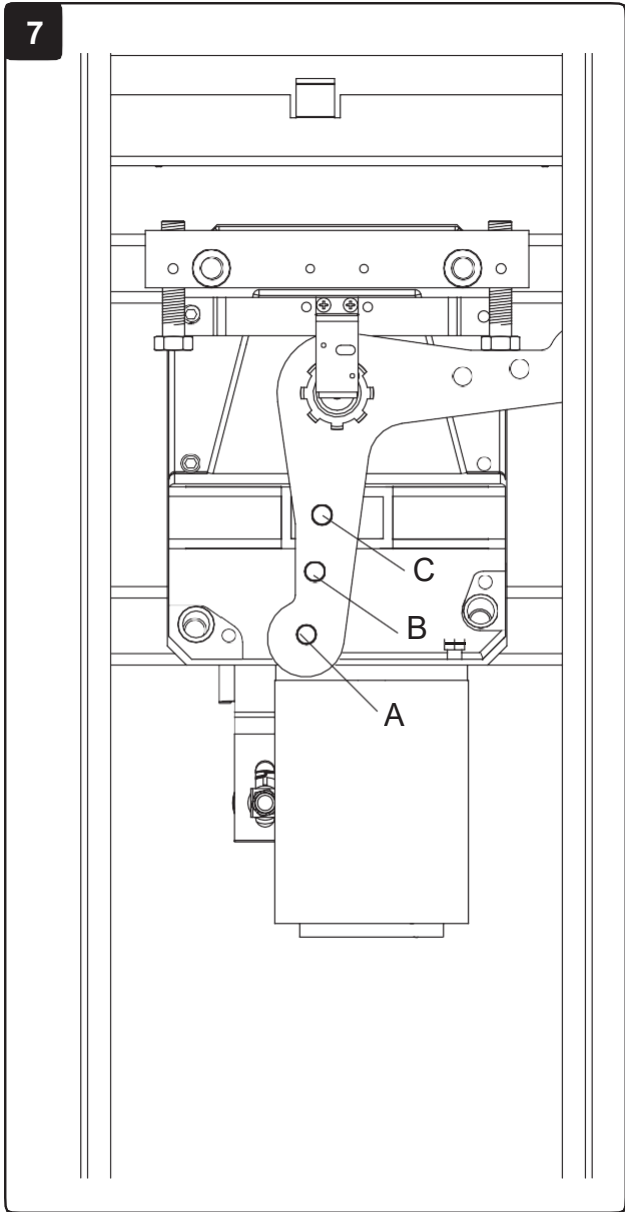
EVA.5 - LEFT B



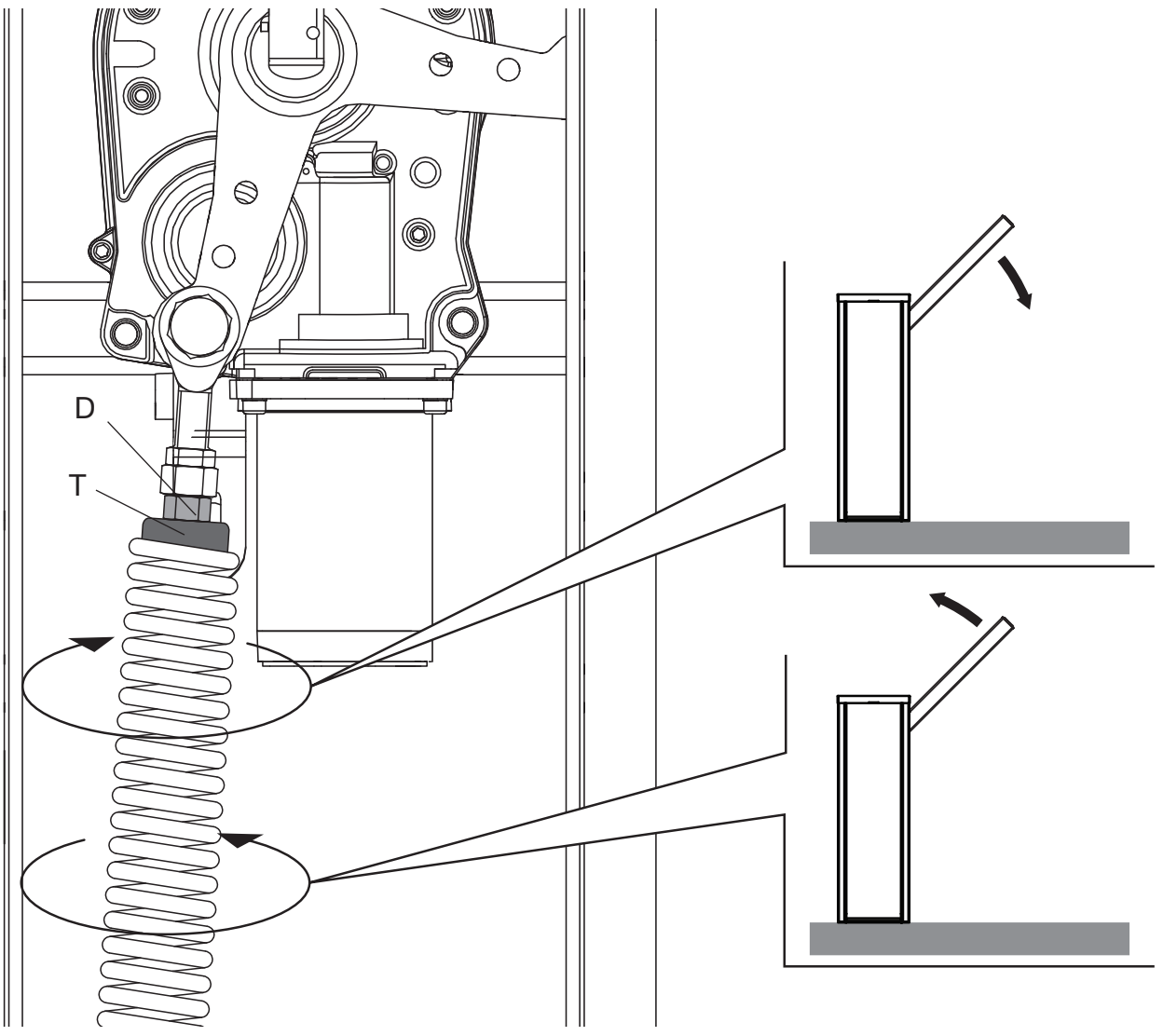
5





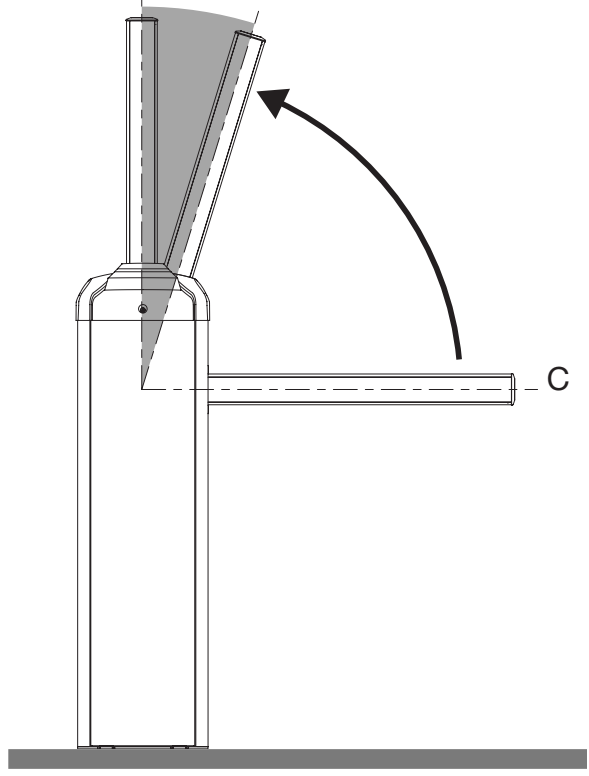


9



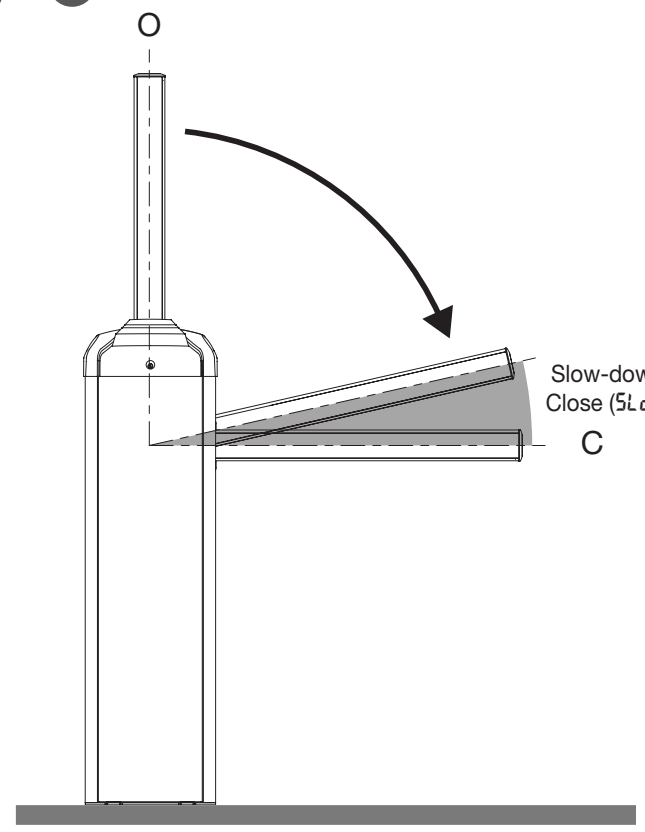
10

○ Slow-down  
Open (5L da)

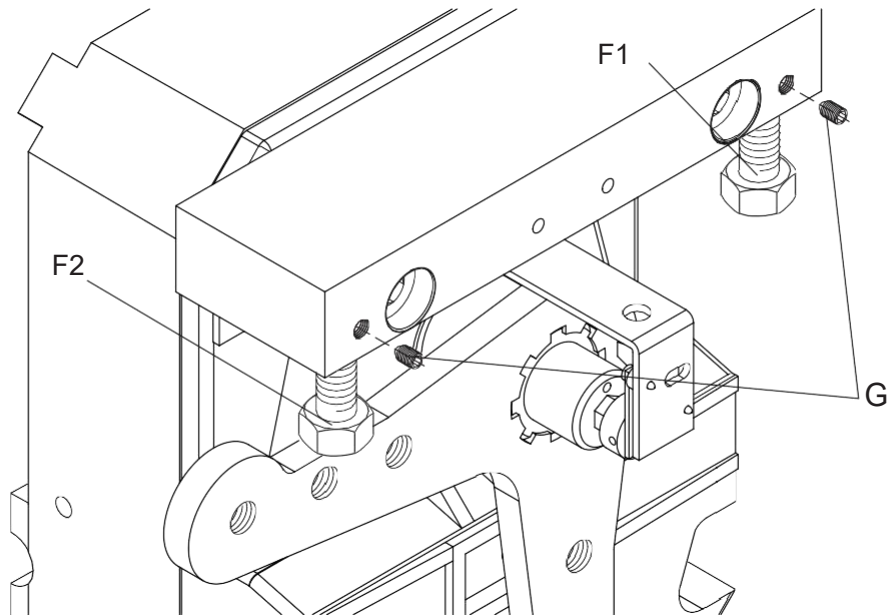


11

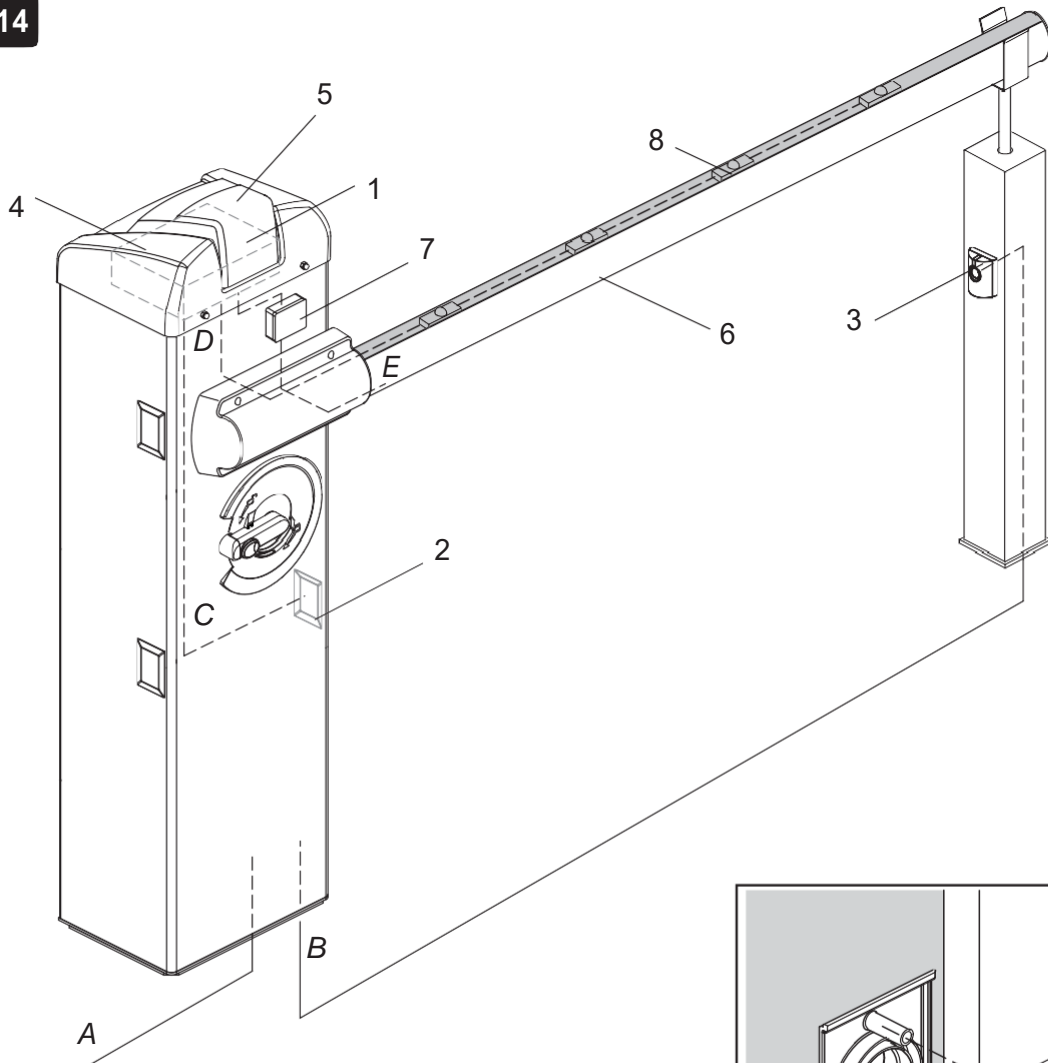
○ Slow-down  
Close (5L dc)



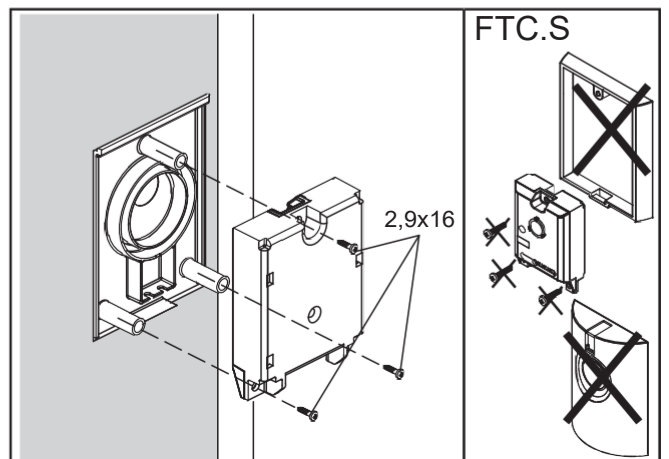
13

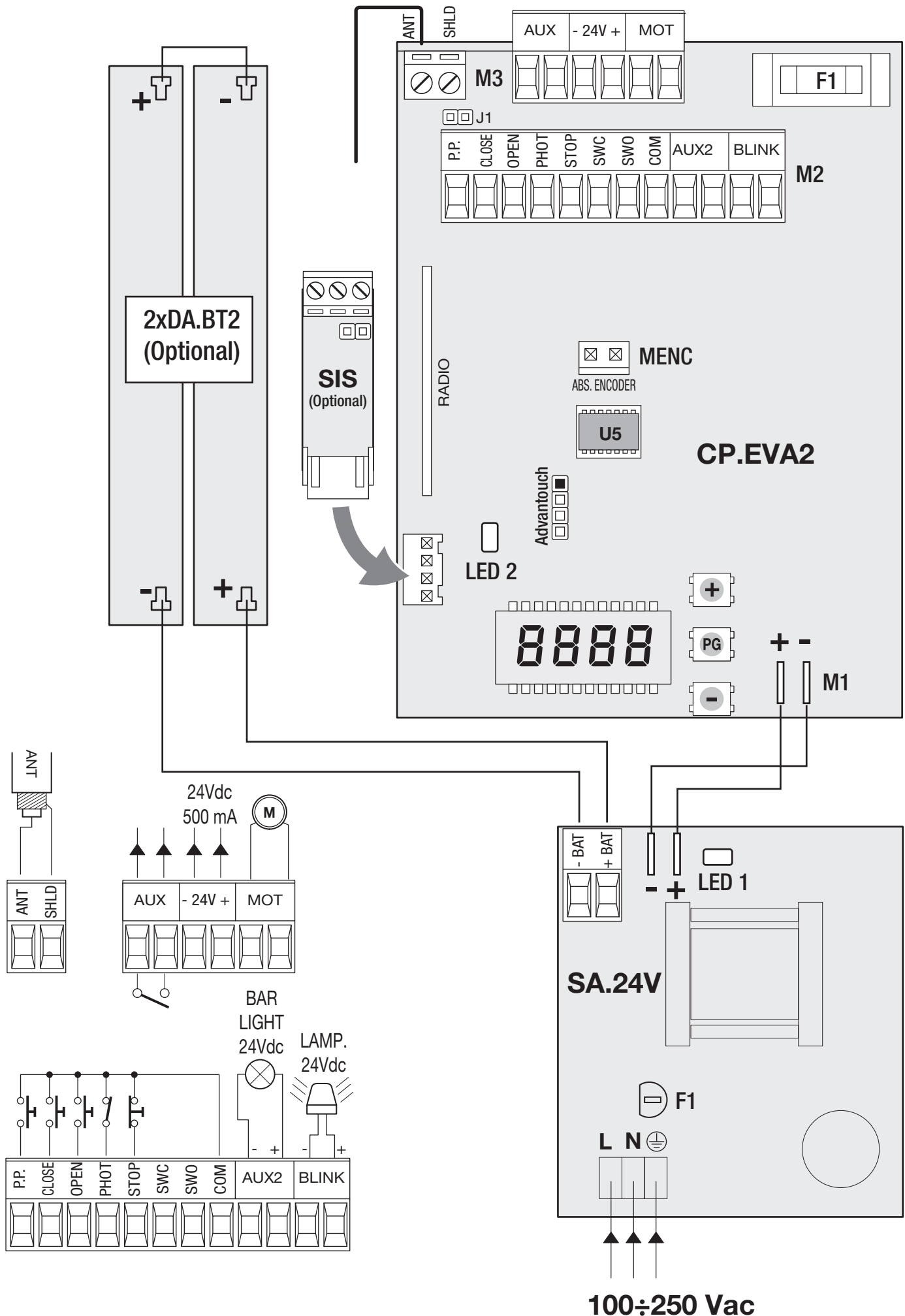


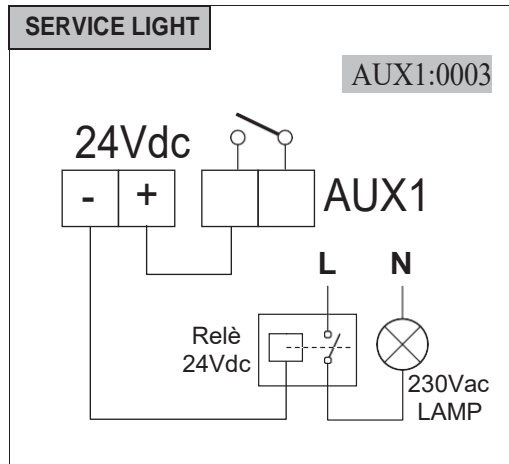
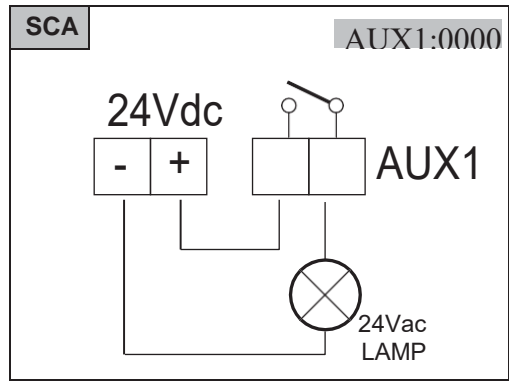
14



A	Line	3x1,5mm
B	Photo TX	2x0,5mm
C	Photo RX	4x0,5mm
D	EVA.Led	2x0,5mm
E	SC.EN	2x0,5mm







**MASTER**  
Menu BUS  
ID=0

**SLAVE**  
Menu BUS  
ID=1

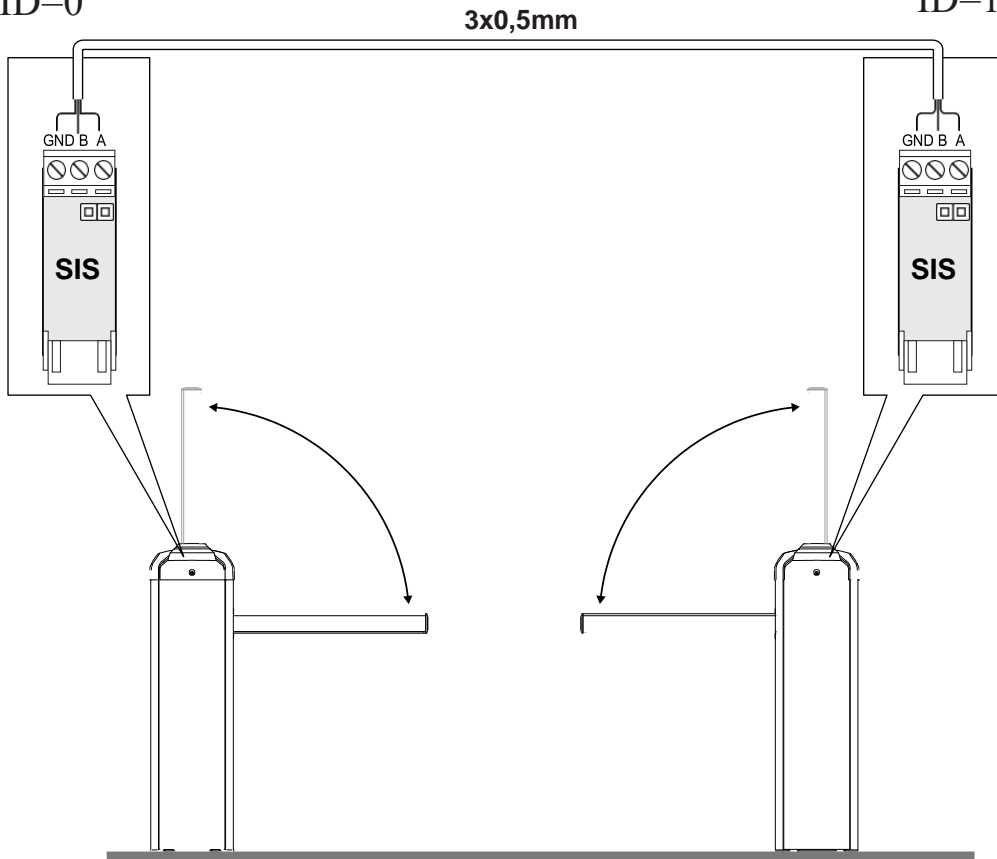
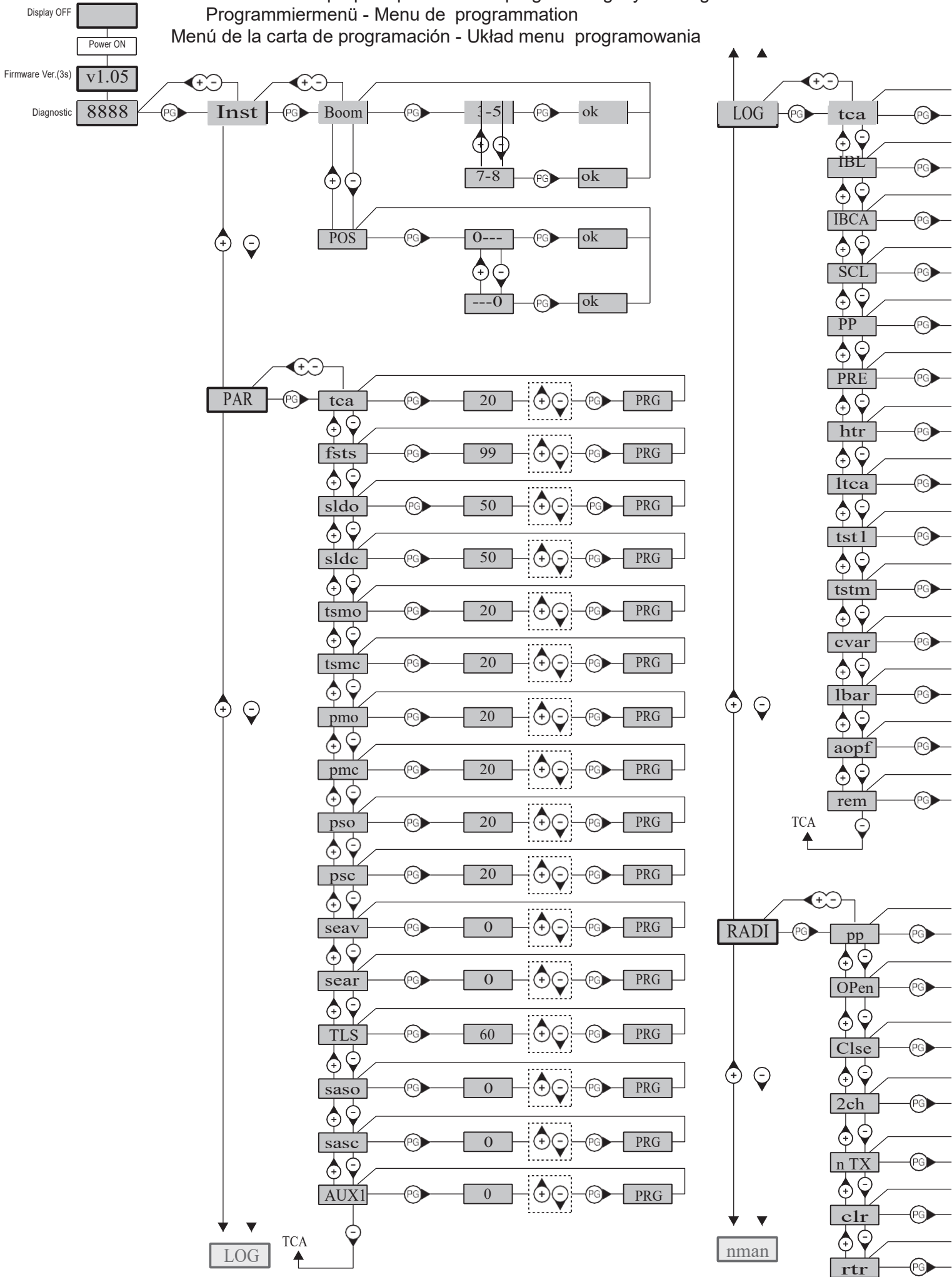
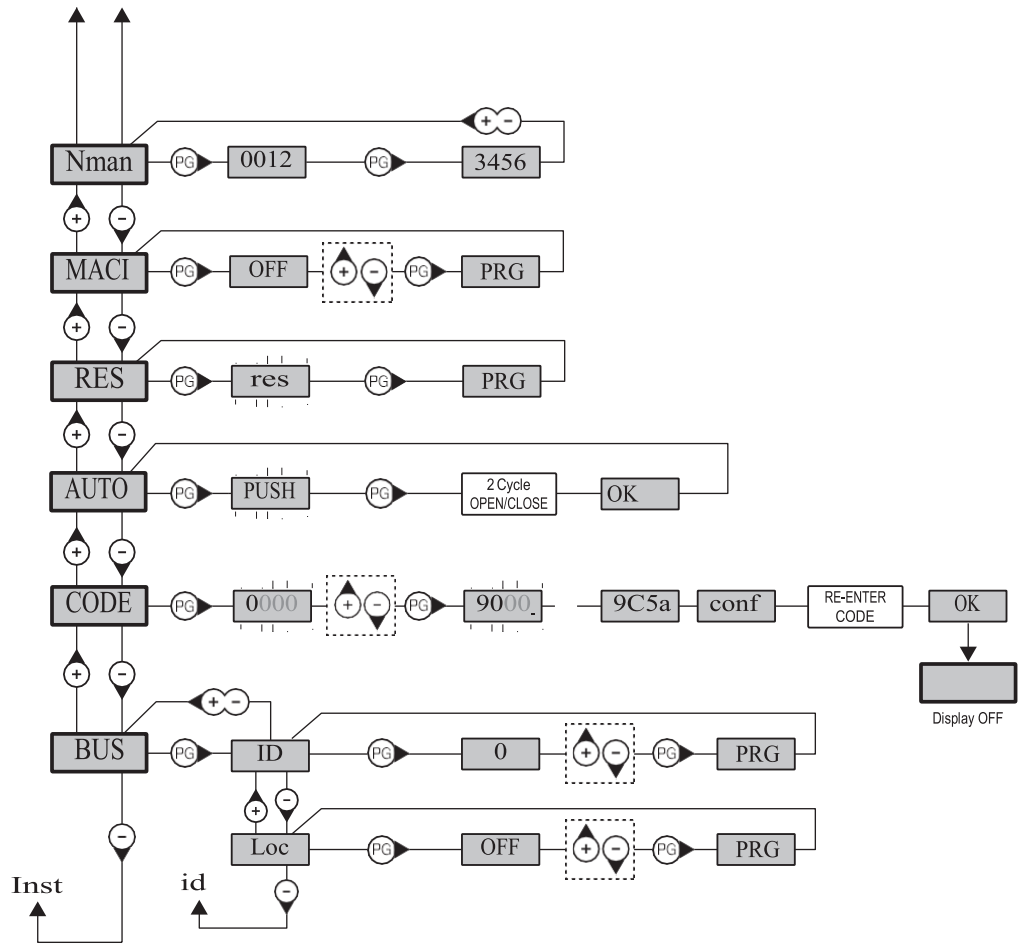
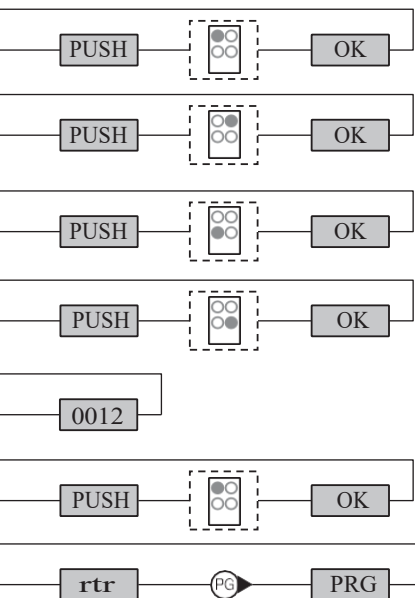
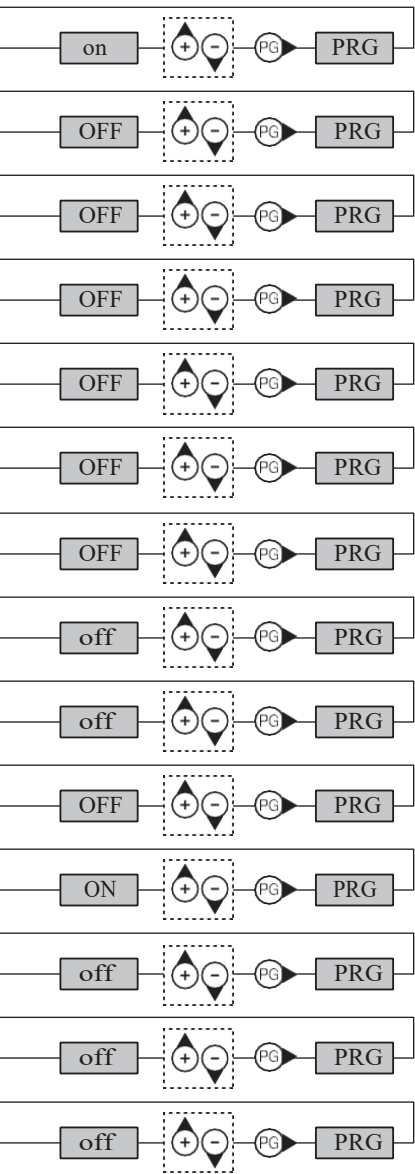


Схема на меню програмиране - Menu programming layout Diagramm  
 Programmiermenü - Menu de programmation  
 Menú de la carta de programación - Układ menu programowania





Legenda	
	Натисни бутон (-)
	Натисни бутон (+)
	Натисни бутон (PG)
	Натисни едновременно (+) и (-)
	Избери желаното с бутони (+) (-)
	Избери бутон на дистанционното, което се обучава.

## Декларация СЕ за Съответствие

Съгласно Директиви 2004/108/СЕ(EMC); 2006/95/СЕ(LVD)

Производител: **Automatismi Benincà SpA**

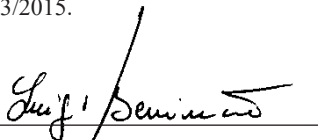
Адрес: **Via Capitello, 45 - 36066 Sandrigo (VI) - Italia**

Декларира, че продуктът: **автоматика за пътни баристри EVA.5.**

съответства на следните директиви СЕ:

- **Директива 2004/108/СЕ НА ЕВРОПЕЙСКИЯ ПАРЛАМЕНТ И НА СЪВЕТА** от 15 декември 2004 относно сближаване законодателствата на страните членки за електромагнитната съвместимост, която отменя директива 89/336/СЕЕ, според следните норми:  
EN 61000-6-2:2005, EN 61000-6-3:2007.
- **Директива 2006/95/СЕ НА ЕВРОПЕЙСКИЯ ПАРЛАМЕНТ И НА СЪВЕТА** от 12 декември 2006 относно сближаване законодателствата на страните членки за ел. материали за ползване до определена стойност на напрежението, според следните норми:  
EN 60335-1:2002 + A1:2004 + A11:2004 + A12:2006 + A2:2006 + A13:2008; EN 60335-2-103:2003.
- **Директива 2006/42/СЕ НА ЕВРОПЕЙСКИЯ ПАРЛАМЕНТ И НА СЪВЕТА** от 17 май 2006 относно машините, която изменя директива 95/16/СЕ, спазвайки изискванията за "почти машини", съгласно норма: EN13241-1:2003.
  - **Automatismi Benincà SpA** освен това декларира, те техническата информация е попълнена съгласно приложение VII В на директива 2006/42/СЕ и че са спазени следните съществени реквизити: 1.1.1 - 1.1.2 - 1.1.3 - 1.1.5 - 1.2.1 - 1.2.3 - 1.2.6 - 1.3.1 - 1.3.2 - 1.3.3 - 1.3.4 - 1.3.7 - 1.3.9 - 1.5.1 - 1.5.2 - 1.5.4 - 1.5.5 - 1.5.6 - 1.5.7 - 1.5.8 - 1.5.10 - 1.5.11 - 1.5.13 - 1.6.1 - 1.6.2 - 1.6.4 - 1.7.2 - 1.7.4 - 1.7.4.1 - 1.7.4.2 - 1.7.4.3.
  - Производителят се задължава да изпрати на националните власти, в отговор на мотивирано искане, информация относно „почти машината“. Ангажиментът се отнася до предаването на информацията, но оставя непроменени правата върху интелектуалната собственост на производителя на „почти машината“.
  - Заявява се, че „почти машината“ не бива да се пуска в експлоатация, преди машината в която се вгражда да се обяви за съответстваща на директива 2006/42/СЕ.
- Освен това продуктът, където приложимо съответства на : EN 12445:2002, EN 12453:2002, EN 12978:2003.

Benincà Luigi, законен  
представител. Sandrigo,  
02/03/2015.



## ВАЖНО

Продуктът не трябва да бъде използван за цели или по начини различни от тези за които е предназначен, или които са описани в тази инструкция. Неправилното действие може да повреди продуктът и може да причини щети и повреди. Компанията няма да се счита за отговорна за недоброто изпълнение на вратите, както и за каквито и да е деформации, които може да бъдат получени в процеса на работа.

Запазете това указание за по-нататъшна употреба.

Само квалифициран персонал, в съответствие с действащите разпоредби може да монтира системата.

Опаковката трябва да бъде далеч от деца, защото може да създаде опасност. Опаковката трябва да бъде разделена на различни видове отпадъци (т.е. картон, полистирол) в съответствие с действащите разпоредби.

Монтажникът трябва да предостави всякаква информация за автоматичното, ръчното и аварийното задвижване на автоматичната система и да снабди крайният потребител с инструкция за употреба.

В електрическата схема трябва да бъде предвиден един многополюсен ключ/секция, който включва с дистанционен контакт отваряне равно или по-голямо от 3 мм.

Уверете се, че преди окабеляването на съответният разделителен ключ е предвидена токова защита.

В съответствие с действащите предпазни разпоредби, някои видове инсталации изискват вратата да бъде заземена.

По време на монтаж, поддръжка и поправка, изключете захранването, преди допир до части под напрежение.

Описанията и скиците/фигурите в това указание не са задължителни

Оставяйки основните характеристики на продуктът непроменени, производителят си запазва правото да модифицира същият от техническа, дизайнерска или търговска гледна точка, без това да е задължително отразено в настоящето указание.

## СЪДЪРЖАНИЕ

1) ОПИСАНИЕ .....	
2) РАЗМЕРИ .....	
3) ОТВАРЯНЕ(FIG.2).....	
4) ПОДГОТОВКА НА БАРИЕРАТА ДЯСНА-ЛЯВА(FIG.3/4).....	
5) РЪЧНА АВАРИЙНА МАНЕВРА (FIG.5).....	
6) ПОЛАГАНЕ ФУНДАМЕНТНА ПЛОЧА ОПЦИЯ VE.PS (FIG.6).....	
7) ПОСТАВЯНЕ НА ПРУЖИНА И АКСЕСОАРИ (FIG.7).....	
8) ФИКСИРАНЕ НА ГРЕДА FIG.8 .....	
9) БАЛАНСИРАНЕ НА ГРЕДА FIG.10 .....	
10) РЕГУЛИРАНЕ НА МЕХАНИЧНИ СТОПОВЕ FIG.13 .....	
11) ЕЛЕКТРИЧЕСКА СХЕМА FIG.14 .....	
12) ЦЕНТРАЛА ЗА УПРАВЛЕНИЕ CP.EVA2 .....	
12.1) ЕЛЕКТРИЧЕСКО СВЪРЗВАНЕ.....	
12.2) ПРОГРАМИРАНЕ.....	
12.2.1 ДОСТЪП ДО ПРОГРАМИРАНЕ: .....	
12.2.2) ЗАБЕЛЕЖКИ ЗА ПРОГРАМИРАНЕТО .....	
12.2.3) БЪРЗО ПРОГРАМИРАНЕ.....	
12.3) ПАРАМЕТРИ, ЛОГИКА И СПЕЦИАЛНИ ФУНКЦИИ	
12.4) ССИНХРОНИЗИРАНЕ НА СРЕЩУПОЛОЖНИ БАРИЕРИ.....	
12.5) ОБУЧЕНИЕ НА ДИСТАНЦИОННИ .....	
12.6) СТОПЯЕМИ ПРЕДПАЗИТЕЛИ.....	
12.7) БАТЕРИЯ ЗА АВАРИЙНА РАБОТА	
12.8) ДИАГНОСТИКА.....	
12.9) СЪОБЩЕНИЯ ЗА ГРЕШКА .....	
13) ИЗХВЪРЛЯНЕ НА ОТПАДЪЦИ.....	

## 1) ОПИСАНИЕ

Барьера за проходи до 5m с вградена централа CP.EVA2 и бързо външно разблокиране за ръчни аварийни маневри.

Възможно е синхронизирането на 2 мотора за управление на противоположни бариери,като за целта се ползва платка за синхронизацияе SIS (опцияе), свързвайки централите както е посочено на fig 16 и конфигурирайки централите съгласно раздел "Синхронизация на противоположни бариери". Освен това може да се включи аварийно захранване, свързвайки 2 батерии 12V 2,1Ah (art. DA.BT2), както е посочено на Fig.14, или дори барьерата може да работи с автономно захранване чрез аксесоара KSUN (фотоволтаичен панел с тампонни батерии).

Всяка употреба на продукта, различен от техн. описание е забранен и води до отпадане на гаранцията.

**ВАЖНО: АКО БАРИЕРАТА СЕ ПОЛЗВА И ЗА ПРОХОД ЗА ПЕШЕХОДЦИ Е ВАЖНО ДА СЕ ИЗМЕРИ СИЛАТА НА УДАРА СПОРЕД EN12445 (виж лимитите според EN 12453).**

Ако се ползва само за проход за МПС, да се укаже, че е забранено преминаването на хора.

## 2) РАЗМЕРИ

На fig 1 са дадени размерите на EVA.5.

Външните размери са представени в милиметри.

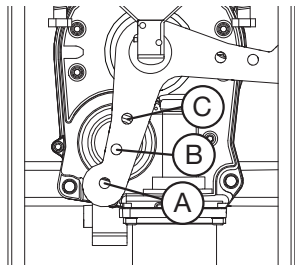
Дължината на барьерната греда е от 3 м минимум, до 5 м максимум.

Около 25 сантиметра са необходими за закрепване на гредата, така че полезната ѝ дължина става от 2.75 до 4.75 м, както е показано на фиг. 1.

На барьерата могат да бъдат поставени и допълнителни аксесоари (фотоклетки, лампа, светлини и т.н.). За монтажът им са предвидени специални капачета. (A)

ТАВ.1	EVA.5				
	Дължина греда (m)				
Акcesoари	3	3,5	4	4,5	5
EVA5.A	C	C	B	B	A
EVA5.A + VE.RAST	C	B	B	A	A
EVA5.A + VE.AM	C	C	B	B	A
EVA5.A + VE.RAST + VE.AM	C	B	B	A	A
EVA5.A + SC.RES	C	B	B	A	A
EVA5.A + SC.RES + VE.AM	C	B	B	A	A

<p>Legenda</p> <p><b>EVA5.A</b> Греда с гума отдолу и капак за светлини отгоре</p> <p><b>VE.RAST</b> Алуминиева решетка.</p> <p><b>VE.AM</b> Мобилен насрещник на гредата.</p> <p><b>SC.RES</b> Чувствителен борд от проводяща гума (8K2).</p> <p><b>Внимание:</b></p> <p><b>VE.RAST</b> изключва употребата на <b>SC.RES</b> и обратно. Инсталирането на светлини <b>EVA.L</b> не влияе на балансирането на бариерата-</p>	
---	---

ТЕХН. ДАННИ	EVA.5
Захранване	<b>100-250 Vac 50/60Hz</b>
Захранване мотор	<b>24Vdc</b>
Погълната мощност	<b>310 W</b>
Макс. погълнат ток	<b>1,6 A</b>
Поглъщане в спящ режим	<b>40 mA (230Vac) - 50 mA (115 Vac)</b>
Въртящ момент	<b>205 Nm</b>
Време за отваряне	<b>3,5 - 6 sec</b>
Употреба	<b>интензивна</b>
Степен на защита	<b>IP44</b>
Раб. температури	<b>-20°C / +50°C</b>
Шум	<b>&lt;70 dB</b>
Смазване	<b>грес</b>
Тегло	<b>55kg</b>

### 3) ОТВАРЯНЕ (FIG.2)

Достъпът до електрическите и механичните части на бариерата е ограничен от ключалка с персонален ключ.

Процедира се както следва:

1. Отвийте двете гайки D
2. Вкарайте ключът в ключалката на вратата и завъртете обратно на часовниковата стрелка
3. Повдигнете предният капак
4. Отстранете капакът

Чрез отстраняването на предната врата е възможно да се достигне както до контролният блок, който е разположен под капака и механичните части на бариерата

### 4) ПОДГОТОВКА НА БАРИЕРАТА ДЯСНА-ЛЯВА (FIG.3/4)

Бариерите EVA.5 имат 2 разновидности дясна и лява (Fig. 3 rif A: EVA.5 RIGHT).

По дефиниция бариерата е дясна ,когато видяна фронтално от вратичката затваря прохода от дясната страна.,

С няколко прости операции дясната бариера може да се превърне в лява (Fig. 3 rif B: EVA.5 LEFT).

В случай, че е нужна промяна на посоката на бариерата да се направи следното:

- освободете пружината, като я развийте и освободите от блокиращия лост "L" (Fig.4)
- освободете моторедуктора (виж"Ръчна маневра") за да разблокирате лоста за закрепване L.
- според дължината на гредата и ползваните акcesoари, да се избере правилната точка на закрепване, както е обяснено в параграфа Позициониране пружината и акcesoарите.
- закрепване пружината на новата позиция,на Fig. 4 са посочени разликите между лява и дясна бариера.

**ВНИМАНИЕ: ОБРЪЩАНЕТО ПОСОКАТА НА БАРИЕРАТА ПРОМЕНЯ МЕНЮ POS, КАКТО Е ПОСОЧЕНО В ПАР. „ПРОГРАМИРАНЕ НА ЦЕНТРАЛАТА“**

## 5) РЪЧНА АВАРИЙНА МАНЕВРА (FIG.5)

Ако захранването от 220 V изключи, или се случи неизправност, гредата може да бъде освободена и да бъде придвижена на ръка:

- Вкарайте персоналният ключ в ръчката за освобождаване и завъртете по часовниковата стрелка.
- Завъртете ръчката по часовниковата стрелка, докато гредата бъде деблокирана и може да бъде отваряна и затваряна на ръка.
- За да възстановите автоматичното действие, завъртете дръжката обратно на часовниковата стрелка, докато гредата блокира. Върнете гредата в изходно положение.

## 6) ПОЛАГАНЕ НА ФУНДАМЕНТНА ПЛОЧА ОПЦИЯ VE.PS (FIG.6)

След подготовката за полагането на кабелите за захранване и аксесоарите, поставете фундаментната плоча, като спазите отбелязаните размери.

Заедно с плочата VE.PS са доставени планки (вж.А), които трябва да бъдат закрепени към фундаментната плоча чрез 4 болта М 12х50 (В) и съответни шайби (С).

Убедете се че фундаментната плоча е перфектно нивелирана (вж. F), тогава я закрепете със съответните гайки (D) и шайби E. Забележка: формата на отворите на дъното на касата на бариерата, позволява леко наместване на положението ѝ.

Препоръчително е оставянето на около 30mm от резбованата шпилка да се подава от фундамента, по-голяма дължина ще пречи на пружината, а по-малка няма да позволява здраво навиване на болтовете.

## 7) ПОСТАВЯНЕ НА ПРУЖИНА И ОПЦИИ (FIG.7)

В съответствие с дължината на гредата и типът на монтираните аксесоари, преди да натегнете пружината трябва да изберете подходящата точка за закачането ѝ.

Точното място за закачане на пружината ("А", "В" или "С"), ще се определи, след като вземете предвид таблица 1, в която са описани различни дължини на гредата, както и аксесоари, които се монтират по гредата.

## 8) ФИКСИРАНЕ НА ГРЕДА FIG.8

Монтирането на всички видове аксесоари по гредата, които са предвидени в конкретният случай, трябва да бъде извършено преди закрепването на гредата към фланеца на бариерата. Вижте съответните инструкции.

Закрепете гредата към фланец Р, като използвате скобата S, шестте винта със съответните шайби и планката Т. Закрепете и подвижният пластмасов капак С.

## 9) БАЛАНСИРАНЕ НА ГРЕДА FIG.10

За добрата работа на бариерата, гредата трябва да бъде балансирана от пружината.

За да проверите точното балансиране, постъпете както е описано по-долу:

Проверете дали пружината е правилно закачена към лостът (вж.Таблица1)

Механично освободете гредата с ръчката за освобождаване.

Добре балансираната греда трябва да остава във всяка една позиция:

ако тенденцията е към отваряне, разхлабете натягането на пружината

Ако тенденцията е към затваряне, натегнете пружината.

Натягането на пружината се извършва чрез завъртане на ръка в посока обратна на часовниковата стрелка, а разхлабването ѝ – по посока на часовниковата стрелка.

След като вече пружината е настроена, блокирайте я чрез навиване на гайка "D", докато опре в капачка Т.

## 10) РЕГУЛИРАНЕ НА МЕХАНИЧНИ СТОПОВЕ FIG.13

След като моторът спре, инерционното движение на гредата се блокира, благодарение на настройваните механични стопове.

Както е дадено на Fig.13:

- Разблокирайте бариерата, така че да я движите ръчно.
- Разхлабете винт G (блокировка)
- Завийте/развийте механичния стоп до постигане желаната позиция
- Завийте винт G

## 11) ЕЛЕКТРИЧЕСКА СХЕМА FIG.14

Тази схема показва примерно монтиране на бариера с най-важните ѝ аксесоари.

LEGENDA

- 1 Централа за управление CP.EVA2
- 2 Фотоклетка приемник FTC.S
- 3 Фотоклетка предавател FTC.S
- 4 Батерии за аварийно отваряне, вградени в кутия в централата DA.BT2
- 5 Платка мигаща лампа EVA.LAMP
- 6 Чувствителен профил от проводяща гума (8K2)
- 7 Платка интерфейс на чувствителен профил SC.EN
- 8 Мигащи светлини LADY.L

За да монтирате и присъедините различни аксесоари, вижте съответните инструкции.

## 12) ЦЕНТРАЛА ЗА УПРАВЛЕНИЕ СР.EVA2

### 12.1) ЕЛЕКТРИЧЕСКО СВЪРЗВАНЕ

В таблицата са описани ел. свързвания дадени на Fig. 15:

КЛЕМОРЕД 1		
Клема	Функция	Описание
ANT-SHIELD	Антенa	Свързване антена с вграден приемник (ANT-segnale/SHIELD-schermo). Nel caso di utilizzo di antenna ricevente esterna rimuovere il cavo precablato nella morsettiera ANT.
AUX	Спомагателен изход AUX 1	Изход с контакт N.O. (нормално отворени) конфигурира се с логика AUX1
24V	24 Vdc	Изход захранване аксесоари 24Vdc 500 mA max.
MOT	Мотор	Свързване ел. мотор: 24Vdc.

КЛЕМОРЕД 2		
Р.Р	Пасо-пасо	Вход бутон пасо-пасо (контакт N.O.) .
CLOSE	затвори	Вход бутон затваряне (контакт N.O.) .
OPEN	отвори	Вход бутон отваряне (контакт N.O.) възможно е включване на таймер за отваряне в определени часови пояси
PHOT	фотоклетка	Вход за фотоклетка активен при отваряне и затваряне (контакт N.C. – норм.затворен).
STOP	STOP	Вход за бутон STOP (контакт N.C.).
SWC	Краен изключвател затваряне	Вход за кр. изкл. ЗАТВАРЯНЕ (контакт N.C.). За ползване само при бариери с ел.механичен кр. изкл. Ако не се ползва НЯМА НУЖДА от МОСТЧЕ с COM.
SWO	Краен изкл. отваряне	Вход за кр. изкл. ОТВАРЯНЕ (контакт N.C.). За ползване само при бариери с ел.механичен кр. изкл. Ако не се ползва НЯМА НУЖДА от МОСТЧЕ с COM.
COM	Общ вход	Обща клема за всички кр. изкл. и входове за управление.
AUX2	Изход 24Vdc осв. греда	Изход 24Vdc за свързване на мигащи светлини на гредата ( EVA.L), начинът на мигане се настройва от логиката LBAR.
BLINK	Мигаща лампа	Изход 24Vdc 15W max. за свързване на мигаща лампа ( EVA.LAMP) за монтаж на горния капак на бариерата.

КЛЕМОРЕД 3		
ABS ENC	Вход енкодер	Вход за абсолютен енкодер, свързан фабрично.

КЛЕМОРЕД M1		
M1	вход 24Vdc	Вход 24Vdc за захр. на платка СР.EVA2. В случай на ползване фотоволт. система SUN SYSTEM свържете изход 24Vdc на платка SUN.SY, (вж. инструкции KSUN)

#### ARC - СЪВМЕСТИМ ПРИЕМНИК

ВАЖНО, ПРОЧЕТЕТЕ ВНИМАТЕЛНО:

Радиоприемникът в този продукт е съвместим с новите ARC (Advanced Rolling Code) предаватели, които благодарение на 128-битово криптиране гарантират превъзходна защита от копиране.

Запаметяването на новите ARC предаватели е напълно аналогично на това на стандартните предаватели с Rolling Code и HCS криптиране, но моля, обърнете внимание, че:

- 1) ARC и HCS предаватели с Rolling Code не могат да бъдат запаметени в един приемник.
- 2) Първият запаметен предавател определя типа предавател, който ще се използва впоследствие. Ако първият запаметен предавател е ARC, няма да е възможно да се запаметят HCS предаватели с Rolling Code и обратно.
- 3) Предавателите с фиксиран код могат да се използват само в комбинация с HCS предаватели с Rolling Code, като логиката CVAR е настроена на OFF. Следователно те не могат да се използват в комбинация с ARC предаватели. Ако първият запаметен предавател с Rolling Code е ARC, логиката CVAR няма ефект.
- 4) Ако желаете да промените типа на предавателя, трябва да ресетнете приемника.

## 12.2) ПРОГРАМИРАНЕ

Програмирането става чрез дисплей LCD намиращ се отстрани на централата и чрез въвеждане на стойности в меню за програмиране.

Меню параметри позволява въвеждането на числови стойности на една функция, подобно на тример за регулиране.

Пеню логики позволява активиране или деактивиране на опр. функция, подобно на настройка на dip-switch.

### 12.2.1 )ДОСТЪП КЪМ ПРОГРАМИРАНЕ:

- 1 - Натиснете бутон <PG>, дисплеят показва първото меню Инсталиране "INST".
- 2 – Изберете с бутон <+> или <-> менюто, което Ви интересува (Вж. меню стр. 10/11).
- 3 - Натиснете бутон <PG>, дисплеят показва първата налична функция в менюто.
- 4 - Изберете с бутон <+> или <-> Iфункцията, която искате да промените..
- 5 - Натиснете бутон <PG>, дисплеят показва настоящата стойност на функцията
- 6 - Изберете с бутон <+> или<-> стойността на функцията, която желаете да въведете.
- 7 - Натиснете бутон <PG>, дисплеят показва сигнал "PRG" , който потвърждава програмирането на промените.

### 12.2.2) ЗАБЕЛЕЖКИ ЗА ПРОГРАМИРАНЕТО

Едновременното натискане <+> и <-> връща в по-горното меню без да запазва промените.

Продължително натискане на бутон <+> или бутон <-> ускорява нарастването/намаляването на стойностите.. След период на изчакване от 120s централата излиза от режим програмиране и гаси дисплея.

Натискането на <-> при изгасен дисплей е равнозначно на команда пасо-пасо. При включването на платката за около 5s се вижда версията на софтуера.

Фабрично преконфигурираното програмиране отговаря на типична инсталация.

### 12.2.3) БЪРЗО ПРОГРАМИРАНЕ

- Влезте в меню INST
- Проверете парам. BOOM дали е коректен: 3-5 за EVA.5, 7-8 за EVA.7.
- Въведете посоката на бариерата в меню POS, подразбрано е въведена дясна бариера RIGHT
- Влезте в меню AUTO, потвърдете с OK и изпълнете приемането на оптималните параметри за работа.
- Изберете в менютата PAR и LOG исканите параметри и логики за работа според типа инсталиране
- ВАЖНО: След всяка промяна на параметрите FSTS. SLDO, SLDC, TSMO, TSMC, бариерата извършва пълна маневра за отваряне и затваряне за да приема новите стойности на ток и въртящ момент, на дисплея се появява сигнал "PRG".

## 12.3) ПАРАМЕТРИ, ЛОГИКА, СПЕЦИАЛНИ ФУНКЦИИ

В следващите таблици са описани наличните в централата функции.

ИНСТАЛИРАНЕ (inst)			
МЕНЮ	ФУНКЦИЯ	MIN-MAX-(Подраз)	МЕМО
BOOM	Изберете дължината на гредата, монтирана на бариерата. Стойност в метри от 3m до 5m (EVA5) или от 7m до 8m (EVA7) Според заложената дължина ще се въведат оптимални стойности за скорост.	3/5 -7/8 (3-5)	
Pos	Въведете посоката на отваряне на бариерата (вж.Fig.2) Символът 0--- показва ДЯСНА бариера (DX/RIGHT)Подразб. Символът ---0 показва ЛЯВА бариера (SX/LEFT) <b>Проверет посоката на отваряне на бариерата и ако е нужно променете посоката. Всяка въведена промяна води до нов цикъл AUTOSET.</b>	0 --- = RIGHT --- 0 = LEFT (RIGHT)	
Mode	NORM Нормален режим . фотоклетките отварят бариерата PARC: Режим на работа „Паркинг“ за бариери, използвани в паркинг системи. В този режим, за да се контролира преминаването на голям брой превозни средства, като автоматично задава специфична конфигурация, която включва: 1) При активирано бързо затваряне от фотоклетки (SCL:ON) - времето се намалява от 3 на 0 секунди. 2) При активирани авт. затваряне (TCA:ON), и бързо затваряне (SCL:ON) - веднага щом входът PHOT се освободи, бариерата се затваря незабавно, дори без да се е отворила напълно. 3) По време на затваряне, активирането на входа PHOT спира бариерата и веднага щом входът PHOT се освободи, бариерата продължава затварянето си.		

ПАРАМЕТРИ (PAR)			
MENU	ФУНКЦИЯ	MIN-MAX-(Подраз)	МЕМО
tcA	Време за затваряне, активно само с логика "TCA"=ON. След изтичане заложеното време централата задава цикъл на затваряне.	1-240-(20s)	
FStS	Регулира скоростта на отваряне и затваряни (стандартна скорост, преди фазата на забавяне).	50-99-(99)	
SLdo	Регулира скоростта във фазата на забавяне при отваряне (Fig.11 -slow Open).	20-70-(50)	
SLdc	Регулира скоростта във фазата на забавяне при затваряне * (Fig.12 -slow Close).	20-70-(50)	
tSMo	Задава точката за начало на фазата на забавяне при отваряне (Fig.11- inizio slow Open). Стойността е изразена с процент от целия ход.	1-99-(20)	
tSMc	Задава точката за начало на фазата на забавяне при затваряне (Fig.12- inizio slow Close). Стойността е изразена с процент от целия ход..	1-99-(20)	
PMo	Регулира въртящия момент упражнен от мотора при отваряне.*	1-99-(20)	
PMc	Регулира въртящия момент упражнен от мотора при затваряне.*.*	1-99-(20)	
PSo	Регулира въртящия момент упражнен от мотора във фазата на забавяне при отваряне.** (Fig.10 - Slow Open).	1-99-(20)	
PSc	Регулира въртящия момент упражнен от мотора във фазата на забавяне при затваряне.** (Fig.11 - Slow Close).	1-99-(20)	
SEAU	Регулира прага на действие на устройството против удар (Encoder) във фазата на нормална скорост 0:Off -1: миним. чувствителност - 99: макс. чувствителност	0-99-(0%)	
SEAr	Регулира прага на действие на устройството против удар (Encoder) във фазата на забавяне 0:Off -1: миним. чувствителност - 99: макс. чувствителност	0-99-(0%)	
tIS	Време за действие на контакта за „помощна светлина“. стойността е в секунди. При всяка маневра контактът се затваря за въведения период време. Виж описанието на параметър AUX1.	1-240 (60)	
SASo	Въвежда кратко обръщане при достигане кр. изкл. на отваряне. Може да е полезно за улесняване ръчната маневра на бариерата	0-5 (0)	
SASc	Въвежда кратко обръщане при достигане кр. изкл. на затваряне. Може да е полезно за улесняване ръчната маневра на бариерата.	0-5 (0)	
aux1	Избор на функция на допълнителен изход AUX 1 (чист контакт N.O.) 0: Свети индикация отворена бариера, затворен контакт при отв. бариера, отворен при затв. бариера, премигва по време на маневра (fig. 16, rif.SCA) 1: Втори радиоканал на вградения приемник 2: Светлина на бариерата, за управление светлини LED , инсталирани на гредата (EVA.LED), виж също параметъра LBAR. 3: Помощна светлина, продълж. на контакта се задава от параметър TLS (fig.16 rif SERVICE LIGHT) 4: Захранване на фотоклетки с проверка, виж свързване на Fig.16 (rif. PHOTOTEST) 5: Затв. контакт при отв.бариера 6: Затв. контакт при затв.бариера 7: Индикаторна лампа за поддръжка. Контактът се затваря, когато се достигне броят маневри, зададен в менюто „Цикли за поддръжка“ (MAC1).	0-7-(0)	
aux2	Избор на функция на допълнителен изход AUX 2 (чист контакт N.O.) 0: Свети индикация отворена бариера, затворен контакт при отв. бариера, отворен при затв. бариера, премигва по време на маневра (fig. 16, rif.SCA) 1: Втори радиоканал на вградения приемник 2: Светлина на бариерата, за управление светлини LED , инсталирани на гредата (EVA.LED), виж също параметъра LBAR. 3: Помощна светлина, продълж. на контакта се задава от параметър TLS (fig.16 rif SERVICE LIGHT) 4: Захранване на фотоклетки с проверка, виж свързване на Fig.16 (rif. PHOTOTEST) 5: Затв. контакт при отв.бариера 6: Затв. контакт при затв.бариера 7: Индикаторна лампа за поддръжка. Контактът се затваря, когато се достигне броят маневри, зададен в менюто „Цикли за поддръжка“ (MAC1).	0-7-(2)	
<b>* ВНИМАНИЕ: ПОГРЕШНА НАСТРОЙКА НА ПАРАМЕТРИТЕ МОЖЕ ДА СЕ ОКАЖЕ ОПАСНА. СЪБЛЮДАВАЙТЕ ИЗИСКВАНИЯТА НА НОРМАТИВНАТА УРЕДБА!</b>			

ЛОГИКИ (LOG)			
МЕНЮ	ФУНКЦИЯ	ON-OFF-(подрозбр.)	МЕМО
TCA	Включва или изкл. автоматично затваряне On: вкл. автоматично затваряне Off: изкл. автоматично затваряне	(ON)	
IbL	Вкл. или изкл. функция „етажна собственост“ при отваряне. On: Вкл.. функция „ет. собственост“. Импулсът Р.Р. или на предавателя, не действа във фаза на отваряне. Off: Изкл. функция „ет. собственост“.	(OFF)	
ibcA	Вкл. или изкл. функция „ет. собственост“ по време на броене TCA. On: Вкл.. функция „ет. собственост“. Импулсът Р.Р. или на предавателя, не действа по време на броене времето за авт. затваряне TCA. Off: Изкл. функция „ет. собственост“.	(OFF)	
ScL	Включва или изкл.бързо затваряне. On: Вкл. бързо затваряне. При отворена или отваряща се бариера, фотоклетката предизвиква авт. затваряне 3 сек. след пълното отваряне. Активна е само с TCA:ON Off: Изкл. бързо затваряне.	(OFF)	
PP	Избор на функция на бутон " Р.Р." и на предавателя. On: Функция: ОТВАРЯ > ЗАТВАРЯ > ОТВАРЯ > Off: Функция: ОТВАРЯ > ЗАТВАРЯ > ОТВАРЯ >STOP >	(OFF)	
PrE	Вкл. или изкл. предварит. премигване. On: Вкл. предварит. премигване. Лампата премигва 3 сек. преди задв. на мотора. Off: Изкл. предварит. премигване.	(OFF)	
htr	Вкл. или изкл. функция „Човешко присъств.“ On: Вкл. функция „Човешко присъствие“ Натискане бутони ОТВАРЯ / ЗАТВАРЯ трябва да се поддържа при цялата маневра. Отваряне вход STOP спира мотора. Всички входове за безопасност са неактивни. Off: Автоматична работа.	(OFF)	
LtcA	Избира начин на работа на лампата при TCA On: Лампата свети при TCA Off: Лампата не свети при TCA	(OFF)	
tStI	Вкл. или изкл. проверката на фотоклетките по вход PHOTO, активно както при затваряне, така и при отваряне. On: Вкл. проверка. Ако резултатът е отриц., няма команда за маневра. Виж Fig.16 - "PHOTO TEST". Off: Изкл. проверка на фотоклетките при маневра.	(OFF)	
tStM	Вкл. или изкл. проверката на мотора. On: Вкл. проверка. Ако резултатът е отриц., няма команда за маневра Off: Изкл. проверка.	(OFF)	
cuAr	Вкл. или изкл. дистанционните с програмируем код. On: Радиоприемнъкът работи само с предаватели с пром. код (ARC, HCS). Off: Радиоприемнъкът работи с предаватели с пром. код (HCS) и с програмируеми (самообучаващи се или dip/switch) .	(ON)	
LbAr	Избира начина на работа на светлините на бариерата (изход 24Vdc AUX2 или контакт N.O. на изход AUX 1 конфигуриран с логика 2) . On: Светлините не светят и бариерата е затворена, светват при движение на бариерата и при отворено положение. Off: Светлините мигат бавно (1s пауза) при затворена бариера, мигат бързо (0,5s пауза) при движение на бариерата и при отворено положение.	(OFF)	
AoPF	Активира или дезактивира функцията "Аварийно отваряне при липса на захранване" (активируема само със заредени аварийни батерии). On: функцията е активна. При липса на захранване, централата предизвиква отваряне на бариерата. Бариерата е отворена до появата на захранващо напрежение. Off: Функцията не е активна.	(OFF)	
rEN	Активира или дезактивира отдалеченото обучение на дистанционни, както е указано в параграф " Отдалечено обучение на дистанционни ". On: Отдалеченото обучение работи. Off: Отдалеченото обучение не работи.	(OFF)	

**RADIO (RADi)**

МЕНЮ	ФУНКЦИЯ
PP	Избирането на тази функция поставя приемника в очакване (Push) на код на дистанционно за поставяне в режим "passo-passo" Да се натисне бутон на дистанционното, предвиден за тази функция. Ако кодът е валиден, той се запомня и се визуализира съобщението OK Ако кодът е невалиден, се визуализира съобщението Err.
OPen	Избирането на тази функция поставя приемника в очакване (Push) на код на дистанционно за поставяне в режим OPEN. Да се натисне бутон на дистанционното, предвиден за тази функция. Ако кодът е валиден, той се запомня и се визуализира съобщението OK Ако кодът е невалиден, се визуализира съобщението Err.
close	Избирането на тази функция поставя приемника в очакване (Push) на код на дистанционно за поставяне в режим CLOSE. Да се натисне бутон на дистанционното, предвиден за тази функция. Ако кодът е валиден, той се запомня и се визуализира съобщението OK Ако кодът е невалиден, се визуализира съобщението Err.
2Ch	Избирането на тази функция поставя приемника в очакване (Push) на код на дистанционно за запомняне във втория радиоканал. Да се натисне бутон на дистанционното, предвиден за тази функция. Ако кодът е валиден, той се запомня и се визуализира съобщението OK Ако кодът е невалиден, се визуализира съобщението Err.
ntJ	Избирането на тази функция визуализира на LCD дисплея броя дистанционни, запаметени в приемника.
eLt	Избирането на тази функция поставя приемника в очакване (Push) на код на дистанционно за изтриване. Да се натисне бутон на дистанционното, предвиден за тази функция. Ако кодът е валиден, той се запомня и се визуализира съобщението OK. Ако кодът е невалиден, се визуализира съобщението Err.
tvt	Изтрива цялата памет на приемника. Искане за потвърждение за операцията. Избирането на тази функция поставя приемника в очакване (Push) на ново натискане на PGM за потвърждение След изтриването се визуализира съобщението OK

**БРОЙ МАНЕВРИ (pO Cn)**

Показва броя на извършените цикли (отв.+затв.) извършени от автоматиката. Първо натискане на <PG>, визуализира първите 4 цифри, второ натискане - последните 4. Прим. <PG> 0012 >>> <PG> 3456: направени 123.456 цикъла.

**ЦИКЛИ ЗА ПОДДРЪЖКА (O Cc3)**

Тази функция позволява сигнализиране заявка за поддръжка, след определен брой цикли определени от монтажника.  
За да активирате избора на брой цикли, направете следното:  
Натиснете <PG>, дисплеят визуализира OFF, когато функцията е неактивна (подразбрано положение).  
С бутони <+> и <-> изберете числова стойност (от OFF до 100). Стойността се разбира в стотици цикли (прим.: стойност 50 означава 5000 цикъла). Натиснете OK за активиране на функцията. Дисплеят показва PROG. Заявката за поддръжка се сигнализира на клиента, като лампата свети 10 сек. след маневрата за отв. или затваряне.

**RESET (RES)**

RESET на централата. **ВНИМАНИЕ!**: Централата се връща в първоначалното подразбрано състояние. Първо натискане на <PG> провокира мигане на надпис RES, второ натискане на <PG> води до Reset на централата. Забел.: не се изтриват дистанционните в приемника, нито паролата за достъп. Всички параметри и логики се връщат в първоначално положение, налага се повтаряне процедурата за autosest.

### AUTOSET (AUTO)

Тази функция позволява въвеждането на оптималните параметри за настройка на централата, като в края на процедурата, селектира средните стойности за Въртящ Момент (PMO/PMC и PSO/PSC).

За да направите autosest, следвайте инструкциите:

a) Уверете се, че в полето на маневрата няма препятствия, ако е нужно, заградете района за да спрете достъпа на коли, хора и животни.

**По време на autosest, функцията за предпазване от удар не е активна.**

b) Изберете функция AUTO и натиснете PG.

c) централата очаква потвърждение за начало на процедура "PUSH"

c) натиснете PG за започване процедура autosest.

Централата инициира серия от маневри за самообучение на движението и задаване на параметри.

Ако операцията не е успешна се визуализира съобщение ERR. Повторете операцията след проверка на кабелите и отстраняване евентуални препятствия.

Централата разпознава автоматично присъствие на абсолютен енкодер, на електрически и механични кр. изключватели при маневра autosest. Ако ползвате енкодер или само мех. кр. изкл. оставете входовете SWO и SWC отворени.

### ПАРОЛА ЗА ДОСТЪП (CODE)

Позволява парола за достъп до програмирането на централата.

Може да се въведе 4 знаков буквено-цифров код, чрез цифри 0 - 9 и букви A-B-C-D-E-F. Подразбраният код е 0000 (четири нули) и показва липсата на парола.

Въвеждането на парола може да се анулира по всяко време на операцията, натискайки едновременно бутони + и -.

Веднъж въведена паролата, може да се работи с централата, влизайки и излизайки в програмирането за период от 10 минути, което позволява въвеждане настройки и тестване на функциите.

Сменяйки код 0000 с всеки друг код, се разрешава защитата на централата, забранявайки достъп д менютата.

Ако искате да въведете парола, направете следното:

- изберете меню Code и натиснете ОК.

- показва се код 0000, даже да е бил вече запаметен защитен код.

- с бутони + и – може да се променя премигващата стойност.

- с бутон ОК се потвърждава стойността на премигващия знак и се преминава към следващия.

- след въвеждане на 4-те знака излиза съобщение "CONF".

- след няколко секунди пак се появява изображение 0000

- трябва да се потвърди въвеждания преди това код, с цел избягване грешки. Ако нововъведения код съответства на предходно въвеждания, се появява изображение "OK"

Централата излиза автоматично от режим програмиране, за нов достъп до менюто е нужно да се въведе кода за достъп.

**ВАЖНО: ЗАПАЗЕТЕ кода на достъп ЗАПИШЕТЕ ГО НА СИГУРНО МЯСТО за следващи поддръжки. За да се изтрие защитен код от централа е нужно да се влезе в програмирането с парола и да се върне кода на подразбраното 0000. ПРИ ЗАГУБА НА КОДА СЕ ОБЪРНЕТЕ КЪМ СПЕЦИАЛИЗИРАНА ПОМОЩ, ЗА ПЪЛЕН RESET НА ЦЕНТРАЛАТА.**

### СИНХРОНИЗАЦИЯ (BUS)

МЕНЮ	FUNZIONE
id	Задава номер id на синхронизацията. Може да се въведе цифрова стойност от 0 до 16. При задаване на 0 централата се конфигурира като MASTER, всички други стойности конфигурират като SLAVE.
loc	Позволяват на централа, конфигурирана като SLAVE да приема команди. Виж параграф 12.4 "СИНХРОНИЗАЦИЯ НА 2 СРЕЩУПОЛОЖНИ БАРИЕРИ"

#### 12.4) СИНХРОНИЗАЦИЯ НА 2 СРЕЩУПОЛОЖНИ БАРИЕРИ

**Възможно е управлението на система от 2 бариери, като на платка CP.EVA2 се добавя опция - платка за синхронизиране SIS, която се поставя в гнездото, както е указано на Fig.14.**

Всяка платка се свързва чрез 3 проводника сеч. 0,5mm<sup>2</sup>, както е указано на Fig.17.

Една от 2-те платки се настройва като MASTER (ID=0), другата като SLAVE (ID>0).

всички команди (от дистанционни, от входове или сигнали за опасност) получени от бариерата MASTER се предават на бариерата SLAVE, която моментално повтаря действията на бариерата MASTER.

Логиката LOC може да се настрои по 2 начина:

ON: Бариерата SLAVE може да приема местни команди и може да извърши маневра по отваряне/затваряне независимо от бариерата MASTER.

OFF: Бариерата SLAVE не приема местни команди, ще повтаря само командите на бариерата MASTER.

*Бариера SLAVE с LOC настроен на ON може да е полезна при нужда от частично отваряне на проход, който обичайно се отваря изцяло, като бутон Passo-Passo (или OPEN/CLOSE) свързан с бариерата SLAVE ще има ефект само върху нея, докато всички команди към бариерата MASTER ще се повтарят от бариерата SLAVE.*

*Свързването на устройствата за безопасност (фотоклетки, сензорни гуми и т.н.) могат да се свързват както към платка MASTER, така и към SLAVE.*

## 12.5) ОТДАЛЕЧЕНО ОБУЧЕНИЕ НА ДИСТАНЦИОННИ

При наличие на вече обучено дистанционно, в централата може да се направи отдалечено обучение на нови дистанционни (без необходимост от достъп до централата).

**ВАЖНО: Процедурата трябва да се извърши с положение на гредата – отворено. Логика REM да е в положение ON.**

Следвайте следния алгоритъм:

- 1 Натиснете скрития бутон на вече обученото дистанционно.
- 2 Натиснете в рамките на 5s бутон на вече обученото дистанционно съответстващ на канал за обучаване на ново дистанционно. Мигащата светлина светва.
- 3 Натиснете до 10s скрития бутон на новото дистанционно.
- 4 натиснете до 5s, бутон на новото дистанционно за асоцииране към канала, указан в т. 2. Мигащата светлина угасва.
- 5 Приемникът запамятава новото дистанционно и веднага излиза от режим програмиране.

## 12.6) СТОПЯЕМИ ПРЕДПАЗИТЕЛИ

F3 CP.EVA2 : T1A – Стопяем предпазител за захранване на аксесоари.

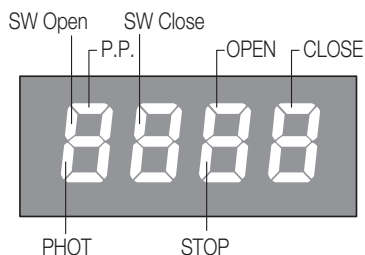
F1 SA24V : T4A – Стопяем предпазител за обща защита.

## 12.7) АВАРИЙНИ БАТЕРИИ

Централата CP.EVA2 съдържа захранваща платка SA.24V за захранване на 2 батерии 12V 2,1Ah DA.BT2 (опция), които позволяват работата на автоматиката и при временно спиране ел. захранването от мрежата.

При нормална работа на ел. мрежата, платка SA.24V зарежда батериите (Fig.15). Максималният заряден ток е 1A, средният заряден ток е 300mA.

## 12.8) ДИАГНОСТИКА



LED 1 : Наличие на ел. захранване от мрежата

LED 2 : Централата CP.EVA2 е захранена правилно.

Всеки вход е асоцииран със сегмент от дисплея, който светва при активирането му, съгласно следната схема.

Входовете N.C.(норм. затв.) са представени от вертикалните сегменти.

Входовете N.O. (норм. отв.) са представени от хоризонталните сегменти.

Начинът на мигане на сегментите SW Open (при отворена бариера) и SW Close (при затворена бариера) показва типа на използвания краен изключвател.

2 мигания с пауза: Спиране от механ. кр. изкл., няма нито енкодер, нито ел.мех. кр. изкл.

1 мигане с пауза: Версия с абсолютен енкодер (стандартна)

Няма мигане (постоянно светене) = Ел. механични кр. изключватели.

## 12.9) СЪОБЩЕНИЯ ЗА ГРЕШКА

В таблицата са дадени съобщения за грешка, визуализирани на дисплея при неправилна работа:

Err	Обща грешка	Грешка при въвеждане на парола, запамятаване на дистанционни.
Err1	Грешка мотор	Проверете свързването на мотора, несвързан или неработещ мотор, проблем на централата на управление.
Err2	Грешка фотоклетки	Проверка на свързването, в насочването на фотоклетките или има препятствие.
err3	Грешка абсолютен енкодер	Проверете свързването на енкодера, функционирането на енкодера.
AMP	Амперометрична защита	Проверете има ли препятствие или триене.
THRM	Термозащита	Прегряване от прекомерна употреба, изчакайте да изстине.
OVLД	Претоварване	Превिшаване макс. змощност. Проверете мотора или за наличие на триене.
Enc	Енкодер	Задействане прага на енкодера.

## 13) ДЕПОНИРАНЕ



Както е указано от символа отстрани, забранено е изхвърлянето на продукта с битови отпадъци, понеже някои от компонентите му могат да са вредни за околната среда и здравето, ако се депонират неправилно. Техниката може да се предаде на разделна обработка, или върната на продавача, при покупка на нова техника. Нерегламентираното изхвърляне се наказва според нормативната уредба.

**SAFETY MEASURES**

- Do not stand within the gate movement area.
- Children must not play with controls and near the gate.
- In the event of malfunctions, do not attempt to repair the failure but contact the specialised personnel.

**MANUAL AND EMERGENCY MANOEUVRE**

Should a power failure occur or in the event of faults in the system, the beam can be released and moved by hand:

- Introduce the customized key in the release lever and turn it clockwise.
- Turn the release lever anti-clockwise until the beam is released and it can be opened and closed by hand.
- To reset the automatic operation, turn the lever clockwise until the beam is released. Reset the initial position.

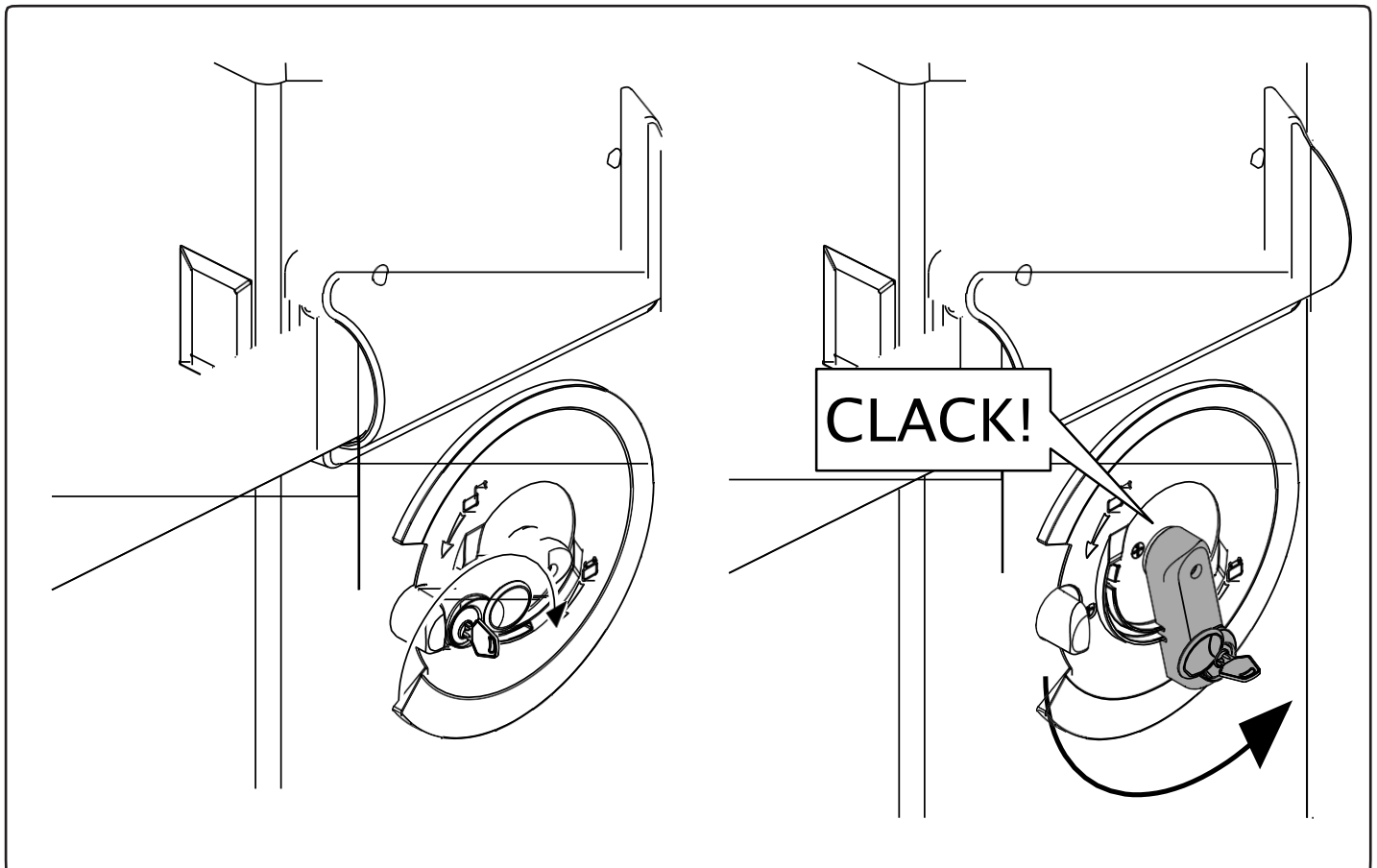
**MAINTENANCE**

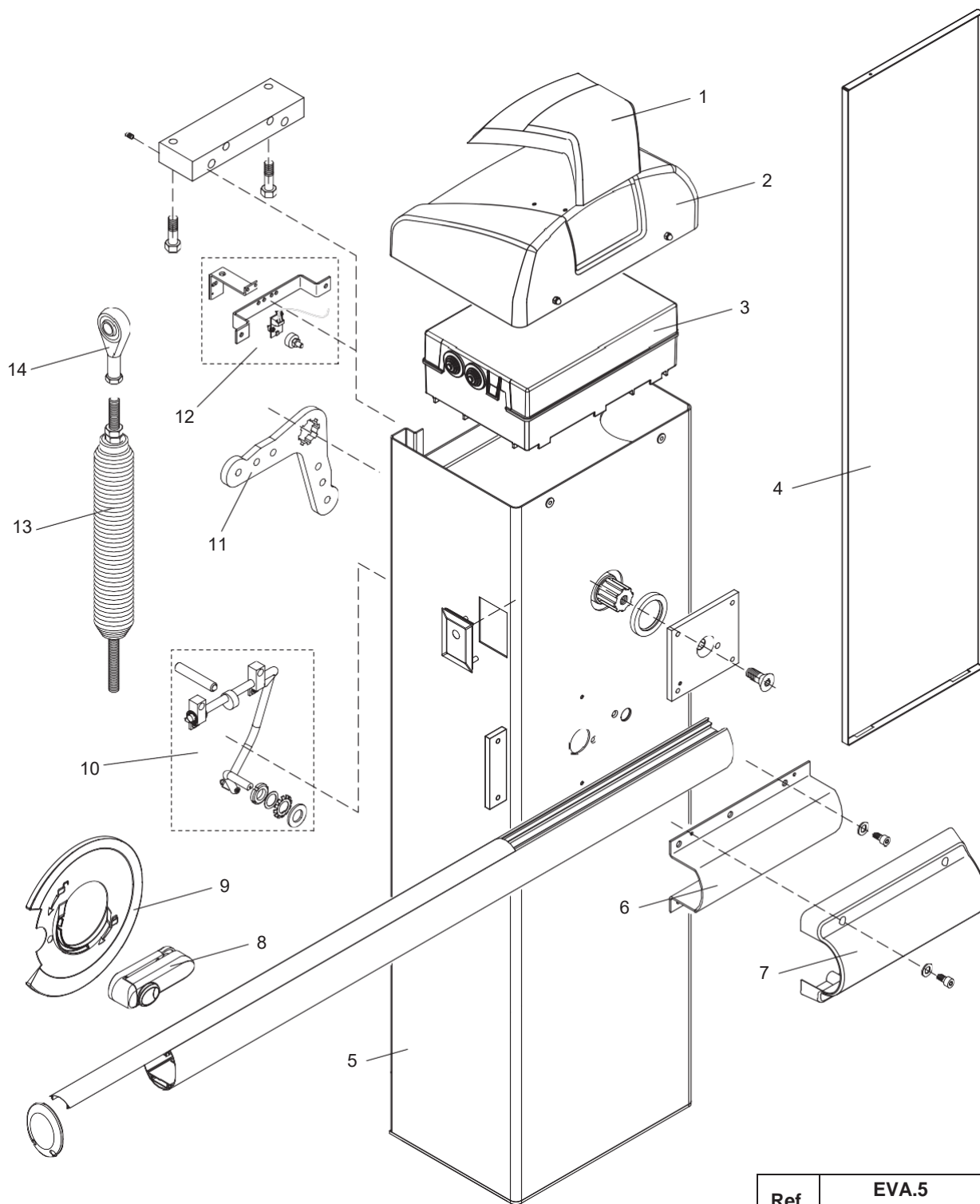
- Every month check the good operation of the emergency manual release.
- It is mandatory not to carry out extraordinary maintenance or repairs as accidents may be caused. These operations must be carried out by qualified personnel only.
- The operator is maintenance free but it is necessary to check periodically if the safety devices and the other components of the automation system work properly. Wear and tear of some components could cause dangers.

**WASTE DISPOSAL**

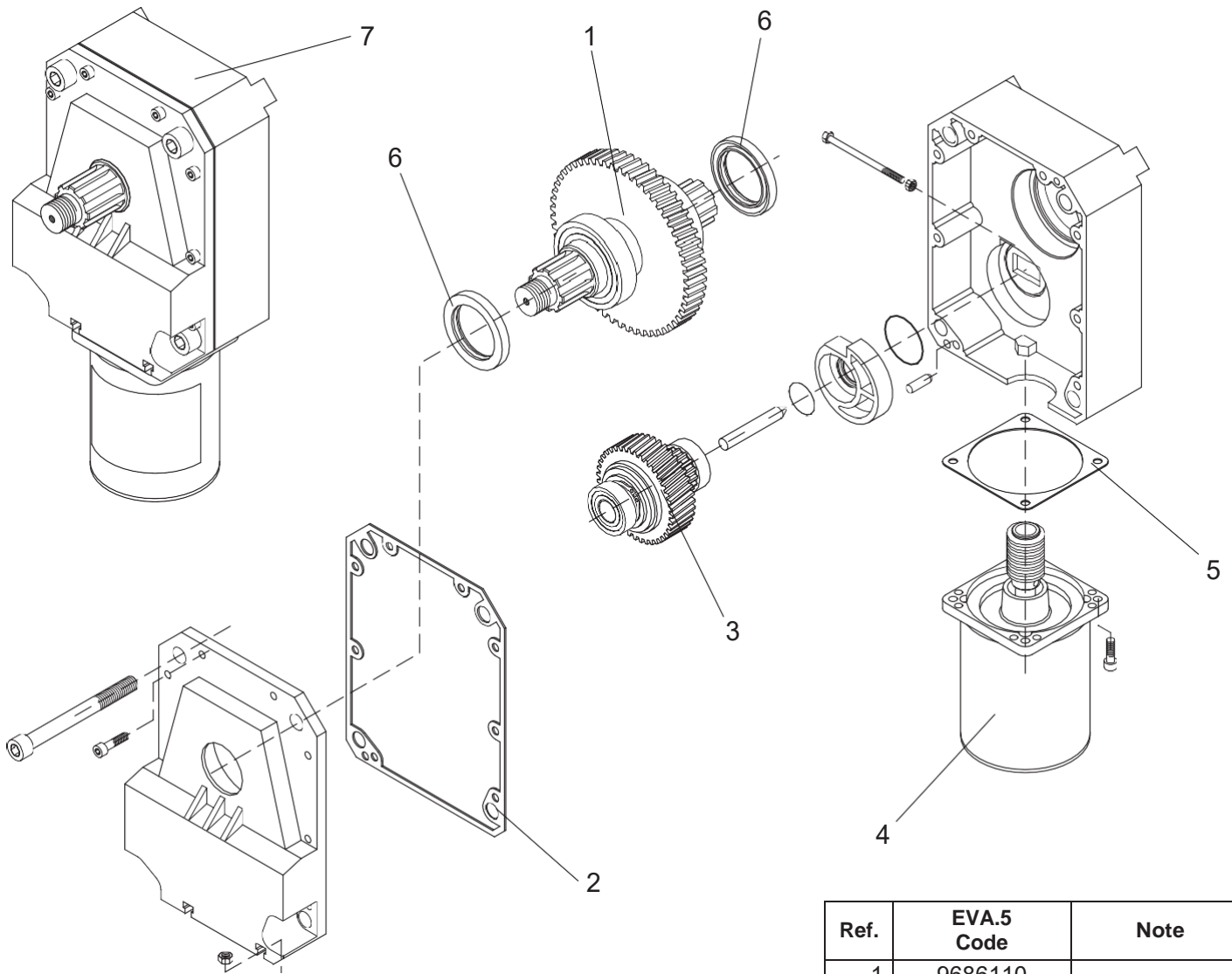


As indicated by the symbol shown, it is forbidden to dispose this product as normal urban waste as some parts might be harmful for environment and human health, if they are disposed of incorrectly. Therefore, the device should be disposed in special collection platforms or given back to the reseller if a new and similar device is purchased. An incorrect disposal of the device will result in fines applied to the user, as provided for by regulations in force.





Ref.	EVA.5 Code	Note
1	9686428	
2	9686429	
3	9688240	
4	9686431	
5	9686432	
6	9686433	
7	9686434	
8	9688204	
9	9688205	
10	9688206	
11	9686248	
12	9688241	ENCODER
13	9686437	
14	9686666	



Ref.	EVA.5 Code	Note
1	9686110	
2	9686112	
3	9686111	
4	9686107	
5	9686109	
6	9686555	
7	9688210	

**BENINCA<sup>®</sup>**  
TECHNOLOGY TO OPEN

**AUTOMATISMI BENINCÀ SpA** - Via Capitello, 45 - 36066 Sandrigo (VI) ITALY - Tel. 0444 751030 r.a. - Fax 0444 759728

www.beninca.com - sales@beninca.it